

LINGUA PORTUGUESA

“Pobre dos nossos ricos”

Mia Couto

A maior desgraça de uma nação pobre é que em vez de produzir riqueza, produz ricos. Mas ricos sem riqueza. Na realidade, melhor seria chamá-los não de ricos, mas de endinheirados.

Rico é quem possui meios de produção. Rico é quem gera dinheiro e dá emprego. Endinheirado é quem simplesmente tem dinheiro. Ou que pensa que tem. Porque, na realidade, o dinheiro é que o tem a ele. A verdade é esta: são demasiado pobres os nossos "ricos". Aquilo que têm, não detêm. Pior: aquilo que exibem como seu é propriedade de outros. É produto de roubo e de negociatas. Não podem, porém, estes nossos endinheirados usufruir em tranquilidade de tudo quanto roubaram. Vivem na obsessão de poderem ser roubados.

Necessitariam de forças policiais à altura. Mas forças policiais à altura acabariam por os lançar a eles próprios na cadeia. Necessitariam de uma ordem social em que houvesse poucas razões para a criminalidade. Mas se eles enriqueceram foi graças a essa mesma desordem.

O maior sonho dos nossos novos-ricos é, afinal, muito pequenino: um carro de luxo, umas efêmeras cintilâncias. Mas a luxuosa viatura não pode sonhar muito, sacudida pelos buracos das avenidas. O Mercedes e o BMW não podem fazer inteiro uso dos seus brilhos, ocupados que estão em se esquivar entre chapas muito convexas e estradas muito côncavas. A existência de estradas boas dependeria de outro tipo de riqueza. Uma riqueza que servisse a cidade. E a riqueza dos nossos novos-ricos nasceu de um movimento contrário: do empobrecimento da cidade e da sociedade.

Coitados dos novos-ricos. São como a cerveja tirada à pressão. São feitos num instante, mas a maior parte é só espuma. O que resta de verdadeiro é mais o copo que o conteúdo.

Os nossos endinheirados-às-pressas não se sentem bem na sua própria pele. Sonham em ser americanos, sul-africanos. Aspiram ser outros, distantes da sua origem, da sua condição. E lá estão eles imitando os outros, assimilando os tiques dos verdadeiros ricos de lugares verdadeiramente ricos. Mas os nossos candidatos a homens de negócios não são capazes de resolver o mais simples dos dilemas: podem comprar aparências, mas não podem comprar o respeito e o afeto dos outros. Esses outros que os vêem passear-se nos mal-explicados luxos. Esses outros que reconhecem neles uma tradução de uma mentira. A nossa elite endinheirada não é uma elite: é uma falsificação, uma imitação apressada.

A luta de libertação nacional guiou-se por um princípio moral: não se pretendia substituir uma elite exploradora por outra, mesmo sendo de uma outra raça. Não se queria uma simples mudança de turno nos opressores. Estamos hoje no limiar de uma decisão: quem faremos jogar no combate pelo desenvolvimento? Serão estes que nos

vão representar nesse relvado chamado "a luta pelo progresso"? Os nossos novos ricos (que nem sabem explicar a proveniência dos seus dinheiros) já se tomam a si mesmos como suplentes, ansiosos pelo seu turno na pilhagem do país. Alguns dos nossos endinheirados não se afastam muito dos miúdos que pedem para guardar carros. Os novos candidatos a poderosos pedem para ficar a guardar o país. A comunidade doadora pode ir às compras ou almoçar à vontade que eles ficam a tomar conta da nação. Os nossos ricos dão uma imagem infantil de quem somos. Parecem crianças que entraram numa loja de rebuçados. Derretem-se perante o fascínio de uns bens de ostentação.

Servem-se do erário público como se fosse a sua panela pessoal. Envergonhamos a sua arrogância, a sua falta de cultura, o seu desprezo pelo povo, a sua atitude elitista para com a pobreza. Como eu sonhava que Moçambique tivesse ricos de riqueza verdadeira e de proveniência limpa! Ricos que gostassem do seu povo e defendessem o seu país. Ricos que criassem riqueza. Que criassem emprego e desenvolvessem a economia. Que respeitassem as regras do jogo. Numa palavra, ricos que nos enriquecessem. Os índios norte-americanos que sobreviveram ao massacre da colonização operaram uma espécie de suicídio póstumo: entregaram-se à bebida até dissolverem a dignidade dos seus antepassados. No nosso caso, o dinheiro pode ser essa fatal bebida. Uma parte da nossa elite está pronta para realizar esse suicídio histórico. Que se matem sozinhos. Não nos arrastem a nós e ao país inteiro nesse afundamento.

(Moçambique-Jornal "Savana", 13 de Dezembro de 2003)

1. De acordo com o texto "Pobre de nossos ricos"- é correto afirmar que:

- A. "A maior desgraça de uma nação pobre é que em vez de produzir riqueza, produz ricos".
- B. O autor considera mais importante ser endinheirado do que criar oportunidades para os outros crescerem.
- C. O endinheirado é humilde.
- D. A elite endinheirada não é uma falsificação, mas uma elite autêntica.
- E. Os endinheirados-às-pressas gostam e se sentem bem na sua própria pele.

2. A compreensão de um texto mostra a capacidade de se apreender o ponto de vista proposto por seu autor. Para Mia Couto a palavra "Rico" significa:

- A. Alguém que pode ser comparado à cerveja tirada à pressão.
- B. Aquele que possui meios de produção, gera dinheiro, dá emprego, gosta de seu povo e defende seu país.
- C. Alguém que tem luxo mal-explicado.
- D. Aquele que não sente amor.
- E. Pessoa infeliz.

3. É INCOMPATÍVEL com a posição do autor do texto a afirmação que verdadeira a riqueza promoveria uma nação com:

- A. Capacidade de gerar renda, empregos, infraestrutura adequada.
- B. Cidadãos conscientes, legítimos, autênticos.
- C. Ricos que criassem riquezas.
- D. Luxuosas viaturas, como a BMW e Mercedes Bens, mesmo que para andar em estradas esburacadas .
- E. Cidades devidamente servidas de boas estruturas.

4. NÃO está expressa no texto a ideia de que :

- A. Os endinheirados são honestos.
- B. Parte da elite está para cometer um suicídio histórico.
- C. Há diferença entre rico e endinheirado.
- D. O autor sonhava que Moçambique tivesse ricos de riqueza verdadeira e de proveniência limpa.
- E. Os endinheirados são mesquinhos.

5. O título do texto “Pobre dos nossos ricos” pode ser considerado:

- A. Tautológico.
- B. Repetitivo.
- C. Paradoxal.
- D. Prosopopeia.
- E. Sinestésico.

6. Seguindo as normas gramaticais da língua culta, a oração “Seja honesto e você também será rico”, se for expressa na terceira pessoa do plural tornar-se-á:

- A. Sejais honestos e vocês também serão ricos.
- B. Sejam honestos e vocês também serão ricos.
- C. Sê honestos e vocês também serão ricos.
- D. Sede honestos e vocês também sereis ricos.
- E. Sejam honestos e vocês também sejais ricos.

7. Assinale a opção que permite reescrever as orações abaixo, substituindo, em sequência, as lacunas pelas formas verbais que tornam correta a concordância, de acordo com a língua padrão:

- I. _____ às pressas da sala os primeiros candidatos.
- II. _____ na praia deserta a primeira menina da região.
- III. Não se _____ nos planos.
- IV. Os Estados Unidos não _____ o acordo comercial.
- V. Perto de trinta candidatos _____ hoje.

- A. Saíram, sumiam, confiava, aceitara, faltara.
- B. Saía, sumia, confiavam, aceitaram, faltara.
- C. Saíram, sumia, confiava, aceitaram, faltaram.
- D. Saíra, sumiam, confiavam, aceitara, faltaram.
- E. Saíram, sumiam, confiava, aceitaram, faltaram.

8. Para que o fragmento de texto abaixo respeite as regras de regência da norma culta, assinale a opção que preenche corretamente as lacunas na ordem indicada.

“Desde maio de 2000 a sociedade vem estimulando debate em torno das transformações que envolvem _____ implementação do ensino fundamental. O esforço empreendido é muito inferior _____ vantagens no que diz respeito _____ evolução do sistema de ensino nacional e _____ oportunidades de integração com o modelo global”.

- A. a – às – à – às
- B. à – as – à – às
- C. a – às – a – às
- D. à – às – à – as
- E. a – às – a – as

9. Assinale a alternativa em que a grafia está correta em todas as palavras.

- A. O sonho do escritor parece estravagante , mas há que se reconhecer nele a beleza de uma vida a ser mais levada com mais distenção.
- B. O que se atribue a um cidadão, como direito básico, deve constituir-se em direito básico de todos os cidadãos, indiscriminadamente.
- C. Uma das iniciativas encontornáveis da cidadania está em se ezercer a consciência crítica, aplicada aos fatos da realidade.
- D. Contitue dever de todos manter ou readquirir a crença em que seja possível a vijência social dos princípios da igualdade e da solidariedade.
- E. Recusando os privilégios dos que se habituaram a viver em grupos egoístas, o autor do texto propõe o acesso de todos a todas as instâncias sociais.

10. O verbo “florescer” escreve-se com o dígrafo ‘SC’, tanto quanto “crescer” e “nascer”. Dentre as alternativas abaixo, cometeu-se erro de grafia pelo uso indevido desse dígrafo em:

- A. Rejuvenescer – suscinto – ressuscitar.
- B. Suscitar – descer – prescindir.
- C. Piscina – ascensão – disciplina.
- D. Rescindir – remanescente – abscesso.
- E. Miscigenação – recrudescer – condescender.

LOGICA (MATEMÁTICA)

11. Se uma pessoa leva meio minuto para escrever cada um dos anagramas da palavra BALEIA, considerando que não fará pausa para descansar, quanto tempo levará para escrever todos os anagramas?

- A. 360
- B. 180
- C. 240
- D. 720
- E. 540

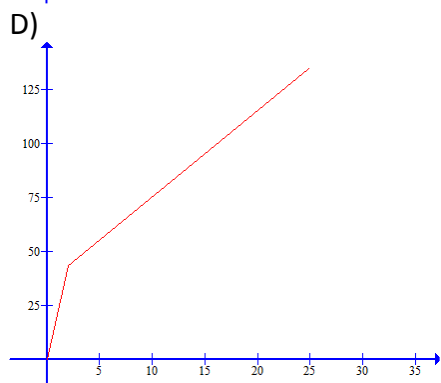
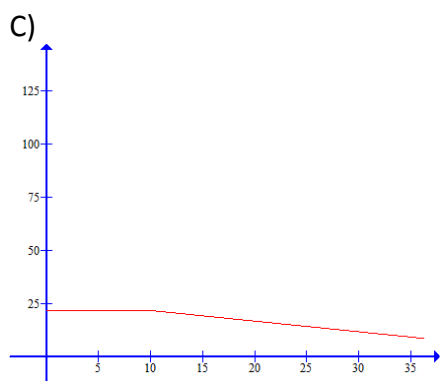
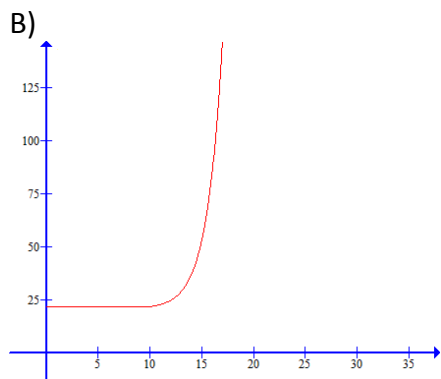
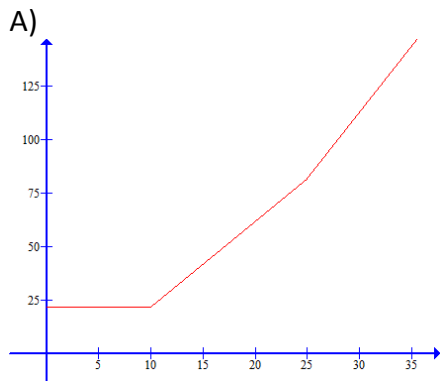
12. Um Instituto Ambiental está contratando 80 biólogos para trabalhar em 3 cidades diferentes: Laguna, Imbituba e Jaguaruna. Sabe-se que é preciso 40% dos biólogos em Imbituba, 15% trabalharão em Laguna e Jaguaruna e 10% em Laguna e Imbituba. Sabendo que do total 13% trabalharão apenas em Laguna e 17% apenas em Jaguaruna e nenhum deles prestará serviços nos 3 locais, assinala a alternativa correta:

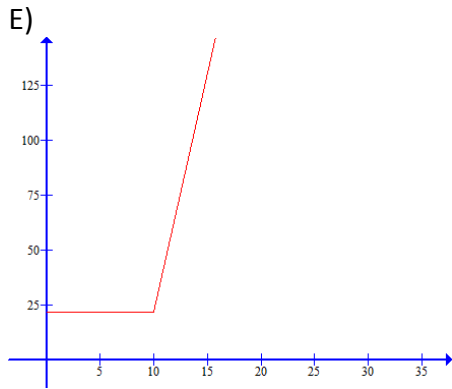
- A. 10 biólogos trabalharão em Imbituba e Laguna
- B. 12 biólogos trabalharão em Imbituba e Jaguaruna
- C. 15 biólogos trabalharão em Laguna e Jaguaruna
- D. 15 biólogos trabalharão apenas em Jaguaruna
- E. 32 biólogos trabalharão em Laguna

13. O faturamento da água de uma cidade da região é dado pelo seguinte cálculo:

Faixa de consumo	Valor em R\$/m ³
De 0 a 10 m ³	2,1684
De 11 a 25 m ³	3,7837
De 26 a 999999m ³	5,1688

Sabendo que o valor mínimo para um padrão de residência é de 10 m³. Qual dos gráficos abaixo melhor representa a função do faturamento da água de uma família desta cidade?





14. Uma fábrica de artigos para enxoval possui dois tamanhos de toalhas no formato quadrado. A menor delas possui 80 centímetros de lado. Para fazer a toalha maior, a área de corte do tecido deve ser de $1,96 \text{ m}^2$. Sendo assim, em relação à toalha menor, quanto de tecido deve ser acrescentado em cada lado para se fazer uma toalha maior?

- A. 80
- B. 70
- C. 90
- D. 50
- E. 60

15. Uma loja de departamento anunciou uma promoção de fogões, a fim de vender as últimas unidades restantes em estoque. O preço deste fogão hoje é de R\$649,00 e está sendo vendido por R\$445,55, à vista. Qual é o percentual de desconto dado sobre o valor atual do fogão?

- A. aproximadamente 40%
- B. aproximadamente 20%
- C. aproximadamente 50%
- D. aproximadamente 30%
- E. aproximadamente 45%

16. Um menino deseja comprar um presente para seu pai no Dia dos Pais. Sendo assim, no dia 6 de agosto, propôs ao seu pai que lhe desse R\$ 0,50 e a cada dia, dobrasse a quantia, até o dia 13 de agosto. Que valor estará disponível ao menino para comprar o presente?

- A. R\$ 256,00
- B. R\$ 78,00
- C. R\$ 64,00
- D. R\$ 128,00
- E. R\$ 32,50

17. Uma fatia de 60g de bolo comum tem em média 215 calorias. Uma fatia do mesmo tamanho de bolo diet tem em média $\frac{3}{5}$ das calorias do bolo comum. Um nutricionista permitiu a um paciente comer 6 fatias de bolo diet por dia. Considerando apenas o bolo, quantas calorias este paciente consumirá por dia?

- A. 834 calorias
- B. 1290 calorias
- C. 2150 calorias
- D. 645 calorias
- E. 789 calorias

18. Em uma viagem de estudos, três colegas se hospedaram em um mesmo quarto de hotel e solicitaram à recepção alguns sanduíches para lancharem. Quando os lanches chegaram, apenas Júlia estava acordada, ela contou os sanduíches, comeu a terça parte e saiu. Quando Célia acordou, viu os sanduíches, comeu um terço do que havia na bandeja e saiu. Ao acordar, Samara comeu 3 sanduíches e saiu. Quando chegaram, havia ainda 5 sanduíches na bandeja, ao discutir sobre o que ocorreu perceberam que Célia e Samara tinham comido sanduíches a menos. Quantos sanduíches foram entregues pela recepção?

- A. 24
- B. 18
- C. 21
- D. 12
- E. 27

19. Na confecção de quatro tamanhos de camisas (P, M, G e GG) são usados botões pequenos e grandes. O número de botões por modelos é dado pela tabela:

	Camisa P	Camisa M	Camisa G	Camisa GG
Botões pequenos	4	4	6	8
Botões grandes	6	8	8	10

O número de camisas fabricadas, de cada modelo, em um determinado mês é dado pela tabela:

	Mês X
Camisa P	100
Camisa M	50
Camisa G	50
Camisa GG	20

Nestas condições, qual é o total de botões Pequenos e Grandes usados neste mês.

- A. Pequenos = 1200 e Grandes = 1800
- B. Pequenos = 1060 e Grandes = 1600
- C. Pequenos = 2200 e Grandes = 2600
- D. Pequenos = 1460 e Grandes = 2800
- E. Pequenos = 1260 e Grandes = 1680

20. A produção de uma empresa vem diminuindo ano a ano. Num certo ano, ela produziu 10000 unidades de seu principal produto. Nos anos seguintes, a sua produção passou a seguir a seguinte lei $y = 10000 \cdot (0,8)^x$. Qual foi a produção no ano seguinte?

- A. 8000
- B. 6400
- C. 5120
- D. 9600
- E. 8300

LEGISLAÇÃO MUNICIPAL – LEI COMPLEMENTAR Nº 136 DE 01 DE JUNHO DE 2006

21. Conforme o Art. 8º da Lei Complementar nº136, “A admissão ao serviço municipal dependerá sempre de aprovação prévia em concurso público, exceto para o provimento de cargos em comissão e, para a contratação temporária”.

Sobre este tema é correto afirmar que:

- I. Depois de realizado, o concurso público terá validade de cinco anos, podendo ser prorrogado uma única vez, por igual período, conforme fixado em edital, que será publicado na forma prevista na Lei Orgânica Municipal;
- II. O concurso público será constituído de provas ou de provas e títulos, seguido de exame das condições de sanidade físico-mental, dispensado este, para servidor público ocupante de cargo efetivo;
- III. O concurso público será precedido de publicação de edital de licitação, para divulgação de, somente, o cronograma de realização do concurso, o período de inscrição e datas para a realização de provas;
- IV. São requisitos básicos para a inscrição em concurso, a comprovação relativa à: nacionalidade brasileira, gozo dos direitos políticos, quitação com as obrigações militares e eleitorais, ter idade mínima de dezoito anos;
- V. Durante o prazo de validade previsto no edital de convocação, são aprovados em concurso público serão convocados com prioridade sobre os novos concursados para assumir o cargo.

Assinale a sequência das sentenças corretas:

- A. III e IV;
- B. Somente II, IV e V;
- C. Todas as alternativas estão corretas;
- D. I, II, IV, V;
- E. II, III, IV, V.

22. Conforme o Art. 25 da Lei Complementar nº136, os servidores serão submetidos à avaliação permanente na forma da lei, observando-se alguns requisitos básicos, e assegurados o contraditório e a ampla defesa.

Assinale a alternativa que apresenta corretamente estes requisitos:

- A. Responsabilidade, pontualidade, eficiência, produtividade, disciplina;
- B. Responsabilidade, pontualidade, disciplina, eficiência, assiduidade;
- C. Pontualidade, disciplina, dignidade, liderança, responsabilidade;
- D. Eficiência, obediência, pontualidade, assiduidade, liderança;
- E. Disciplina, asseio, competência, pontualidade, responsabilidade.

23. Assinale a sentença correta no que se refere ao Título I – Das Disposições Preliminares, da Lei Complementar nº 136:

- A. São requisitos básicos para a investidura de cargo público: ter sido aprovado em concurso público, gozar plenamente os direitos políticos, ter idade mínima de dezoito anos, ter nível de escolaridade mínima de ensino médio, e estar em dia com as obrigações militares e eleitorais;
- B. É considerado servidor a pessoa legalmente investida em cargo público e os que adquiriram estabilidade pelo Art. 19 das Disposições Constitucionais Transitórias da Constituição Federal. A administração de pessoal se relacionará com o servidor observando os princípios do bom senso;
- C. Os cargos públicos, acessíveis a todos os brasileiros, são criados por lei, com denominação própria e vencimento pago pelos cofres públicos, para provimento em caráter efetivo ou em comissão; sendo vedada a prestação de serviços gratuitos, salvo em casos previstos em lei;
- D. São requisitos para a investidura de cargo público: ter idade mínima de dezoito anos, ter qualquer nacionalidade desde que tenha sido aprovado em concurso público, ter aptidão física e mental, estar em dia com as obrigações militares e eleitorais, e gozar plenamente os direitos políticos;
- E. Considera-se cargo em comissão, a função gratificada para a execução de atribuições, conferidas individualmente a determinados servidores para execução de serviço de chefia, com autonomia de gestão, contratação e exoneração.

24. Identifique entre as sentenças abaixo, aquela que aponta corretamente deveres do servidor público do Município de Laguna:

- A. Ser leal à instituição a que servir, guardando sigilo sobre assuntos da administração Pública;
- B. Omitir-se em relação à ilegalidade e ao abuso de poder praticado por superiores;
- C. Zelar pela economia do material e a conservação do patrimônio público, não executando atividade que implique em gasto de grande quantidade de material;
- D. Cumprir as atribuições do cargo que ocupa, submetendo-se incondicionalmente às ordens superiores;
- E. Gerir o patrimônio público com autonomia e conforme as regras do bom senso do servidor, na particularidade de suas funções.

25. Considere as formas de provimento de cargos públicos listadas abaixo, e assinale a alternativa que corresponde a sua correta denominação:

“Ocorre quando o servidor em disponibilidade retorna à atividade para cargo de atribuições e vencimentos compatíveis com o anteriormente ocupado.”

“Ocorre com o servidor demitido que será reinvestido do cargo anteriormente ocupado, por decisão administrativa ou judicial que considerou a demissão invalidada.”

“Ocorre quando o servidor aposentado por invalidez retorna à atividade, mediante declaração, emitida por junta médica oficial, de insubsistência dos motivos para a aposentadoria.”

Assinale a alternativa que apresenta a sequência correta:

- A. Aproveitamento, Reintegração, Reversão;
- B. Readaptação, Reversão, Reintegração;
- C. Reintegração, Renomeação, Aproveitamento;
- D. Reversão, Nomeação, Readaptação;
- E. Aproveitamento, Renomeação, Readaptação.

26. Os Artigos nº31 e nº32 da Lei Complementar nº 136 tratam da Remoção e da Redistribuição de servidores e de cargos. Sobre este tema é correto afirmar:

- A. Enquanto a Redistribuição é o deslocamento do cargo de provimento efetivo, ocupado ou vago no âmbito do quadro geral de pessoal, a Remoção é o deslocamento do servidor, a pedido ou de ofício, no âmbito do mesmo quadro pessoal;
- B. A Remoção ocorre quando um servidor, em cargo efetivo ou em comissão, é substituído durante o período de afastamento, por motivo de licença, férias ou suspensão;
- C. Enquanto a Remoção é desligamento do servidor do quadro de pessoal da Administração Pública, a Redistribuição é o deslocamento do servidor, para outro cargo ou função, respeitada a compatibilidade entre as atribuições e finalidades;
- D. Redistribuição é o deslocamento do servidor, a pedido ou de ofício, inclusive em estágio probatório, no âmbito do mesmo quadro pessoal e com manutenção da essência das atribuições do cargo inicial;
- E. A semelhança entre Remoção e Redistribuição é que ambos são processos de transferência de servidores públicos, e a diferença entre elas é que, enquanto na primeira há equivalência de vencimentos, na segunda há o pagamento de gratificação, automaticamente incorporada ao vencimento.

27. Identifique entre as sentenças abaixo, aquelas que se referem corretamente ao Título III: Dos Vencimentos, Vantagens Pecuniárias e Indenizações, da Lei Complementar nº136:

- I. Mediante autorização do servidor, poderá haver consignação em folha de pagamento a favor de terceiros, a critério da administração e com reposição de custos, na forma definida em regulamento;
- II. O vencimento do cargo efetivo, acrescido das vantagens de caráter permanente, é irredutível. E nenhum servidor receberá, a título de vencimento, importância inferior ao menor vencimento do município;
- III. As reposições e indenizações ao erário serão previamente comunicadas ao servidor ativo, aposentado ou pensionista, para pagamento, no prazo máximo de trinta dias, podendo ser em parcelas;
- IV. Além do vencimento, poderão ser atribuídas ao servidor vantagens pecuniárias, estabelecidas em lei própria, na forma de adicionais e gratificações;

- V. As indenizações não se incorporam ao vencimento ou provento para qualquer efeito, e os valores e condições para a sua concessão serão estabelecidos em lei.

Assinale a sequência das sentenças corretas:

- A. I, II, III e IV;
- B. III, IV, e V;
- C. Todas as alternativas estão corretas;
- D. Nenhuma das alternativas está correta;
- E. I, II, V.

28. Conforme o Art. 55, da Lei Complementar nº136, *“Após cada quinquênio de efetivo exercício, o servidor ocupante de cargo de provimento efetivo, fará jus a 03 (três) meses de licença como prêmio, com a remuneração integral, de acordo com a carga horária.”*

Sobre este tema é correto afirmar que:

- A. Não será concedida a licença prêmio ao servidor que durante o período aquisitivo tenha recebido vantagem pecuniária na forma de gratificação ou faltado injustificadamente ao serviço por mais de trinta dias;
- B. Os servidores poderão escolher não gozar de licença prêmio optando por sua conversão em dinheiro, ou acumulando-a para gozo futuro;
- C. Não será concedida a licença prêmio ao servidor que durante o período aquisitivo tiver sido condenado a pena privativa de liberdade, por sentença definitiva;
- D. No início de cada ano o Departamento de Recursos Humanos remeterá às secretarias e unidades administrativas o cronograma de concessão de licenças como prêmio;
- E. A licença prêmio somente será concedida ao servidor que tiver desempenhado mandato em confederação, federação, associação de classe ou sindicato representativo.

29. Considerando a Lei Complementar nº136 no que se refere ao regime de férias, identifique as alternativas corretas:

- I. Os servidores admitidos no serviço público há menos de (12) doze meses ou com período aquisitivo incompleto, gozarão de férias coletivas de forma proporcional;
- II. A Administração Municipal não poderá em hipótese alguma conceder, férias coletivas a apenas uma parte de seus servidores;
- III. A cada (12) doze meses de exercício o servidor fará jus a (30) trinta dias de férias remuneradas, conforme escala organizada de acordo com o interesse da administração;
- IV. A cada (12) doze meses de exercício o servidor fará jus a (30) trinta dias de férias remuneradas com valor equivalente àquele percebido no mês da sua concessão, descontadas as faltas injustificadas ao serviço;
- V. Em hipótese alguma será permitido interromper as férias do servidor público, exceto em situações excepcionais e de relevante interesse público, devidamente justificado.

Assinale a sequência das sentenças corretas:

- A. I, II, III, V;
- B. Apenas II e V estão corretas;
- C. I, III e IV;
- D. Todas as alternativas estão corretas;
- E. Apenas III e IV estão corretas.

30. Conforme o Art. 65 da lei Complementar nº136, o servidor poderá ausentar-se do serviço sem qualquer prejuízo, nas seguintes condições:

- I. Por 30 (trinta) dias consecutivos, por casamento;
- II. Por 1 (um) dia, para doação de sangue;
- III. Por 15 (quinze) dias, para cumprir luto por falecimento do cônjuge;
- IV. Por 5 (cinco) dias, por motivo de falecimento de pais e filhos entre outros parentes conforme a referida lei;
- V. Por 5 (cinco) dias, por motivo de casamento.

Assinale a sequência das sentenças corretas:

- A. I, II e III;
- B. III, IV, e V;
- C. II e III;
- D. I, II e IV;
- E. II, IV e V.

QUESTÕES ESPECÍFICAS ADVOGADO

31. Preceitua o artigo 5º da Constituição Federal de 1988 que “Todos são iguais perante a lei, sem distinção de qualquer natureza, garantindo-se aos brasileiros e aos estrangeiros residentes no País a inviolabilidade do direito à vida, à liberdade, à igualdade, à segurança e à propriedade [...]”.

I - ninguém será obrigado a fazer ou deixar de fazer alguma coisa senão em virtude de lei.

II - são invioláveis a intimidade, a vida privada, a honra e a imagem das pessoas, assegurado o direito a indenização pelo dano material ou moral decorrente de sua violação.

III - a lei não prejudicará o direito adquirido, o ato jurídico perfeito e a coisa julgada.

IV - ninguém será considerado culpado até o trânsito em julgado de sentença penal condenatória.

Das afirmações acima é possível afirmar que são direitos e deveres individuais e coletivos:

- A. Estão corretas as alternativas I e II
- B. Todas as alternativas estão corretas.
- C. Estão corretas as alternativas II e III
- D. Estão corretas as alternativas III e IV
- E. Estão corretas as alternativas I e IV

32. Das afirmações abaixo:

I – São brasileiros natos os nascidos na República Federativa do Brasil, ainda que de pais estrangeiros, desde que estes não estejam a serviço de seu país.

II - São brasileiros natos os nascidos no estrangeiro, de pai brasileiro ou mãe brasileira, desde que qualquer deles esteja a serviço da República Federativa do Brasil.

III - São brasileiros natos os nascidos no estrangeiro de pai brasileiro ou de mãe brasileira, desde que sejam registrados em repartição brasileira competente ou venham a residir na República Federativa do Brasil e optem, em qualquer tempo, depois de atingida a maioridade, pela nacionalidade brasileira.

IV - São brasileiros natos os estrangeiros de qualquer nacionalidade, residentes na República Federativa do Brasil há mais de quinze anos ininterruptos e sem condenação penal, desde que requeiram a nacionalidade brasileira

- A. A alternativa I esta incorreta.
- B. A alternativa IV está incorreta
- C. A alternativa II está incorreta.
- D. A alternativa III está incorreta
- E. Todas estão incorretas.

33. A organização político-administrativa da República Federativa do Brasil compreende a União, os Estados, o Distrito Federal e os Municípios, sendo que:

- A. Todos são entes interdependentes nos termos desta Constituição.
- B. Todos são entes dependentes nos termos desta Constituição.
- C. Todos são entes independentes nos termos desta Constituição
- D. Todos são entes autônomos nos termos desta Constituição.
- E. Todos são entes competentes nos termos desta Constituição.

34. O processo legislativo compreende, dentre outros, a elaboração de emendas à Constituição, sendo que não será objeto de deliberação a proposta de emenda à constituição tendente a abolir:

- A. A forma federativa do estado; o voto direto, secreto, universal e periódico; a separação dos Poderes; os direitos e garantias individuais.
- B. A forma federativa do estado; o voto indireto, secreto, universal e periódico; a separação dos Poderes; os direitos e garantias individuais.
- C. A forma federativa do estado; o voto direto, secreto, universal e periódico; a separação dos Poderes; organização do Ministério Público e da Defensoria Pública da União.
- D. A forma federativa do estado; a separação dos Poderes; organização do Ministério Público e da Defensoria Pública da União; a criação, estruturação e atribuições dos Ministérios e órgãos da administração pública.
- E. A forma federativa do estado; o voto direto, secreto, universal e periódico; os direitos e garantias individuais; a criação, estruturação e atribuições dos Ministérios e órgãos da administração pública.

35. Relativamente às funções essenciais à justiça, analise as afirmações a seguir:

I. O Ministério Público é instituição permanente, essencial à função jurisdicional do Estado, incumbindo-lhe a defesa da ordem jurídica, do regime democrático e dos interesses sociais e individuais indisponíveis.

II. A Advocacia-Geral da União é a instituição que, diretamente ou através de órgão vinculado, representa a União, judicial e extrajudicialmente, cabendo-lhe, nos termos da lei complementar que dispuser sobre sua organização e funcionamento, as atividades de consultoria e assessoramento jurídico do Poder Executivo.

III. O advogado é dispensável à administração da justiça, sendo inviolável por seus atos e manifestações no exercício da profissão, nos limites da lei.

IV. A Defensoria Pública é instituição essencial à função jurisdicional do Estado, incumbindo-lhe a orientação jurídica e a defesa, em todos os graus, dos necessitados.

Estão corretas somente as afirmativas:

- A. todas estão corretas
- B. I, II e III
- C. I, II e IV
- D. II, III e IV
- E. I, III e IV

36. A ordem econômica, fundada na valorização do trabalho humano e na livre iniciativa, tem por fim assegurar a todos existência digna, conforme os ditames da justiça social, observados os seguintes princípios:

- I. soberania nacional, propriedade privada e função social da propriedade.
- II. livre concorrência e busca do pleno emprego
- III. defesa do consumidor e do meio ambiente.
- IV. redução das desigualdades regionais e sociais.
- V. tratamento favorecido para as empresas brasileiras de capital nacional de pequeno porte, bem como tratamento favorecido para as empresas de pequeno porte constituídas sob as leis brasileiras e que tenham sua sede e administração no País.

- A. As alternativas I, II, III e IV estão corretas.
- B. As alternativas II, III, IV e V estão corretas.
- C. As alternativas I, III, IV e V estão corretas.
- D. As alternativas I, II, III e V estão corretas.
- E. Todas as alternativas estão corretas.

37. A seguridade social compreende um conjunto integrado de ações de iniciativa dos Poderes Públicos e da sociedade, destinadas a assegurar os direitos relativos à saúde, à previdência e à assistência social. Sobre o financiamento da seguridade social é incorreto afirmar que:

- A. Será financiada pelas contribuições sociais do trabalhador, da empresa e da entidade a ela equiparada na forma da lei, incidentes sobre a folha de salários e demais rendimentos do trabalho pagos ou creditados, a qualquer título, à pessoa física que lhe preste serviço, mesmo sem vínculo empregatício;
- B. Será financiada pelas contribuições sociais do empregador, da empresa e da entidade a ela equiparada na forma da lei, incidentes sobre a receita ou o faturamento;
- C. Será financiada pelas contribuições sociais do empregador, da empresa e da entidade a ela equiparada na forma da lei, incidentes sobre o lucro;
- D. Será financiada pelas contribuições sociais do trabalhador e dos demais segurados da previdência social, não incidindo contribuição sobre aposentadoria e pensão concedidas pelo regime geral de previdência social.
- E. Será financiada pelas contribuições sociais sobre a receita de concursos de prognósticos.

38. A responsabilidade na gestão fiscal pressupõe a ação planejada e transparente, em que se previnem riscos e corrigem desvios capazes de afetar o equilíbrio das contas públicas, mediante o cumprimento de metas de resultados entre receitas e despesas e a obediência a limites e condições no que tange a renúncia de receita, geração de despesas com pessoal, da seguridade social e outras, dívidas consolidada e mobiliária, operações de crédito, inclusive por antecipação de receita, concessão de garantia e inscrição em Restos a Pagar. Com base no texto é incorreto afirmar que:

- A. Constituem requisitos essenciais da responsabilidade na gestão fiscal a instituição, previsão e efetiva arrecadação de todos os tributos da competência constitucional do ente da Federação.
- B. As previsões de receita observarão as normas técnicas e legais, considerarão os efeitos das alterações na legislação, da variação do índice de preços, do crescimento econômico ou de qualquer outro fator relevante e serão acompanhadas de demonstrativo de sua evolução nos últimos três anos, da projeção para os dois seguintes àquele a que se referirem, e da metodologia de cálculo e premissas utilizadas.
- C. Não de considera obrigatória de caráter continuado a despesa corrente derivada de lei, medida provisória ou ato administrativo normativo que fixem para o ente a obrigação legal de sua execução por um período superior a dois exercícios.
- D. A concessão ou ampliação de incentivo ou benefício de natureza tributária da qual decorra renúncia de receita deverá estar acompanhada de estimativa do impacto orçamentário-financeiro no exercício em que deva iniciar sua vigência e nos dois seguintes, atender ao disposto na lei de diretrizes orçamentárias, bem como apresentar a demonstração pelo proponente de que a renúncia foi considerada na estimativa de receita da lei orçamentária e de que não afetará as metas de resultados fiscais previstas no anexo próprio da lei de diretrizes orçamentárias, ou ainda, estar acompanhada de medidas de compensação, por meio do aumento de receita, proveniente da elevação de alíquotas, ampliação da base de cálculo, majoração ou criação de tributo ou contribuição.
- E. Entende-se como despesa total com pessoal: o somatório dos gastos do ente da Federação com os ativos, os inativos e os pensionistas, relativos a mandatos eletivos, cargos, funções ou empregos, civis, militares e de membros de Poder, com quaisquer espécies remuneratórias, tais como vencimentos e vantagens, fixas e variáveis, subsídios, proventos da aposentadoria, reformas e pensões, inclusive adicionais, gratificações, horas extras e vantagens pessoais de qualquer natureza, bem como encargos sociais e contribuições recolhidas pelo ente às entidades de previdência.

39. Todos têm direito ao meio ambiente ecologicamente equilibrado, bem de uso comum do povo e essencial à sadia qualidade de vida, impondo-se ao Poder Público e à coletividade o dever de defendê-lo e preservá-lo para as presentes e futuras gerações. E para assegurar a efetividade desse direito, incumbe ao Poder Público, dentre outros:

I. Preservar e restaurar os processos ecológicos essenciais e prover o manejo ecológico das espécies e ecossistemas, bem como, preservar a diversidade e a integridade do patrimônio genético do País e fiscalizar as entidades dedicadas à pesquisa e manipulação de material genético.

II. Definir, em todas as unidades da Federação, espaços territoriais e seus componentes a serem especialmente protegidos, sendo a alteração e a supressão permitidas somente através de lei, vedada qualquer utilização que comprometa a integridade dos atributos que justifiquem sua proteção.

III. Exigir, na forma da lei, para instalação de obra ou atividade potencialmente causadora de significativa degradação do meio ambiente, estudo prévio de impacto ambiental, a que se dará publicidade.

IV. Proteger a fauna e a flora, vedadas, na forma da lei, as práticas que coloquem em risco sua função ecológica, provoquem a extinção de espécies ou submetam os animais a crueldade.

- A. I, II e III estão corretas.
- B. I e IV estão corretas.
- C. Todas estão corretas.
- D. Apenas a II está correta.
- E. Apenas a IV está correta.

40. A União, os Estados, o Distrito Federal e os Municípios poderão instituir impostos, taxas, em razão do exercício do poder de polícia ou pela utilização, efetiva ou potencial, de serviços públicos específicos e divisíveis, prestados ao contribuinte ou postos a sua disposição e, contribuição de melhoria, decorrente de obras públicas.

É correto afirmar que compete aos Municípios instituir impostos sobre:

- A. Propriedade predial e territorial urbana; transmissão "inter vivos", a qualquer título, por ato oneroso, de bens imóveis, por natureza ou acessão física, e de direitos reais sobre imóveis, exceto os de garantia, bem como cessão de direitos a sua aquisição; serviços de qualquer natureza, não compreendidos no art. 155, II, definidos em lei complementar.
- B. Propriedade predial e territorial urbana; transmissão causa mortis e doação, de quaisquer bens ou direitos; serviços de qualquer natureza, não compreendidos no art. 155, II, definidos em lei complementar.
- C. Propriedade predial e territorial urbana; transmissão "inter vivos", a qualquer título, por ato oneroso, de bens imóveis, por natureza ou acessão física, e de direitos reais sobre imóveis, exceto os de garantia, bem como cessão de direitos a sua aquisição; propriedade de veículos automotores.
- D. Propriedade predial e territorial urbana; transmissão "inter vivos", a qualquer título, por ato oneroso, de bens imóveis, por natureza ou acessão física, e de direitos reais sobre imóveis, exceto os de garantia, bem como cessão de direitos a sua aquisição; operações relativas à circulação de mercadorias e sobre prestações de serviços de transporte interestadual e intermunicipal e de comunicação, ainda que as operações e as prestações se iniciem no exterior.
- E. Propriedade predial e territorial urbana; transmissão causa mortis e doação, de quaisquer bens ou direitos; operações relativas à circulação de mercadorias e sobre prestações de serviços de transporte interestadual e intermunicipal e de comunicação, ainda que as operações e as prestações se iniciem no exterior.