

## LINGUA PORTUGUESA

“Pobre dos nossos ricos”

Mia Couto

A maior desgraça de uma nação pobre é que em vez de produzir riqueza, produz ricos. Mas ricos sem riqueza. Na realidade, melhor seria chamá-los não de ricos, mas de endinheirados.

Rico é quem possui meios de produção. Rico é quem gera dinheiro e dá emprego. Endinheirado é quem simplesmente tem dinheiro. Ou que pensa que tem. Porque, na realidade, o dinheiro é que o tem a ele. A verdade é esta: são demasiado pobres os nossos "ricos". Aquilo que têm, não detêm. Pior: aquilo que exibem como seu é propriedade de outros. É produto de roubo e de negociatas. Não podem, porém, estes nossos endinheirados usufruir em tranquilidade de tudo quanto roubaram. Vivem na obsessão de poderem ser roubados.

Necessitariam de forças policiais à altura. Mas forças policiais à altura acabariam por os lançar a eles próprios na cadeia. Necessitariam de uma ordem social em que houvesse poucas razões para a criminalidade. Mas se eles enriqueceram foi graças a essa mesma desordem.

O maior sonho dos nossos novos-ricos é, afinal, muito pequenino: um carro de luxo, umas efêmeras cintilâncias. Mas a luxuosa viatura não pode sonhar muito, sacudida pelos buracos das avenidas. O Mercedes e o BMW não podem fazer inteiro uso dos seus brilhos, ocupados que estão em se esquivar entre chapas muito convexas e estradas muito côncavas. A existência de estradas boas dependeria de outro tipo de riqueza. Uma riqueza que servisse a cidade. E a riqueza dos nossos novos-ricos nasceu de um movimento contrário: do empobrecimento da cidade e da sociedade.

Coitados dos novos-ricos. São como a cerveja tirada à pressão. São feitos num instante, mas a maior parte é só espuma. O que resta de verdadeiro é mais o copo que o conteúdo.

Os nossos endinheirados-às-pressas não se sentem bem na sua própria pele. Sonham em ser americanos, sul-africanos. Aspiram ser outros, distantes da sua origem, da sua condição. E lá estão eles imitando os outros, assimilando os tiques dos verdadeiros ricos de lugares verdadeiramente ricos. Mas os nossos candidatos a homens de negócios não são capazes de resolver o mais simples dos dilemas: podem comprar aparências, mas não podem comprar o respeito e o afeto dos outros. Esses outros que os vêem passear-se nos mal-explicados luxos. Esses outros que reconhecem neles uma tradução de uma mentira. A nossa elite endinheirada não é uma elite: é uma falsificação, uma imitação apressada.

A luta de libertação nacional guiou-se por um princípio moral: não se pretendia substituir uma elite exploradora por outra, mesmo sendo de uma outra raça. Não se queria uma simples mudança de turno nos opressores. Estamos hoje no limiar de uma decisão: quem faremos jogar no combate pelo desenvolvimento? Serão estes que nos

vão representar nesse relvado chamado "a luta pelo progresso"? Os nossos novos ricos (que nem sabem explicar a proveniência dos seus dinheiros) já se tomam a si mesmos como suplentes, ansiosos pelo seu turno na pilhagem do país. Alguns dos nossos endinheirados não se afastam muito dos miúdos que pedem para guardar carros. Os novos candidatos a poderosos pedem para ficar a guardar o país. A comunidade doadora pode ir às compras ou almoçar à vontade que eles ficam a tomar conta da nação. Os nossos ricos dão uma imagem infantil de quem somos. Parecem crianças que entraram numa loja de rebuçados. Derretem-se perante o fascínio de uns bens de ostentação.

Servem-se do erário público como se fosse a sua panela pessoal. Envergonhamos a sua arrogância, a sua falta de cultura, o seu desprezo pelo povo, a sua atitude elitista para com a pobreza. Como eu sonhava que Moçambique tivesse ricos de riqueza verdadeira e de proveniência limpa! Ricos que gostassem do seu povo e defendessem o seu país. Ricos que criassem riqueza. Que criassem emprego e desenvolvessem a economia. Que respeitassem as regras do jogo. Numa palavra, ricos que nos enriquecessem. Os índios norte-americanos que sobreviveram ao massacre da colonização operaram uma espécie de suicídio póstumo: entregaram-se à bebida até dissolverem a dignidade dos seus antepassados. No nosso caso, o dinheiro pode ser essa fatal bebida. Uma parte da nossa elite está pronta para realizar esse suicídio histórico. Que se matem sozinhos. Não nos arrastem a nós e ao país inteiro nesse afundamento.

(Moçambique-Jornal "Savana", 13 de Dezembro de 2003)

1. De acordo com o texto "Pobre de nossos ricos"- é correto afirmar que:

- A. "A maior desgraça de uma nação pobre é que em vez de produzir riqueza, produz ricos".
- B. O autor considera mais importante ser endinheirado do que criar oportunidades para os outros crescerem.
- C. O endinheirado é humilde.
- D. A elite endinheirada não é uma falsificação, mas uma elite autêntica.
- E. Os endinheirados-às-pressas gostam e se sentem bem na sua própria pele.

2. A compreensão de um texto mostra a capacidade de se apreender o ponto de vista proposto por seu autor. Para Mia Couto a palavra "Rico" significa:

- A. Alguém que pode ser comparado à cerveja tirada à pressão.
- B. Aquele que possui meios de produção, gera dinheiro, dá emprego, gosta de seu povo e defende seu país.
- C. Alguém que tem luxo mal-explicado.
- D. Aquele que não sente amor.
- E. Pessoa infeliz.

**3. É INCOMPATÍVEL** com a posição do autor do texto a afirmação que verdadeira a riqueza promoveria uma nação com:

- A. Capacidade de gerar renda, empregos, infraestrutura adequada.
- B. Cidadãos conscientes, legítimos, autênticos.
- C. Ricos que criassem riquezas.
- D. Luxuosas viaturas, como a BMW e Mercedes Bens, mesmo que para andar em estradas esburacadas .
- E. Cidades devidamente servidas de boas estruturas.

**4. NÃO** está expressa no texto a ideia de que :

- A. Os endinheirados são honestos.
- B. Parte da elite está para cometer um suicídio histórico.
- C. Há diferença entre rico e endinheirado.
- D. O autor sonhava que Moçambique tivesse ricos de riqueza verdadeira e de proveniência limpa.
- E. Os endinheirados são mesquinhos.

**5.** O título do texto “Pobre dos nossos ricos” pode ser considerado:

- A. Tautológico.
- B. Repetitivo.
- C. Paradoxal.
- D. Prosopopeia.
- E. Sinestésico.

**6.** Seguindo as normas gramaticais da língua culta, a oração “Seja honesto e você também será rico”, se for expressa na terceira pessoa do plural tornar-se-á:

- A. Sejais honestos e vocês também serão ricos.
- B. Sejam honestos e vocês também serão ricos.
- C. Sê honestos e vocês também serão ricos.
- D. Sede honestos e vocês também sereis ricos.
- E. Sejam honestos e vocês também sejais ricos.

7. Assinale a opção que permite reescrever as orações abaixo, substituindo, em sequência, as lacunas pelas formas verbais que tornam correta a concordância, de acordo com a língua padrão:

- I. \_\_\_\_\_ às pressas da sala os primeiros candidatos.
- II. \_\_\_\_\_ na praia deserta a primeira menina da região.
- III. Não se \_\_\_\_\_ nos planos.
- IV. Os Estados Unidos não \_\_\_\_\_ o acordo comercial.
- V. Perto de trinta candidatos \_\_\_\_\_ hoje.

- A. Saíram, sumiam, confiava, aceitara, faltara.
- B. Saía, sumia, confiavam, aceitaram, faltara.
- C. Saíram, sumia, confiava, aceitaram, faltaram.
- D. Saíra, sumiam, confiavam, aceitara, faltaram.
- E. Saíram, sumiam, confiava, aceitaram, faltaram.

8. Para que o fragmento de texto abaixo respeite as regras de regência da norma culta, assinale a opção que preenche corretamente as lacunas na ordem indicada.

“Desde maio de 2000 a sociedade vem estimulando debate em torno das transformações que envolvem \_\_\_\_\_ implementação do ensino fundamental. O esforço empreendido é muito inferior \_\_\_\_\_ vantagens no que diz respeito \_\_\_\_\_ evolução do sistema de ensino nacional e \_\_\_\_\_ oportunidades de integração com o modelo global”.

- A. a – às – à – às
- B. à – as – à – às
- C. a – às – a – às
- D. à – às – à – as
- E. a – às – a – as

**9.** Assinale a alternativa em que a grafia está correta em todas as palavras.

- A. O sonho do escritor parece estravagante , mas há que se reconhecer nele a beleza de uma vida a ser mais levada com mais distenção.
- B. O que se atribue a um cidadão, como direito básico, deve constituir-se em direito básico de todos os cidadãos, indiscriminadamente.
- C. Uma das iniciativas encontornáveis da cidadania está em se ezercer a consciência crítica, aplicada aos fatos da realidade.
- D. Contitue dever de todos manter ou readquirir a crença em que seja possível a vjência social dos princípios da igualdade e da solidariedade.
- E. Recusando os privilégios dos que se habituaram a viver em grupos egoístas, o autor do texto propõe o acesso de todos a todas as instâncias sociais.

**10.** O verbo “florescer” escreve-se com o dígrafo ‘SC’, tanto quanto “crescer” e “nascer”. Dentre as alternativas abaixo, cometeu-se erro de grafia pelo uso indevido desse dígrafo em:

- A. Rejuvenescer – suscinto – ressuscitar.
- B. Suscitar – descer – prescindir.
- C. Piscina – ascensão – disciplina.
- D. Rescindir – remanescente – abscesso.
- E. Miscigenação – recrudescer – condescender.

## LOGICA (MATEMÁTICA)

11. Se uma pessoa leva meio minuto para escrever cada um dos anagramas da palavra BALEIA, considerando que não fará pausa para descansar, quanto tempo levará para escrever todos os anagramas?

- A. 360
- B. 180
- C. 240
- D. 720
- E. 540

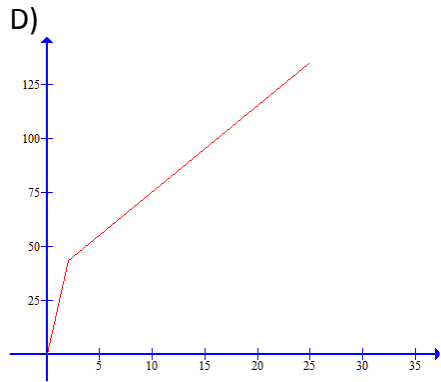
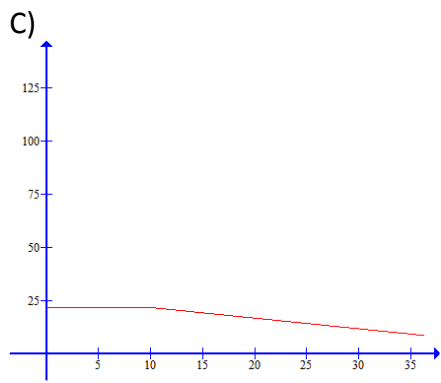
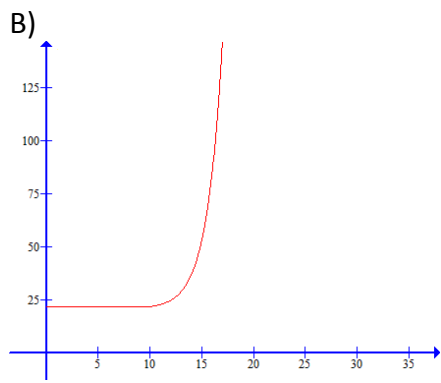
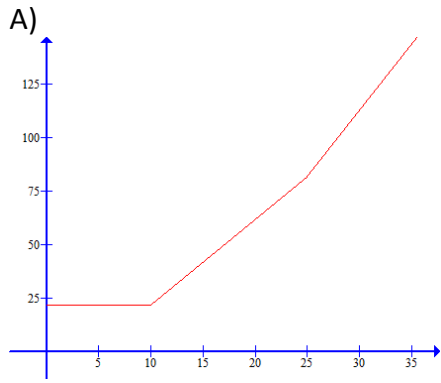
12. Um Instituto Ambiental está contratando 80 biólogos para trabalhar em 3 cidades diferentes: Laguna, Imbituba e Jaguaruna. Sabe-se que é preciso 40% dos biólogos em Imbituba, 15% trabalharão em Laguna e Jaguaruna e 10% em Laguna e Imbituba. Sabendo que do total 13% trabalharão apenas em Laguna e 17% apenas em Jaguaruna e nenhum deles prestará serviços nos 3 locais, assinala a alternativa correta:

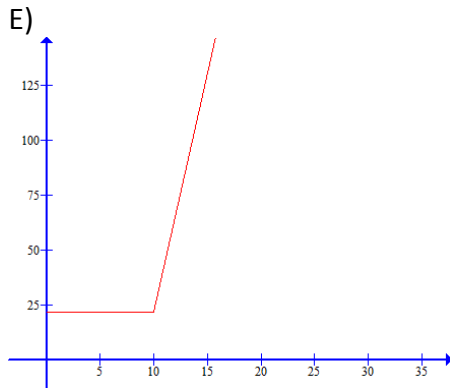
- A. 10 biólogos trabalharão em Imbituba e Laguna
- B. 12 biólogos trabalharão em Imbituba e Jaguaruna
- C. 15 biólogos trabalharão em Laguna e Jaguaruna
- D. 15 biólogos trabalharão apenas em Jaguaruna
- E. 32 biólogos trabalharão em Laguna

13. O faturamento da água de uma cidade da região é dado pelo seguinte cálculo:

Faixa de consumo	Valor em R\$/m <sup>3</sup>
De 0 a 10 m <sup>3</sup>	2,1684
De 11 a 25 m <sup>3</sup>	3,7837
De 26 a 999999m <sup>3</sup>	5,1688

Sabendo que o valor mínimo para um padrão de residência é de 10 m<sup>3</sup>. Qual dos gráficos abaixo melhor representa a função do faturamento da água de uma família desta cidade?





**14.** Uma fábrica de artigos para enxoval possui dois tamanhos de toalhas no formato quadrado. A menor delas possui 80 centímetros de lado. Para fazer a toalha maior, a área de corte do tecido deve ser de  $1,96 \text{ m}^2$ . Sendo assim, em relação à toalha menor, quanto de tecido deve ser acrescentado em cada lado para se fazer uma toalha maior?

- A. 80
- B. 70
- C. 90
- D. 50
- E. 60

**15.** Uma loja de departamento anunciou uma promoção de fogões, a fim de vender as últimas unidades restantes em estoque. O preço deste fogão hoje é de R\$649,00 e está sendo vendido por R\$445,55, à vista. Qual é o percentual de desconto dado sobre o valor atual do fogão?

- A. aproximadamente 40%
- B. aproximadamente 20%
- C. aproximadamente 50%
- D. aproximadamente 30%
- E. aproximadamente 45%

**16.** Um menino deseja comprar um presente para seu pai no Dia dos Pais. Sendo assim, no dia 6 de agosto, propôs ao seu pai que lhe desse R\$ 0,50 e a cada dia, dobrasse a quantia, até o dia 13 de agosto. Que valor estará disponível ao menino para comprar o presente?

- A. R\$ 256,00
- B. R\$ 78,00
- C. R\$ 64,00
- D. R\$ 128,00
- E. R\$ 32,50



**17.** Uma fatia de 60g de bolo comum tem em média 215 calorias. Uma fatia do mesmo tamanho de bolo diet tem em média  $\frac{3}{5}$  das calorias do bolo comum. Um nutricionista permitiu a um paciente comer 6 fatias de bolo diet por dia. Considerando apenas o bolo, quantas calorias este paciente consumirá por dia?

- A. 834 calorias
- B. 1290 calorias
- C. 2150 calorias
- D. 645 calorias
- E. 789 calorias

**18.** Em uma viagem de estudos, três colegas se hospedaram em um mesmo quarto de hotel e solicitaram à recepção alguns sanduíches para lancharem. Quando os lanches chegaram, apenas Júlia estava acordada, ela contou os sanduíches, comeu a terça parte e saiu. Quando Célia acordou, viu os sanduíches, comeu um terço do que havia na bandeja e saiu. Ao acordar, Samara comeu 3 sanduíches e saiu. Quando chegaram, havia ainda 5 sanduíches na bandeja, ao discutir sobre o que ocorreu perceberam que Célia e Samara tinham comido sanduíches a menos. Quantos sanduíches foram entregues pela recepção?

- A. 24
- B. 18
- C. 21
- D. 12
- E. 27

**19.** Na confecção de quatro tamanhos de camisas (P, M, G e GG) são usados botões pequenos e grandes. O número de botões por modelos é dado pela tabela:

	Camisa P	Camisa M	Camisa G	Camisa GG
Botões pequenos	4	4	6	8
Botões grandes	6	8	8	10

O número de camisas fabricadas, de cada modelo, em um determinado mês é dado pela tabela:

	Mês X
Camisa P	100
Camisa M	50
Camisa G	50
Camisa GG	20

Nestas condições, qual é o total de botões Pequenos e Grandes usados neste mês.

- A. Pequenos = 1200 e Grandes = 1800
- B. Pequenos = 1060 e Grandes = 1600
- C. Pequenos = 2200 e Grandes = 2600
- D. Pequenos = 1460 e Grandes = 2800
- E. Pequenos = 1260 e Grandes = 1680

**20.** A produção de uma empresa vem diminuindo ano a ano. Num certo ano, ela produziu 10000 unidades de seu principal produto. Nos anos seguintes, a sua produção passou a seguir a seguinte lei  $y = 10000 \cdot (0,8)^x$ . Qual foi a produção no ano seguinte?

- A. 8000
- B. 6400
- C. 5120
- D. 9600
- E. 8300

## **LEGISLAÇÃO MUNICIPAL – LEI COMPLEMENTAR Nº 136 DE 01 DE JUNHO DE 2006**

**21.** Conforme o Art. 8º da Lei Complementar nº136, “A admissão ao serviço municipal dependerá sempre de aprovação prévia em concurso público, exceto para o provimento de cargos em comissão e, para a contratação temporária”.

Sobre este tema é correto afirmar que:

- I. Depois de realizado, o concurso público terá validade de cinco anos, podendo ser prorrogado uma única vez, por igual período, conforme fixado em edital, que será publicado na forma prevista na Lei Orgânica Municipal;
- II. O concurso público será constituído de provas ou de provas e títulos, seguido de exame das condições de sanidade físico-mental, dispensado este, para servidor público ocupante de cargo efetivo;
- III. O concurso público será precedido de publicação de edital de licitação, para divulgação de, somente, o cronograma de realização do concurso, o período de inscrição e datas para a realização de provas;
- IV. São requisitos básicos para a inscrição em concurso, a comprovação relativa à: nacionalidade brasileira, gozo dos direitos políticos, quitação com as obrigações militares e eleitorais, ter idade mínima de dezoito anos;
- V. Durante o prazo de validade previsto no edital de convocação, são aprovados em concurso público serão convocados com prioridade sobre os novos concursados para assumir o cargo.

Assinale a sequência das sentenças corretas:

- A. III e IV;
- B. Somente II, IV e V;
- C. Todas as alternativas estão corretas;
- D. I, II, IV, V;
- E. II, III, IV, V.

**22.** Conforme o Art. 25 da Lei Complementar nº136, os servidores serão submetidos à avaliação permanente na forma da lei, observando-se alguns requisitos básicos, e assegurados o contraditório e a ampla defesa.

Assinale a alternativa que apresenta corretamente estes requisitos:

- A. Responsabilidade, pontualidade, eficiência, produtividade, disciplina;
- B. Responsabilidade, pontualidade, disciplina, eficiência, assiduidade;
- C. Pontualidade, disciplina, dignidade, liderança, responsabilidade;
- D. Eficiência, obediência, pontualidade, assiduidade, liderança;
- E. Disciplina, asseio, competência, pontualidade, responsabilidade.

**23.** Assinale a sentença correta no que se refere ao Título I – Das Disposições Preliminares, da Lei Complementar nº 136:

- A. São requisitos básicos para a investidura de cargo público: ter sido aprovado em concurso público, gozar plenamente os direitos políticos, ter idade mínima de dezoito anos, ter nível de escolaridade mínima de ensino médio, e estar em dia com as obrigações militares e eleitorais;
- B. É considerado servidor a pessoa legalmente investida em cargo público e os que adquiriram estabilidade pelo Art. 19 das Disposições Constitucionais Transitórias da Constituição Federal. A administração de pessoal se relacionará com o servidor observando os princípios do bom senso;
- C. Os cargos públicos, acessíveis a todos os brasileiros, são criados por lei, com denominação própria e vencimento pago pelos cofres públicos, para provimento em caráter efetivo ou em comissão; sendo vedada a prestação de serviços gratuitos, salvo em casos previstos em lei;
- D. São requisitos para a investidura de cargo público: ter idade mínima de dezoito anos, ter qualquer nacionalidade desde que tenha sido aprovado em concurso público, ter aptidão física e mental, estar em dia com as obrigações militares e eleitorais, e gozar plenamente os direitos políticos;
- E. Considera-se cargo em comissão, a função gratificada para a execução de atribuições, conferidas individualmente a determinados servidores para execução de serviço de chefia, com autonomia de gestão, contratação e exoneração.

**24.** Identifique entre as sentenças abaixo, aquela que aponta corretamente deveres do servidor público do Município de Laguna:

- A. Ser leal à instituição a que servir, guardando sigilo sobre assuntos da administração Pública;
- B. Omitir-se em relação à ilegalidade e ao abuso de poder praticado por superiores;
- C. Zelar pela economia do material e a conservação do patrimônio público, não executando atividade que implique em gasto de grande quantidade de material;
- D. Cumprir as atribuições do cargo que ocupa, submetendo-se incondicionalmente às ordens superiores;
- E. Gerir o patrimônio público com autonomia e conforme as regras do bom senso do servidor, na particularidade de suas funções.

**25.** Considere as formas de provimento de cargos públicos listadas abaixo, e assinale a alternativa que corresponde a sua correta denominação:

“Ocorre quando o servidor em disponibilidade retorna à atividade para cargo de atribuições e vencimentos compatíveis com o anteriormente ocupado.”

“Ocorre com o servidor demitido que será reinvestido do cargo anteriormente ocupado, por decisão administrativa ou judicial que considerou a demissão invalidada.”

“Ocorre quando o servidor aposentado por invalidez retorna à atividade, mediante declaração, emitida por junta médica oficial, de insubsistência dos motivos para a aposentadoria.”

Assinale a alternativa que apresenta a sequência correta:

- A. Aproveitamento, Reintegração, Reversão;
- B. Readaptação, Reversão, Reintegração;
- C. Reintegração, Renomeação, Aproveitamento;
- D. Reversão, Nomeação, Readaptação;
- E. Aproveitamento, Renomeação, Readaptação.

**26.** Os Artigos nº31 e nº32 da Lei Complementar nº 136 tratam da Remoção e da Redistribuição de servidores e de cargos. Sobre este tema é correto afirmar:

- A. Enquanto a Redistribuição é o deslocamento do cargo de provimento efetivo, ocupado ou vago no âmbito do quadro geral de pessoal, a Remoção é o deslocamento do servidor, a pedido ou de ofício, no âmbito do mesmo quadro pessoal;
- B. A Remoção ocorre quando um servidor, em cargo efetivo ou em comissão, é substituído durante o período de afastamento, por motivo de licença, férias ou suspensão;
- C. Enquanto a Remoção é desligamento do servidor do quadro de pessoal da Administração Pública, a Redistribuição é o deslocamento do servidor, para outro cargo ou função, respeitada a compatibilidade entre as atribuições e finalidades;
- D. Redistribuição é o deslocamento do servidor, a pedido ou de ofício, inclusive em estágio probatório, no âmbito do mesmo quadro pessoal e com manutenção da essência das atribuições do cargo inicial;
- E. A semelhança entre Remoção e Redistribuição é que ambos são processos de transferência de servidores públicos, e a diferença entre elas é que, enquanto na primeira há equivalência de vencimentos, na segunda há o pagamento de gratificação, automaticamente incorporada ao vencimento.

**27.** Identifique entre as sentenças abaixo, aquelas que se referem corretamente ao Título III: Dos Vencimentos, Vantagens Pecuniárias e Indenizações, da Lei Complementar nº136:

- I. Mediante autorização do servidor, poderá haver consignação em folha de pagamento a favor de terceiros, a critério da administração e com reposição de custos, na forma definida em regulamento;
- II. O vencimento do cargo efetivo, acrescido das vantagens de caráter permanente, é irredutível. E nenhum servidor receberá, a título de vencimento, importância inferior ao menor vencimento do município;
- III. As reposições e indenizações ao erário serão previamente comunicadas ao servidor ativo, aposentado ou pensionista, para pagamento, no prazo máximo de trinta dias, podendo ser em parcelas;
- IV. Além do vencimento, poderão ser atribuídas ao servidor vantagens pecuniárias, estabelecidas em lei própria, na forma de adicionais e gratificações;

- V. As indenizações não se incorporam ao vencimento ou provento para qualquer efeito, e os valores e condições para a sua concessão serão estabelecidos em lei.

Assinale a sequência das sentenças corretas:

- A. I, II, III e IV;
- B. III, IV, e V;
- C. Todas as alternativas estão corretas;
- D. Nenhuma das alternativas está correta;
- E. I, II, V.

**28.** Conforme o Art. 55, da Lei Complementar nº136, *“Após cada quinquênio de efetivo exercício, o servidor ocupante de cargo de provimento efetivo, fará jus a 03 (três) meses de licença como prêmio, com a remuneração integral, de acordo com a carga horária.”*

Sobre este tema é correto afirmar que:

- A. Não será concedida a licença prêmio ao servidor que durante o período aquisitivo tenha recebido vantagem pecuniária na forma de gratificação ou faltado injustificadamente ao serviço por mais de trinta dias;
- B. Os servidores poderão escolher não gozar de licença prêmio optando por sua conversão em dinheiro, ou acumulando-a para gozo futuro;
- C. Não será concedida a licença prêmio ao servidor que durante o período aquisitivo tiver sido condenado a pena privativa de liberdade, por sentença definitiva;
- D. No início de cada ano o Departamento de Recursos Humanos remeterá às secretarias e unidades administrativas o cronograma de concessão de licenças como prêmio;
- E. A licença prêmio somente será concedida ao servidor que tiver desempenhado mandato em confederação, federação, associação de classe ou sindicato representativo.

**29.** Considerando a Lei Complementar nº136 no que se refere ao regime de férias, identifique as alternativas corretas:

- I. Os servidores admitidos no serviço público há menos de (12) doze meses ou com período aquisitivo incompleto, gozarão de férias coletivas de forma proporcional;
- II. A Administração Municipal não poderá em hipótese alguma conceder, férias coletivas a apenas uma parte de seus servidores;
- III. A cada (12) doze meses de exercício o servidor fará jus a (30) trinta dias de férias remuneradas, conforme escala organizada de acordo com o interesse da administração;
- IV. A cada (12) doze meses de exercício o servidor fará jus a (30) trinta dias de férias remuneradas com valor equivalente àquele percebido no mês da sua concessão, descontadas as faltas injustificadas ao serviço;
- V. Em hipótese alguma será permitido interromper as férias do servidor público, exceto em situações excepcionais e de relevante interesse público, devidamente justificado.

Assinale a sequência das sentenças corretas:

- A. I, II, III, V;
- B. Apenas II e V estão corretas;
- C. I, III e IV;
- D. Todas as alternativas estão corretas;
- E. Apenas III e IV estão corretas.

**30.** Conforme o Art. 65 da lei Complementar nº136, o servidor poderá ausentar-se do serviço sem qualquer prejuízo, nas seguintes condições:

- I. Por 30 (trinta) dias consecutivos, por casamento;
- II. Por 1 (um) dia, para doação de sangue;
- III. Por 15 (quinze) dias, para cumprir luto por falecimento do cônjuge;
- IV. Por 5 (cinco) dias, por motivo de falecimento de pais e filhos entre outros parentes conforme a referida lei;
- V. Por 5 (cinco) dias, por motivo de casamento.

Assinale a sequência das sentenças corretas:

- A. I, II e III;
- B. III, IV, e V;
- C. II e III;
- D. I, II e IV;
- E. II, IV e V.



## QUESTÕES ESPECÍFICAS SERVIÇO SOCIAL

31. Ao tratar do Código de Ética profissional do Assistente Social, Marilda Iamamoto afirma que este *“nos indica um rumo ético-político, um horizonte no exercício profissional”*. A abordagem da autora refere-se aos princípios fundamentais do Código de Ética, ao sinalizar que o que desafia a ação profissional é:

- A. A abstração presente nos princípios, considerando o distanciamento dos mesmos da realidade social.
- B. O descolamento desses princípios éticos dos processos sociais, assim como da ação profissional na contemporaneidade.
- C. A necessária materialização dos princípios éticos na cotidianidade da ação profissional.
- D. A difícil concretização dos princípios que fundamentam o Código de Ética, considerando as demandas da população usuária dos serviços sociais.
- E. A necessidade de desvelar as condições de vida de indivíduos e grupos sociais, defendendo de forma intransigente seus direitos.

32. Ao abordar o projeto ético político do Serviço Social, José Paulo Netto, afirma que:

- A. O projeto ético político do Serviço Social representa a auto-imagem da profissão, elegendo os valores que a legitimam socialmente, delimitando e priorizando seus objetivos e funções, formulando os requisitos (teóricos, práticos e institucionais) para o seu exercício, prescrevendo normas para o comportamento dos profissionais e estabelecendo as bases das suas relações com os usuários de seus serviços, com as outras profissões e com as organizações e instituições sociais privadas e públicas.
- B. O projeto ético político do Serviço Social é também uma estrutura capaz de responder ao sistema de necessidades sociais sobre o qual a profissão opera, às transformações econômicas, históricas e culturais, ao desenvolvimento teórico e prático da própria profissão, sem a necessidade de ser alterado.
- C. O autor ressalta que projeto ético político do Serviço Social também têm inelimináveis dimensões, mas devidamente focado no sentido estrito, referido-se às perspectivas particulares da profissão.
- D. A consolidação do projeto ético político do Serviço Social interior da categoria profissional suprime as divergências e contradições. Tal afirmação é decorrente da persuasão do conjunto dos assistentes Sociais aos rumos da profissão no país..
- E. Nenhuma das alternativas está correta.

33. Ao abordar a questão social e o trabalho, YAZBEK (2004; 01) afirma que são tempos nos quais a economia e o ideário neoliberal vulnerabilizaram o trabalho e intensificaram as desigualdades sociais com suas múltiplas faces. Tempos em que crescem as massas descartáveis, sobrantes e à margem dos direitos e dos sistemas de proteção social, precarizando as relações de trabalho e contribuindo para a insegurança social.

Diante deste cenário, o Serviço Social contemporâneo, segundo Yazbek:

- A. O trabalho do assistente social produz resultados concretos nas condições materiais, sociais e culturais da vida de seus usuários, conduzindo os usuários ao acesso e usufruto de políticas sociais, programas, serviços, recursos e bens, em seus comportamentos, valores, seu modo de viver e de pensar e em sua constituição de sujeito vulnerabilizado na trama das relações sociais.
- B. Interfere nos processos relacionados com a reprodução social da vida, desenvolvendo sua ação profissional em diferentes situações sociais que afetam exclusivamente as condições de vida da população empobrecida da sociedade.
- C. Direciona a intervenção profissional levando em consideração as relações de classe, gênero, etnia, aspirações sociais, políticas, religiosas, culturais, além de componentes de ordem afetiva e emocional. As políticas sociais são a mediação fundamental para este exercício.
- D. Vem acompanhando teoricamente os processos descentralizadores das políticas sociais e as demandas a elas inerentes por ações de planejamento, de gestão e de avaliação destas políticas.
- E. Todas as alternativas estão corretas.

34. “O processo de descentralização das políticas públicas - com ênfase na sua municipalização - requer dos assistentes sociais – como de outros profissionais - novas funções e competências. Os Assistentes Sociais estão sendo chamados a atuar na esfera da formulação e avaliação de políticas e do planejamento e gestão, inscritos em equipes multiprofissionais. Os assistentes sociais ampliam seu espaço ocupacional para atividades relacionadas à implantação e orientação de conselhos de políticas públicas, à capacitação de conselheiros, à elaboração de planos de assistência social, acompanhamento e avaliação de programas e projetos. Tais inserções são acompanhadas de novas exigências de qualificação, tais como o domínio de conhecimentos para realizar diagnósticos sócio-econômicos de municípios, para a leitura e análise dos orçamentos públicos, identificando recursos disponíveis para projetar ações; o domínio do processo de planejamento; a competência no gerenciamento e avaliação de programas e projetos sociais; a capacidade de negociação, o conhecimento e o *know-how* na área de recursos humanos e relações no trabalho, entre

outros”. (IAMAMOTO, M. *As dimensões ético-políticas e teórico-metodológicas no Serviço Social contemporâneo*. 2004: p.32/33)

I – São possibilidades de trabalho nos níveis de assessoria e consultoria para profissionais mais experientes e altamente qualificados em determinadas áreas de especialização.

II – Atividades ocupacionais que registram ainda requisições no campo da pesquisa, de estudos e planejamento, dentre outras funções.

III – São atribuições profissionais que extrapolam as atribuições privativas do assistente social, conforme consta na Lei 8.662/1993, que dispõe sobre a profissão de Assistente Social e dá outras providências.

IV – Os aspectos abordados no texto são compatíveis com os princípios que fundamentam o Código de Ética Profissional do Assistente Social.

São corretos, apenas, os itens:

- A. I e III e III estão corretas.
- B. I, II e IV estão corretas.
- C. e II, III e IV estão corretas.
- D. II e III estão corretas.
- E. Todas as questões estão corretas.

35. O Serviço Social com famílias exige posicionamentos e o alinhamento às concepções contemporâneas, tal qual escreve Maria do Carmo Carvalho: “é preciso olhar a família no seu movimento. Este movimento de organização-reorganização torna visível a conversão de arranjos familiares ente si, bem como reforça a necessidade de se acabar com qualquer estigma sobre as forma familiares diferenciadas” ( 2003; p. 24). A partir desta percepção é possível afirmar que o trabalho do Serviço Social com Famílias envolve:

- A. O respeito às crenças e valores, observando a riqueza de respostas possíveis encontradas pelos grupos familiares para as suas necessidades e projetos.
- B. A percepção das fragilidades do grupo familiar e a organização de soluções que respondam às necessidades constatadas pelos profissionais.

- C. A compreensão de integração social, contribuindo com o processo de adaptação da família à reestruturação das relações familiares e de fortalecimento do modelo nuclear de família.
- D. Trabalhar com a educação das famílias convencendo-a a manter uma estrutura socialmente aceitável.
- E. Evitar preconceitos e estigmas, assim como contribuir tecnicamente para a afirmação de que a família é a base das relações na sociedade, independentemente da qualidade de suas relações intrafamiliares.

36. O Estatuto da Criança e do Adolescente dispõe sobre a criação do Conselho Tutelar no Título V. O artigo 131º descreve o Conselho Tutelar como:

- A. Órgão de caráter transitório, não jurisdicional e autônomo, encarregado pela sociedade de zelar pelo cumprimento dos direitos de crianças e de adolescentes.
- B. Órgão permanente e autônomo, não jurisdicional, encarregado pela sociedade de zelar pelo cumprimento dos direitos de crianças e de adolescentes.
- C. Órgão permanente, não jurisdicional e vinculado hierarquicamente ao executivo municipal, encarregado pela sociedade de zelar pelo cumprimento dos direitos de crianças e de adolescentes.
- D. Órgão permanente, não jurisdicional e vinculado hierarquicamente às Secretarias de Assistência Social encarregado pela sociedade de executar ações de atendimentos às crianças e de adolescentes.
- E. Órgão permanente e autônomo, não jurisdicional, encarregado pela sociedade de executar serviços, programas e projetos de atendimento às crianças e de adolescentes.

37. Ao dispor sobre a prática do ato infracional, em seu Título III, Capítulo I, o Estatuto da Criança e do Adolescente considera penalmente inimputáveis:

- A. Os menores de dezesseis anos, observada a idade à época do ato infracional;
- B. Os menores de dezoito anos, independentemente da data do ato infracional;
- C. Os menores de vinte e um anos;
- D. Os menores de dezoito anos, considerando a idade do adolescente à data do fato.
- E. Os menores de doze anos, por se tratar de crianças.

38. A Constituição da República Federativa do Brasil de 1988 institui processos participativos na efetivação de políticas públicas de direitos. Participação que é inerente ao controle social, assim concebido:

- A. O controle social é a participação da população na gestão das políticas públicas com o foco exclusivo nas ações das instituições públicas;
- B. O controle social é a participação da população, representando a sociedade civil que monitora, avalia e fiscaliza as instituições públicas diante dos interesses da população;
- C. O controle social é a participação da população na gestão pública. Possibilita o acompanhamento, a avaliação e a fiscalização das instituições públicas e da sociedade civil, assegurando os interesses públicos.
- D. O controle social e a participação da população, por meio de consulta pública, com a finalidade de monitorar e avaliar a gestão das instituições da sociedade civil;
- E. O controle social é a participação da população, que é convidada a opinar sobre o processo de gestão das políticas públicas e o impacto das mesmas diante das necessidades da população.

39. A questão social tem se configurado como base do surgimento do Serviço Social como especialização do trabalho. Sobre a concepção de questão social, Marilda Lamamoto escreve que:

- A. É apreendida como o conjunto dos problemas sociais inerentes à sociedade, caracterizando-se como uma produção social cada vez mais coletiva e o trabalho mais amplamente social, porém, com a apropriação dos seus frutos de forma privada, monopolizada por uma parte da sociedade.
- B. É apreendida como o conjunto das expressões das desigualdades da sociedade capitalista madura, que tem uma raiz comum: a produção social é cada vez mais coletiva, o trabalho torna-se mais amplamente social, enquanto a apropriação dos seus frutos mantém-se privada, monopolizada por uma parte da sociedade.
- C. É apreendida como o conjunto das expressões das desigualdades da sociedade capitalista madura, que tem uma raiz comum: a produção social, assim como seus frutos é cada vez mais coletiva.

- D. É inerente a condição humana, cujos problemas sociais, tem uma raiz comum: a produção social e o trabalho tornam-se mais amplamente social com a apropriação dos seus frutos monopolizado pelo conjunto da sociedade.
- E. É apreendida como o conjunto das expressões das desigualdades da sociedade capitalista madura, cuja produção social é cada vez mais coletiva, assim como o trabalho mais amplamente social, com a apropriação dos seus frutos igualmente coletiva.

40. A compreensão da “prioridade absoluta” prescrita pelo Estatuto da Criança e do Adolescente implica:

- A. A primazia de receber proteção e socorro em qualquer circunstância, com a precedência de atendimento nos serviços públicos ou de relevância pública.
- B. Ter assegurado os interesses e desejos inerentes à condição peculiar de desenvolvimento, independentemente da perspectiva do mundo adulto.
- C. A primazia de receber proteção, educação, saúde e a atenção integral da família, responsável pelo desenvolvimento saudável de crianças e de adolescentes.
- D. Ter atendimento prioritário por parte dos serviços públicos, em todas as circunstâncias, pois, cabe ao poder público a responsabilidade integral da garantia do acesso de crianças e de adolescentes aos direitos sociais.
- E. Ter preferência na atenção e atendimento aos interesses de crianças e de adolescentes, sujeitos de direitos, sob a responsabilidade exclusiva do grupo familiar assegurar os acessos.