

## LINGUA PORTUGUESA

“Pobre dos nossos ricos”

Mia Couto

A maior desgraça de uma nação pobre é que em vez de produzir riqueza, produz ricos. Mas ricos sem riqueza. Na realidade, melhor seria chamá-los não de ricos, mas de endinheirados.

Rico é quem possui meios de produção. Rico é quem gera dinheiro e dá emprego. Endinheirado é quem simplesmente tem dinheiro. Ou que pensa que tem. Porque, na realidade, o dinheiro é que o tem a ele. A verdade é esta: são demasiado pobres os nossos "ricos". Aquilo que têm, não detêm. Pior: aquilo que exibem como seu é propriedade de outros. É produto de roubo e de negociatas. Não podem, porém, estes nossos endinheirados usufruir em tranquilidade de tudo quanto roubaram. Vivem na obsessão de poderem ser roubados.

Necessitariam de forças policiais à altura. Mas forças policiais à altura acabariam por os lançar a eles próprios na cadeia. Necessitariam de uma ordem social em que houvesse poucas razões para a criminalidade. Mas se eles enriqueceram foi graças a essa mesma desordem.

O maior sonho dos nossos novos-ricos é, afinal, muito pequenino: um carro de luxo, umas efêmeras cintilâncias. Mas a luxuosa viatura não pode sonhar muito, sacudida pelos buracos das avenidas. O Mercedes e o BMW não podem fazer inteiro uso dos seus brilhos, ocupados que estão em se esquivar entre chapas muito convexas e estradas muito côncavas. A existência de estradas boas dependeria de outro tipo de riqueza. Uma riqueza que servisse a cidade. E a riqueza dos nossos novos-ricos nasceu de um movimento contrário: do empobrecimento da cidade e da sociedade.

Coitados dos novos-ricos. São como a cerveja tirada à pressão. São feitos num instante, mas a maior parte é só espuma. O que resta de verdadeiro é mais o copo que o conteúdo.

Os nossos endinheirados-às-pressas não se sentem bem na sua própria pele. Sonham em ser americanos, sul-africanos. Aspiram ser outros, distantes da sua origem, da sua condição. E lá estão eles imitando os outros, assimilando os tiques dos verdadeiros ricos de lugares verdadeiramente ricos. Mas os nossos candidatos a homens de negócios não são capazes de resolver o mais simples dos dilemas: podem comprar aparências, mas não podem comprar o respeito e o afeto dos outros. Esses outros que os vêem passear-se nos mal-explicados luxos. Esses outros que reconhecem neles uma tradução de uma mentira. A nossa elite endinheirada não é uma elite: é uma falsificação, uma imitação apressada.

A luta de libertação nacional guiou-se por um princípio moral: não se pretendia substituir uma elite exploradora por outra, mesmo sendo de uma outra raça. Não se queria uma simples mudança de turno nos opressores. Estamos hoje no limiar de uma decisão: quem faremos jogar no combate pelo desenvolvimento? Serão estes que nos

vão representar nesse relvado chamado "a luta pelo progresso"? Os nossos novos ricos (que nem sabem explicar a proveniência dos seus dinheiros) já se tomam a si mesmos como suplentes, ansiosos pelo seu turno na pilhagem do país. Alguns dos nossos endinheirados não se afastam muito dos miúdos que pedem para guardar carros. Os novos candidatos a poderosos pedem para ficar a guardar o país. A comunidade doadora pode ir às compras ou almoçar à vontade que eles ficam a tomar conta da nação. Os nossos ricos dão uma imagem infantil de quem somos. Parecem crianças que entraram numa loja de rebuçados. Derretem-se perante o fascínio de uns bens de ostentação.

Servem-se do erário público como se fosse a sua panela pessoal. Envergonhamos a sua arrogância, a sua falta de cultura, o seu desprezo pelo povo, a sua atitude elitista para com a pobreza. Como eu sonhava que Moçambique tivesse ricos de riqueza verdadeira e de proveniência limpa! Ricos que gostassem do seu povo e defendessem o seu país. Ricos que criassem riqueza. Que criassem emprego e desenvolvessem a economia. Que respeitassem as regras do jogo. Numa palavra, ricos que nos enriquecessem. Os índios norte-americanos que sobreviveram ao massacre da colonização operaram uma espécie de suicídio póstumo: entregaram-se à bebida até dissolverem a dignidade dos seus antepassados. No nosso caso, o dinheiro pode ser essa fatal bebida. Uma parte da nossa elite está pronta para realizar esse suicídio histórico. Que se matem sozinhos. Não nos arrastem a nós e ao país inteiro nesse afundamento.

(Moçambique-Jornal "Savana", 13 de Dezembro de 2003)

1. De acordo com o texto "Pobre de nossos ricos"- é correto afirmar que:

- A. "A maior desgraça de uma nação pobre é que em vez de produzir riqueza, produz ricos".
- B. O autor considera mais importante ser endinheirado do que criar oportunidades para os outros crescerem.
- C. O endinheirado é humilde.
- D. A elite endinheirada não é uma falsificação, mas uma elite autêntica.
- E. Os endinheirados-às-pressas gostam e se sentem bem na sua própria pele.

2. A compreensão de um texto mostra a capacidade de se apreender o ponto de vista proposto por seu autor. Para Mia Couto a palavra "Rico" significa:

- A. Alguém que pode ser comparado à cerveja tirada à pressão.
- B. Aquele que possui meios de produção, gera dinheiro, dá emprego, gosta de seu povo e defende seu país.
- C. Alguém que tem luxo mal-explicado.
- D. Aquele que não sente amor.
- E. Pessoa infeliz.

**3. É INCOMPATÍVEL** com a posição do autor do texto a afirmação que verdadeira a riqueza promoveria uma nação com:

- A. Capacidade de gerar renda, empregos, infraestrutura adequada.
- B. Cidadãos conscientes, legítimos, autênticos.
- C. Ricos que criassem riquezas.
- D. Luxuosas viaturas, como a BMW e Mercedes Bens, mesmo que para andar em estradas esburacadas .
- E. Cidades devidamente servidas de boas estruturas.

**4. NÃO** está expressa no texto a ideia de que :

- A. Os endinheirados são honestos.
- B. Parte da elite está para cometer um suicídio histórico.
- C. Há diferença entre rico e endinheirado.
- D. O autor sonhava que Moçambique tivesse ricos de riqueza verdadeira e de proveniência limpa.
- E. Os endinheirados são mesquinhos.

**5.** O título do texto “Pobre dos nossos ricos” pode ser considerado:

- A. Tautológico.
- B. Repetitivo.
- C. Paradoxal.
- D. Prosopopeia.
- E. Sinestésico.

**6.** Seguindo as normas gramaticais da língua culta, a oração “Seja honesto e você também será rico”, se for expressa na terceira pessoa do plural tornar-se-á:

- A. Sejais honestos e vocês também serão ricos.
- B. Sejam honestos e vocês também serão ricos.
- C. Sê honestos e vocês também serão ricos.
- D. Sede honestos e vocês também sereis ricos.
- E. Sejam honestos e vocês também sejais ricos.

7. Assinale a opção que permite reescrever as orações abaixo, substituindo, em sequência, as lacunas pelas formas verbais que tornam correta a concordância, de acordo com a língua padrão:

- I. \_\_\_\_\_ às pressas da sala os primeiros candidatos.
- II. \_\_\_\_\_ na praia deserta a primeira menina da região.
- III. Não se \_\_\_\_\_ nos planos.
- IV. Os Estados Unidos não \_\_\_\_\_ o acordo comercial.
- V. Perto de trinta candidatos \_\_\_\_\_ hoje.

- A. Saíram, sumiam, confiava, aceitara, faltara.
- B. Saía, sumia, confiavam, aceitaram, faltara.
- C. Saíram, sumia, confiava, aceitaram, faltaram.
- D. Saíra, sumiam, confiavam, aceitara, faltaram.
- E. Saíram, sumiam, confiava, aceitaram, faltaram.

8. Para que o fragmento de texto abaixo respeite as regras de regência da norma culta, assinale a opção que preenche corretamente as lacunas na ordem indicada.

“Desde maio de 2000 a sociedade vem estimulando debate em torno das transformações que envolvem \_\_\_\_\_ implementação do ensino fundamental. O esforço empreendido é muito inferior \_\_\_\_\_ vantagens no que diz respeito \_\_\_\_\_ evolução do sistema de ensino nacional e \_\_\_\_\_ oportunidades de integração com o modelo global”.

- A. a – às – à – às
- B. à – as – à – às
- C. a – às – a – às
- D. à – às – à – as
- E. a – às – a – as

**9.** Assinale a alternativa em que a grafia está correta em todas as palavras.

- A. O sonho do escritor parece estravagante , mas há que se reconhecer nele a beleza de uma vida a ser mais levada com mais distenção.
- B. O que se atribue a um cidadão, como direito básico, deve constituir-se em direito básico de todos os cidadãos, indiscriminadamente.
- C. Uma das iniciativas encontornáveis da cidadania está em se ezercer a consciência crítica, aplicada aos fatos da realidade.
- D. Contitue dever de todos manter ou readquirir a crença em que seja possível a vjência social dos princípios da igualdade e da solidariedade.
- E. Recusando os privilégios dos que se habituaram a viver em grupos egoístas, o autor do texto propõe o acesso de todos a todas as instâncias sociais.

**10.** O verbo “florescer” escreve-se com o dígrafo ‘SC’, tanto quanto “crescer” e “nascer”. Dentre as alternativas abaixo, cometeu-se erro de grafia pelo uso indevido desse dígrafo em:

- A. Rejuvenescer – suscinto – ressuscitar.
- B. Suscitar – descer – prescindir.
- C. Piscina – ascensão – disciplina.
- D. Rescindir – remanescente – abscesso.
- E. Miscigenação – recrudescer – condescender.

## LOGICA (MATEMÁTICA)

11. Se uma pessoa leva meio minuto para escrever cada um dos anagramas da palavra BALEIA, considerando que não fará pausa para descansar, quanto tempo levará para escrever todos os anagramas?

- A. 360
- B. 180
- C. 240
- D. 720
- E. 540

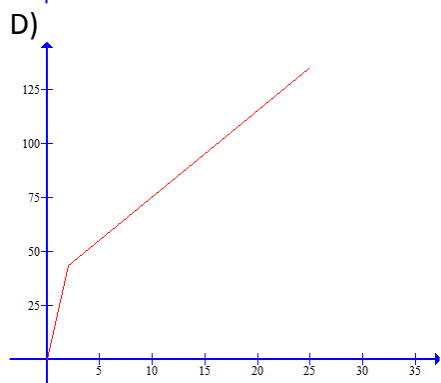
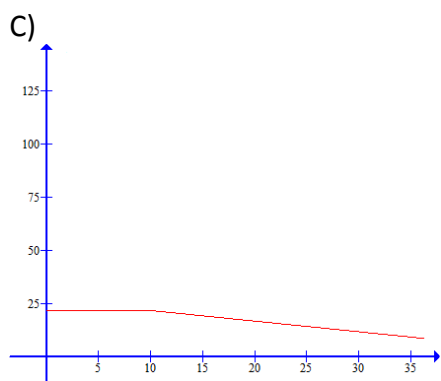
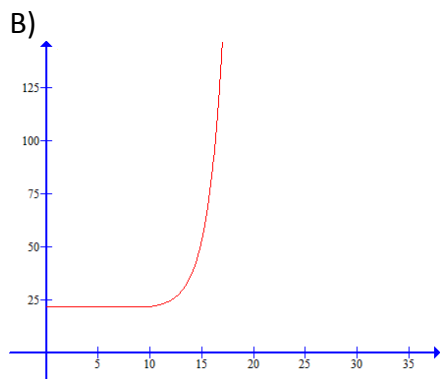
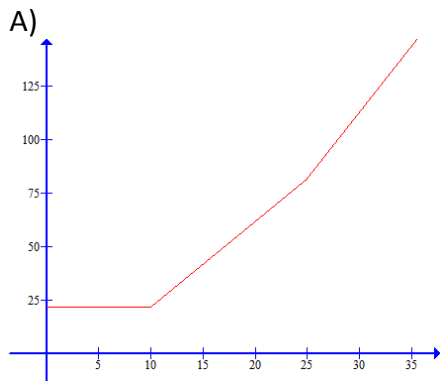
12. Um Instituto Ambiental está contratando 80 biólogos para trabalhar em 3 cidades diferentes: Laguna, Imbituba e Jaguaruna. Sabe-se que é preciso 40% dos biólogos em Imbituba, 15% trabalharão em Laguna e Jaguaruna e 10% em Laguna e Imbituba. Sabendo que do total 13% trabalharão apenas em Laguna e 17% apenas em Jaguaruna e nenhum deles prestará serviços nos 3 locais, assinala a alternativa correta:

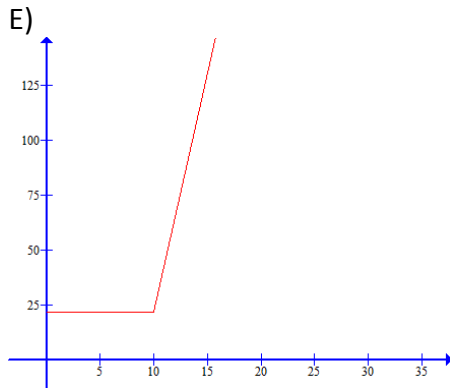
- A. 10 biólogos trabalharão em Imbituba e Laguna
- B. 12 biólogos trabalharão em Imbituba e Jaguaruna
- C. 15 biólogos trabalharão em Laguna e Jaguaruna
- D. 15 biólogos trabalharão apenas em Jaguaruna
- E. 32 biólogos trabalharão em Laguna

13. O faturamento da água de uma cidade da região é dado pelo seguinte cálculo:

Faixa de consumo	Valor em R\$/m <sup>3</sup>
De 0 a 10 m <sup>3</sup>	2,1684
De 11 a 25 m <sup>3</sup>	3,7837
De 26 a 999999m <sup>3</sup>	5,1688

Sabendo que o valor mínimo para um padrão de residência é de 10 m<sup>3</sup>. Qual dos gráficos abaixo melhor representa a função do faturamento da água de uma família desta cidade?





**14.** Uma fábrica de artigos para enxoval possui dois tamanhos de toalhas no formato quadrado. A menor delas possui 80 centímetros de lado. Para fazer a toalha maior, a área de corte do tecido deve ser de  $1,96 \text{ m}^2$ . Sendo assim, em relação à toalha menor, quanto de tecido deve ser acrescentado em cada lado para se fazer uma toalha maior?

- A. 80
- B. 70
- C. 90
- D. 50
- E. 60

**15.** Uma loja de departamento anunciou uma promoção de fogões, a fim de vender as últimas unidades restantes em estoque. O preço deste fogão hoje é de R\$649,00 e está sendo vendido por R\$445,55, à vista. Qual é o percentual de desconto dado sobre o valor atual do fogão?

- A. aproximadamente 40%
- B. aproximadamente 20%
- C. aproximadamente 50%
- D. aproximadamente 30%
- E. aproximadamente 45%

**16.** Um menino deseja comprar um presente para seu pai no Dia dos Pais. Sendo assim, no dia 6 de agosto, propôs ao seu pai que lhe desse R\$ 0,50 e a cada dia, dobrasse a quantia, até o dia 13 de agosto. Que valor estará disponível ao menino para comprar o presente?

- A. R\$ 256,00
- B. R\$ 78,00
- C. R\$ 64,00
- D. R\$ 128,00
- E. R\$ 32,50



**17.** Uma fatia de 60g de bolo comum tem em média 215 calorias. Uma fatia do mesmo tamanho de bolo diet tem em média  $\frac{3}{5}$  das calorias do bolo comum. Um nutricionista permitiu a um paciente comer 6 fatias de bolo diet por dia. Considerando apenas o bolo, quantas calorias este paciente consumirá por dia?

- A. 834 calorias
- B. 1290 calorias
- C. 2150 calorias
- D. 645 calorias
- E. 789 calorias

**18.** Em uma viagem de estudos, três colegas se hospedaram em um mesmo quarto de hotel e solicitaram à recepção alguns sanduíches para lancharem. Quando os lanches chegaram, apenas Júlia estava acordada, ela contou os sanduíches, comeu a terça parte e saiu. Quando Célia acordou, viu os sanduíches, comeu um terço do que havia na bandeja e saiu. Ao acordar, Samara comeu 3 sanduíches e saiu. Quando chegaram, havia ainda 5 sanduíches na bandeja, ao discutir sobre o que ocorreu perceberam que Célia e Samara tinham comido sanduíches a menos. Quantos sanduíches foram entregues pela recepção?

- A. 24
- B. 18
- C. 21
- D. 12
- E. 27

**19.** Na confecção de quatro tamanhos de camisas (P, M, G e GG) são usados botões pequenos e grandes. O número de botões por modelos é dado pela tabela:

	Camisa P	Camisa M	Camisa G	Camisa GG
Botões pequenos	4	4	6	8
Botões grandes	6	8	8	10

O número de camisas fabricadas, de cada modelo, em um determinado mês é dado pela tabela:

	Mês X
Camisa P	100
Camisa M	50
Camisa G	50
Camisa GG	20

Nestas condições, qual é o total de botões Pequenos e Grandes usados neste mês.

- A. Pequenos = 1200 e Grandes = 1800
- B. Pequenos = 1060 e Grandes = 1600
- C. Pequenos = 2200 e Grandes = 2600
- D. Pequenos = 1460 e Grandes = 2800
- E. Pequenos = 1260 e Grandes = 1680

**20.** A produção de uma empresa vem diminuindo ano a ano. Num certo ano, ela produziu 10000 unidades de seu principal produto. Nos anos seguintes, a sua produção passou a seguir a seguinte lei  $y = 10000 \cdot (0,8)^x$ . Qual foi a produção no ano seguinte?

- A. 8000
- B. 6400
- C. 5120
- D. 9600
- E. 8300

## **LEGISLAÇÃO MUNICIPAL – LEI COMPLEMENTAR Nº 136 DE 01 DE JUNHO DE 2006**

21. Conforme o Art. 8º da Lei Complementar nº136, “A admissão ao serviço municipal dependerá sempre de aprovação prévia em concurso público, exceto para o provimento de cargos em comissão e, para a contratação temporária”.

Sobre este tema é correto afirmar que:

- I. Depois de realizado, o concurso público terá validade de cinco anos, podendo ser prorrogado uma única vez, por igual período, conforme fixado em edital, que será publicado na forma prevista na Lei Orgânica Municipal;
- II. O concurso público será constituído de provas ou de provas e títulos, seguido de exame das condições de sanidade físico-mental, dispensado este, para servidor público ocupante de cargo efetivo;
- III. O concurso público será precedido de publicação de edital de licitação, para divulgação de, somente, o cronograma de realização do concurso, o período de inscrição e datas para a realização de provas;
- IV. São requisitos básicos para a inscrição em concurso, a comprovação relativa à: nacionalidade brasileira, gozo dos direitos políticos, quitação com as obrigações militares e eleitorais, ter idade mínima de dezoito anos;
- V. Durante o prazo de validade previsto no edital de convocação, são aprovados em concurso público serão convocados com prioridade sobre os novos concursados para assumir o cargo.

Assinale a sequência das sentenças corretas:

- A. III e IV;
- B. Somente II, IV e V;
- C. Todas as alternativas estão corretas;
- D. I, II, IV, V;
- E. II, III, IV, V.

**22.** Conforme o Art. 25 da Lei Complementar nº136, os servidores serão submetidos à avaliação permanente na forma da lei, observando-se alguns requisitos básicos, e assegurados o contraditório e a ampla defesa.

Assinale a alternativa que apresenta corretamente estes requisitos:

- A. Responsabilidade, pontualidade, eficiência, produtividade, disciplina;
- B. Responsabilidade, pontualidade, disciplina, eficiência, assiduidade;
- C. Pontualidade, disciplina, dignidade, liderança, responsabilidade;
- D. Eficiência, obediência, pontualidade, assiduidade, liderança;
- E. Disciplina, asseio, competência, pontualidade, responsabilidade.

**23.** Assinale a sentença correta no que se refere ao Título I – Das Disposições Preliminares, da Lei Complementar nº 136:

- A. São requisitos básicos para a investidura de cargo público: ter sido aprovado em concurso público, gozar plenamente os direitos políticos, ter idade mínima de dezoito anos, ter nível de escolaridade mínima de ensino médio, e estar em dia com as obrigações militares e eleitorais;
- B. É considerado servidor a pessoa legalmente investida em cargo público e os que adquiriram estabilidade pelo Art. 19 das Disposições Constitucionais Transitórias da Constituição Federal. A administração de pessoal se relacionará com o servidor observando os princípios do bom senso;
- C. Os cargos públicos, acessíveis a todos os brasileiros, são criados por lei, com denominação própria e vencimento pago pelos cofres públicos, para provimento em caráter efetivo ou em comissão; sendo vedada a prestação de serviços gratuitos, salvo em casos previstos em lei;
- D. São requisitos para a investidura de cargo público: ter idade mínima de dezoito anos, ter qualquer nacionalidade desde que tenha sido aprovado em concurso público, ter aptidão física e mental, estar em dia com as obrigações militares e eleitorais, e gozar plenamente os direitos políticos;
- E. Considera-se cargo em comissão, a função gratificada para a execução de atribuições, conferidas individualmente a determinados servidores para execução de serviço de chefia, com autonomia de gestão, contratação e exoneração.

**24.** Identifique entre as sentenças abaixo, aquela que aponta corretamente deveres do servidor público do Município de Laguna:

- A. Ser leal à instituição a que servir, guardando sigilo sobre assuntos da administração Pública;
- B. Omitir-se em relação à ilegalidade e ao abuso de poder praticado por superiores;
- C. Zelar pela economia do material e a conservação do patrimônio público, não executando atividade que implique em gasto de grande quantidade de material;
- D. Cumprir as atribuições do cargo que ocupa, submetendo-se incondicionalmente às ordens superiores;
- E. Gerir o patrimônio público com autonomia e conforme as regras do bom senso do servidor, na particularidade de suas funções.

**25.** Considere as formas de provimento de cargos públicos listadas abaixo, e assinale a alternativa que corresponde a sua correta denominação:

“Ocorre quando o servidor em disponibilidade retorna à atividade para cargo de atribuições e vencimentos compatíveis com o anteriormente ocupado.”

“Ocorre com o servidor demitido que será reinvestido do cargo anteriormente ocupado, por decisão administrativa ou judicial que considerou a demissão invalidada.”

“Ocorre quando o servidor aposentado por invalidez retorna à atividade, mediante declaração, emitida por junta médica oficial, de insubsistência dos motivos para a aposentadoria.”

Assinale a alternativa que apresenta a sequência correta:

- A. Aproveitamento, Reintegração, Reversão;
- B. Readaptação, Reversão, Reintegração;
- C. Reintegração, Renomeação, Aproveitamento;
- D. Reversão, Nomeação, Readaptação;
- E. Aproveitamento, Renomeação, Readaptação.

**26.** Os Artigos nº31 e nº32 da Lei Complementar nº 136 tratam da Remoção e da Redistribuição de servidores e de cargos. Sobre este tema é correto afirmar:

- A. Enquanto a Redistribuição é o deslocamento do cargo de provimento efetivo, ocupado ou vago no âmbito do quadro geral de pessoal, a Remoção é o deslocamento do servidor, a pedido ou de ofício, no âmbito do mesmo quadro pessoal;
- B. A Remoção ocorre quando um servidor, em cargo efetivo ou em comissão, é substituído durante o período de afastamento, por motivo de licença, férias ou suspensão;
- C. Enquanto a Remoção é desligamento do servidor do quadro de pessoal da Administração Pública, a Redistribuição é o deslocamento do servidor, para outro cargo ou função, respeitada a compatibilidade entre as atribuições e finalidades;
- D. Redistribuição é o deslocamento do servidor, a pedido ou de ofício, inclusive em estágio probatório, no âmbito do mesmo quadro pessoal e com manutenção da essência das atribuições do cargo inicial;
- E. A semelhança entre Remoção e Redistribuição é que ambos são processos de transferência de servidores públicos, e a diferença entre elas é que, enquanto na primeira há equivalência de vencimentos, na segunda há o pagamento de gratificação, automaticamente incorporada ao vencimento.

**27.** Identifique entre as sentenças abaixo, aquelas que se referem corretamente ao Título III: Dos Vencimentos, Vantagens Pecuniárias e Indenizações, da Lei Complementar nº136:

- I. Mediante autorização do servidor, poderá haver consignação em folha de pagamento a favor de terceiros, a critério da administração e com reposição de custos, na forma definida em regulamento;
- II. O vencimento do cargo efetivo, acrescido das vantagens de caráter permanente, é irredutível. E nenhum servidor receberá, a título de vencimento, importância inferior ao menor vencimento do município;
- III. As reposições e indenizações ao erário serão previamente comunicadas ao servidor ativo, aposentado ou pensionista, para pagamento, no prazo máximo de trinta dias, podendo ser em parcelas;
- IV. Além do vencimento, poderão ser atribuídas ao servidor vantagens pecuniárias, estabelecidas em lei própria, na forma de adicionais e gratificações;

- V. As indenizações não se incorporam ao vencimento ou provento para qualquer efeito, e os valores e condições para a sua concessão serão estabelecidos em lei.

Assinale a sequência das sentenças corretas:

- A. I, II, III e IV;
- B. III, IV, e V;
- C. Todas as alternativas estão corretas;
- D. Nenhuma das alternativas está correta;
- E. I, II, V.

**28.** Conforme o Art. 55, da Lei Complementar nº136, *“Após cada quinquênio de efetivo exercício, o servidor ocupante de cargo de provimento efetivo, fará jus a 03 (três) meses de licença como prêmio, com a remuneração integral, de acordo com a carga horária.”*

Sobre este tema é correto afirmar que:

- A. Não será concedida a licença prêmio ao servidor que durante o período aquisitivo tenha recebido vantagem pecuniária na forma de gratificação ou faltado injustificadamente ao serviço por mais de trinta dias;
- B. Os servidores poderão escolher não gozar de licença prêmio optando por sua conversão em dinheiro, ou acumulando-a para gozo futuro;
- C. Não será concedida a licença prêmio ao servidor que durante o período aquisitivo tiver sido condenado a pena privativa de liberdade, por sentença definitiva;
- D. No início de cada ano o Departamento de Recursos Humanos remeterá às secretarias e unidades administrativas o cronograma de concessão de licenças como prêmio;
- E. A licença prêmio somente será concedida ao servidor que tiver desempenhado mandato em confederação, federação, associação de classe ou sindicato representativo.

**29.** Considerando a Lei Complementar nº136 no que se refere ao regime de férias, identifique as alternativas corretas:

- I. Os servidores admitidos no serviço público há menos de (12) doze meses ou com período aquisitivo incompleto, gozarão de férias coletivas de forma proporcional;
- II. A Administração Municipal não poderá em hipótese alguma conceder, férias coletivas a apenas uma parte de seus servidores;
- III. A cada (12) doze meses de exercício o servidor fará jus a (30) trinta dias de férias remuneradas, conforme escala organizada de acordo com o interesse da administração;
- IV. A cada (12) doze meses de exercício o servidor fará jus a (30) trinta dias de férias remuneradas com valor equivalente àquele percebido no mês da sua concessão, descontadas as faltas injustificadas ao serviço;
- V. Em hipótese alguma será permitido interromper as férias do servidor público, exceto em situações excepcionais e de relevante interesse público, devidamente justificado.

Assinale a sequência das sentenças corretas:

- A. I, II, III, V;
- B. Apenas II e V estão corretas;
- C. I, III e IV;
- D. Todas as alternativas estão corretas;
- E. Apenas III e IV estão corretas.

**30.** Conforme o Art. 65 da lei Complementar nº136, o servidor poderá ausentar-se do serviço sem qualquer prejuízo, nas seguintes condições:

- I. Por 30 (trinta) dias consecutivos, por casamento;
- II. Por 1 (um) dia, para doação de sangue;
- III. Por 15 (quinze) dias, para cumprir luto por falecimento do cônjuge;
- IV. Por 5 (cinco) dias, por motivo de falecimento de pais e filhos entre outros parentes conforme a referida lei;
- V. Por 5 (cinco) dias, por motivo de casamento.

Assinale a sequência das sentenças corretas:

- A. I, II e III;
- B. III, IV, e V;
- C. II e III;
- D. I, II e IV;
- E. II, IV e V.



## QUESTÕES ESPECÍFICAS ENGENHEIRO CIVIL

**31.** Com base nas afirmações abaixo (I, II, III e IV) assinale a alternativa correta:

- I. A mistura do cimento com a água denomina-se pasta. Adicionando o agregado miúdo à pasta, obtém-se o que se denomina argamassa. O concreto é a mistura de agregado graúdo à argamassa.
- II. A durabilidade das estruturas de concreto armado depende da qualidade e da espessura do concreto de cobertura das armaduras, que atua como uma barreira protetora contra agentes agressivos.
- III. Na fundação de construções, pode-se confiar mais em solos heterogêneos, pois é muito improvável a ocorrência de recalques diferentes de um ponto a outro da obra.
- IV. As características físicas e mecânicas dos terrenos de fundação que se deve conhecer são a densidade, o ângulo de atrito interno e a coesão.

- A. somente as afirmações I e II estão corretas.
- B. somente as afirmações I, II e IV estão corretas.
- C. somente as afirmações III e IV estão corretas.
- D. somente as afirmações II, III e IV estão corretas.
- E. todas as afirmações estão corretas.

**32.** Com base na NR 18 que trata das condições e meio ambiente de trabalho na indústria da construção, avalie as afirmações abaixo (I, II, III e IV) e assinale a alternativa correta:

- I. São obrigatórios a elaboração e o cumprimento do PCMAT nos estabelecimentos com 20 (vinte) trabalhadores ou mais.
- II. A instalação sanitária deve ser constituída de lavatório, vaso sanitário e mictório, na proporção de 1 (um) conjunto para cada grupo de 40 (quarenta) trabalhadores ou fração, bem como de chuveiro, na proporção de 1 (uma) unidade para cada grupo de 20 (vinte) trabalhadores ou fração.
- III. Todo canteiro de obra deve possuir vestiário para troca de roupa dos trabalhadores que não residem no local. Os vestiários devem ter armários individuais dotados de fechaduras ou dispositivo com cadeado.
- IV. O treinamento admissional deve ter carga horária mínima de 2 (duas) horas, ser ministrado dentro do horário de trabalho, antes de o trabalhador iniciar suas atividades.

- A. somente as afirmações II e IV estão corretas.
- B. somente as afirmações I e IV estão corretas.
- C. somente as afirmações I e III estão corretas.
- D. somente as afirmações II e III estão corretas.
- E. todas as afirmações estão corretas.

**33.** Nos trabalhos de escavações, avalie as medidas de controle indicadas e assinale a alternativa correta:

- I. Efetuar o desligamento de cabos elétricos subterrâneos, solicitando orientação da concessionária, caso possa ocorrer qualquer dificuldade na escavação.
- II. Uso de calçado de segurança e luva de segurança adequada ao risco.
- III. Escorar muros e prédios vizinhos nas proximidades que possam ser afetados pelas escavações.
- IV. Proteger as redes de abastecimento, tubulações, vias de acesso, vias públicas etc.

- A. as medidas I e IV são proteções coletivas e as medidas II e III são proteções individual.
- B. as medidas II e IV são proteções individual.
- C. as medidas I, II e III são proteções coletivas.
- D. as medidas I, III e IV são proteções coletivas.
- E. todas as medidas são proteções coletivas.

**34.** Com relação a Lei Nº 8.666, de 21 de junho de 1993, que estabelece normas gerais sobre licitações e contratos administrativos pertinentes a obras, serviços, inclusive de publicidade, compras, alienações e locações no âmbito dos Poderes da União, dos Estados, do Distrito Federal e dos Municípios, o que está correto afirmar em termos de modalidades de licitações:

- A. Concorrência é a modalidade de licitação entre quaisquer interessados que, na fase inicial de habilitação preliminar, comprovem possuir os requisitos mínimos de qualificação exigidos no edital para execução de seu objeto.
- B. Convite é a modalidade de licitação entre interessados cadastrados que atenderem a todas as condições exigidas para cadastramento até à data do recebimento das propostas, observada a necessária qualificação.
- C. Tomada de Preços é a modalidade de licitação entre interessados do ramo pertinente ao seu objeto, cadastrados ou não, escolhidos e convidados em número mínimo pela unidade administrativa, em local apropriado, cópia do instrumento convocatório e o estenderá aos demais cadastrados na correspondente especialidade que manifestarem seu interesse com antecedência de até 24 (vinte e quatro) horas da apresentação das propostas.
- D. Leilão é a modalidade de licitação entre quaisquer interessados para escolha de trabalho técnico, científico ou artístico, mediante a instituição de prêmios ou remuneração aos vencedores, conforme critérios constantes de edital publicado na imprensa oficial com antecedência mínima de 45 (quarenta e cinco) dias.
- E. Concurso é a modalidade de licitação entre quaisquer interessados para a venda de bens móveis inservíveis para a administração ou de produtos legalmente apreendidos ou penhorados, ou para a alienação de bens imóveis prevista, a quem oferecer o maior lance, igual ou superior ao valor da avaliação.

**35.** A Lei Nº 10.257, de 10 de julho de 2001, denominada Estatuto da Cidade, estabelece normas de ordem pública e interesse social que regulam o uso da propriedade urbana em prol do bem coletivo, da segurança e do bem-estar dos cidadãos, bem como do equilíbrio ambiental. Assinale a alternativa correta sobre o estudo de impacto de vizinhança (EIV):

- A. O EIV será executado de forma a contemplar os efeitos somente os negativos do empreendimento ou atividade quanto à qualidade de vida da população residente na área e suas proximidades.
- B. A lei municipal definirá os empreendimentos e atividades privados ou públicos em área urbana que dependerão de elaboração de estudo prévio de impacto de vizinhança (EIV) para obter as licenças ou autorizações de construção, ampliação ou funcionamento a cargo do Poder Público municipal.
- C. O EIV não precisará incluir na análise a ventilação, a iluminação e a valorização imobiliária.
- D. Os documentos integrantes do EIV são sigilosos, mas ficarão disponíveis para consulta, no órgão competente, somente para o Poder Público municipal.
- E. A elaboração do EIV substitui a elaboração e a aprovação de estudo prévio de impacto ambiental (EIA), requeridas nos termos da legislação ambiental.

**36.** A Lei Nº 6.938, de 31 de agosto de 1981, estabelece a Política Nacional do Meio Ambiente, seus fins e mecanismos de formulação e aplicação, constitui o Sistema Nacional do Meio Ambiente (SISNAMA) e institui o Cadastro de Defesa Ambiental. Assinale a alternativa correta quanto a estrutura do Sistema Nacional do Meio Ambiente - SISNAMA:

- A. Órgão consultivo: a Secretaria do Meio Ambiente da Presidência da República, com a finalidade de executar e fazer executar, como órgão federal, a política nacional e as diretrizes governamentais fixadas para o meio ambiente.
- B. Órgãos locais: os órgãos ou entidades responsáveis pela execução dessas atividades, nas suas respectivas jurisdições.
- C. Órgão consultivo e deliberativo: o Conselho Nacional do Meio Ambiente (CONAMA), com a finalidade de assessorar, estudar e propor ao Conselho de Governo, diretrizes de políticas governamentais para o meio ambiente e os recursos naturais e deliberar, no âmbito de sua competência, sobre normas e padrões compatíveis com o meio ambiente ecologicamente equilibrado e essencial à sadia qualidade de vida.
- D. Órgão consultivo e deliberativo: o Instituto Brasileiro do Meio Ambiente e dos Recursos Naturais Renováveis, com a finalidade de assessorar, estudar e propor melhorias, como órgão federal, a política e diretrizes governamentais fixadas para o meio ambiente.
- E. Órgão local: o Conselho Nacional do Meio Ambiente (CONAMA), com a finalidade de propor ao Conselho de Governo, diretrizes de políticas governamentais para o meio ambiente e os recursos naturais.

**37.** O Conselho Nacional do Meio Ambiente – CONAMA, através da Resolução Nº 237, de 19 de dezembro de 1997 estabelece em um de seus artigos que o Poder Público, no exercício de sua competência de controle, expedirá algumas licenças. Avalie as licenças apresentadas abaixo e assinale a alternativa correta:

I. Licença Prévia (LP) - concedida na fase preliminar do planejamento do empreendimento ou atividade aprovando sua localização e concepção, atestando a viabilidade ambiental e estabelecendo os requisitos básicos e condicionantes a serem atendidos nas próximas fases de sua implementação;

II. Licença de Instalação (LI) - autoriza a instalação do empreendimento ou atividade de acordo com as especificações constantes dos planos, programas e projetos aprovados, incluindo as medidas de controle ambiental e demais condicionantes, da qual constituem motivo determinante;

III. Licença de Operação (LO) - autoriza a operação da atividade ou empreendimento, após a verificação do efetivo cumprimento do que consta das licenças anteriores, com as medidas de controle ambiental e condicionantes determinados para a operação.

- A. Todas as licenças estão corretas.
- B. Somente as licenças II e III estão corretas.
- C. Somente as licenças I e II estão corretas.
- D. Somente as licenças I e III estão corretas.
- E. Nenhuma das licenças estão corretas.

**38.** Com base em Projetos Geométricos de Estradas, avalie as afirmações abaixo e assinale a alternativa verdadeira:

I. Superelevação é a declividade transversal em um único sentido de que a pista é dotada em curvas, com caimento orientado para o centro (lado interno) da curva, com o objetivo de contrabalançar a atuação da aceleração centrífuga.

II. Pista de Rolamento é a linha de referência, cujo alinhamento sequencial no plano horizontal define o traçado em planta e a ele são referidos os elementos planimétricos da via.

III. Superlargura é o acréscimo total de largura proporcionado às pistas de rolamento de rodovias em curvas, de forma a considerar as exigências operacionais então decorrentes, crescentes com a curvatura, e assegurar um padrão adequado de segurança e conforto de dirigir.

IV. Faixa de Rolamento é a faixa longitudinal da pista, designada e projetada para uma fila de veículos em movimento contínuo.

- A. somente as afirmações II, III e IV estão corretas.
- B. somente as afirmações I, II e III estão corretas.
- C. somente as afirmações I, III e IV estão corretas.
- D. somente as afirmações I e IV estão corretas.
- E. todas as afirmações estão corretas.

**39.** Com relação a segurança do trabalho com uso de andaimes é *incorreto* afirmar:

- A. Os andaimes em balanço devem ter sistema de fixação à estrutura da edificação capaz de suportar no mínimo dez vezes os esforços solicitantes.
- B. Os andaimes devem dispor de sistema guarda-corpo e rodapé, inclusive nas cabeceiras, em todo o perímetro, com exceção do lado da face de trabalho.
- C. É proibido o deslocamento das estruturas dos andaimes com trabalhadores sobre os mesmos.
- D. Os acessos verticais ao andaime fachadeiro devem ser feitos em escada incorporada à sua própria estrutura ou por meio de torre de acesso.
- E. O piso de trabalho dos andaimes deve ter forração completa, antiderrapante, ser nivelado e fixado de modo seguro e resistente.

40. Analise a seguinte composição de custo abaixo:

Serviço: Tapume de chapa de madeira compensada resinada e=6 mm			Unidade: m <sup>2</sup>	
Descrição	Unidade	Coefficiente	Custo	Total
Carpinteiro	h	0,800	10,50	8,40
Servente	h	0,800	7,50	6,00
Ferragem para Portão de tapume	kg	0,500	3,95	1,98
Chapa compensada resinada (comprimento: 2200 mm / espessura: 6,00 mm / largura: 1100 mm)	m <sup>2</sup>	1,100	7,25	7,98
Prego 18x27 com cabeça (diâmetro: 3,40 mm / comprimento: 62,1 mm)	kg	0,150	6,56	0,98
Pontaletes 2a construção (seção transversal: 3x3 / tipo de madeira: cedro)	m	3,150	6,05	19,06
Óleo de linhaça	kg	0,022	7,80	0,17
			<b>TOTAL</b>	<b>44,56</b>

Considerando V para verdadeiro e F para falso, preencha as lacunas e assinale a alternativa que apresenta a sequência correta:

- ( ) Para cada metro quadrado de execução deste serviço o custo será de R\$44, 56.
- ( ) É necessário 150 gramas de prego para realização de um metro quadrado deste serviço.
- ( ) É necessário 10 % a mais de um metro quadrado de chapa compensada resinada para execução de um metro quadrado deste serviço.
- ( ) O custo de mão-de-obra para realização deste serviço representa aproximadamente 32 % do custo total do serviço.
- ( ) Para cada metro quadrado de execução deste serviço o custo de mão-de-obra é R\$ 8,40.
- ( ) O custo de materiais para realização deste serviço representa mais de 70 % do custo total do serviço.

- A. V, F, V, V, F, F.
- B. V, V, V, V, F, F.
- C. V, V, F, V, F, F.
- D. V, V, V, F, F, F.
- E. V, V, V, F, F, V.