

LINGUA PORTUGUESA

“Pobre dos nossos ricos”

Mia Couto

A maior desgraça de uma nação pobre é que em vez de produzir riqueza, produz ricos. Mas ricos sem riqueza. Na realidade, melhor seria chamá-los não de ricos, mas de endinheirados.

Rico é quem possui meios de produção. Rico é quem gera dinheiro e dá emprego. Endinheirado é quem simplesmente tem dinheiro. Ou que pensa que tem. Porque, na realidade, o dinheiro é que o tem a ele. A verdade é esta: são demasiado pobres os nossos "ricos". Aquilo que têm, não detêm. Pior: aquilo que exibem como seu é propriedade de outros. É produto de roubo e de negociatas. Não podem, porém, estes nossos endinheirados usufruir em tranquilidade de tudo quanto roubaram. Vivem na obsessão de poderem ser roubados.

Necessitariam de forças policiais à altura. Mas forças policiais à altura acabariam por os lançar a eles próprios na cadeia. Necessitariam de uma ordem social em que houvesse poucas razões para a criminalidade. Mas se eles enriqueceram foi graças a essa mesma desordem.

O maior sonho dos nossos novos-ricos é, afinal, muito pequenino: um carro de luxo, umas efêmeras cintilâncias. Mas a luxuosa viatura não pode sonhar muito, sacudida pelos buracos das avenidas. O Mercedes e o BMW não podem fazer inteiro uso dos seus brilhos, ocupados que estão em se esquivar entre chapas muito convexas e estradas muito côncavas. A existência de estradas boas dependeria de outro tipo de riqueza. Uma riqueza que servisse a cidade. E a riqueza dos nossos novos-ricos nasceu de um movimento contrário: do empobrecimento da cidade e da sociedade.

Coitados dos novos-ricos. São como a cerveja tirada à pressão. São feitos num instante, mas a maior parte é só espuma. O que resta de verdadeiro é mais o copo que o conteúdo.

Os nossos endinheirados-às-pressas não se sentem bem na sua própria pele. Sonham em ser americanos, sul-africanos. Aspiram ser outros, distantes da sua origem, da sua condição. E lá estão eles imitando os outros, assimilando os tiques dos verdadeiros ricos de lugares verdadeiramente ricos. Mas os nossos candidatos a homens de negócios não são capazes de resolver o mais simples dos dilemas: podem comprar aparências, mas não podem comprar o respeito e o afeto dos outros. Esses outros que os vêem passear-se nos mal-explicados luxos. Esses outros que reconhecem neles uma tradução de uma mentira. A nossa elite endinheirada não é uma elite: é uma falsificação, uma imitação apressada.

A luta de libertação nacional guiou-se por um princípio moral: não se pretendia substituir uma elite exploradora por outra, mesmo sendo de uma outra raça. Não se queria uma simples mudança de turno nos opressores. Estamos hoje no limiar de uma decisão: quem faremos jogar no combate pelo desenvolvimento? Serão estes que nos

vão representar nesse relvado chamado "a luta pelo progresso"? Os nossos novos ricos (que nem sabem explicar a proveniência dos seus dinheiros) já se tomam a si mesmos como suplentes, ansiosos pelo seu turno na pilhagem do país. Alguns dos nossos endinheirados não se afastam muito dos miúdos que pedem para guardar carros. Os novos candidatos a poderosos pedem para ficar a guardar o país. A comunidade doadora pode ir às compras ou almoçar à vontade que eles ficam a tomar conta da nação. Os nossos ricos dão uma imagem infantil de quem somos. Parecem crianças que entraram numa loja de rebuçados. Derretem-se perante o fascínio de uns bens de ostentação.

Servem-se do erário público como se fosse a sua panela pessoal. Envergonhamos a sua arrogância, a sua falta de cultura, o seu desprezo pelo povo, a sua atitude elitista para com a pobreza. Como eu sonhava que Moçambique tivesse ricos de riqueza verdadeira e de proveniência limpa! Ricos que gostassem do seu povo e defendessem o seu país. Ricos que criassem riqueza. Que criassem emprego e desenvolvessem a economia. Que respeitassem as regras do jogo. Numa palavra, ricos que nos enriquecessem. Os índios norte-americanos que sobreviveram ao massacre da colonização operaram uma espécie de suicídio póstumo: entregaram-se à bebida até dissolverem a dignidade dos seus antepassados. No nosso caso, o dinheiro pode ser essa fatal bebida. Uma parte da nossa elite está pronta para realizar esse suicídio histórico. Que se matem sozinhos. Não nos arrastem a nós e ao país inteiro nesse afundamento.

(Moçambique-Jornal "Savana", 13 de Dezembro de 2003)

1. De acordo com o texto "Pobre de nossos ricos"- é correto afirmar que:

- A. "A maior desgraça de uma nação pobre é que em vez de produzir riqueza, produz ricos".
- B. O autor considera mais importante ser endinheirado do que criar oportunidades para os outros crescerem.
- C. O endinheirado é humilde.
- D. A elite endinheirada não é uma falsificação, mas uma elite autêntica.
- E. Os endinheirados-às-pressas gostam e se sentem bem na sua própria pele.

2. A compreensão de um texto mostra a capacidade de se apreender o ponto de vista proposto por seu autor. Para Mia Couto a palavra "Rico" significa:

- A. Alguém que pode ser comparado à cerveja tirada à pressão.
- B. Aquele que possui meios de produção, gera dinheiro, dá emprego, gosta de seu povo e defende seu país.
- C. Alguém que tem luxo mal-explicado.
- D. Aquele que não sente amor.
- E. Pessoa infeliz.

3. É INCOMPATÍVEL com a posição do autor do texto a afirmação que verdadeira a riqueza promoveria uma nação com:

- A. Capacidade de gerar renda, empregos, infraestrutura adequada.
- B. Cidadãos conscientes, legítimos, autênticos.
- C. Ricos que criassem riquezas.
- D. Luxuosas viaturas, como a BMW e Mercedes Bens, mesmo que para andar em estradas esburacadas .
- E. Cidades devidamente servidas de boas estruturas.

4. NÃO está expressa no texto a ideia de que :

- A. Os endinheirados são honestos.
- B. Parte da elite está para cometer um suicídio histórico.
- C. Há diferença entre rico e endinheirado.
- D. O autor sonhava que Moçambique tivesse ricos de riqueza verdadeira e de proveniência limpa.
- E. Os endinheirados são mesquinhos.

5. O título do texto “Pobre dos nossos ricos” pode ser considerado:

- A. Tautológico.
- B. Repetitivo.
- C. Paradoxal.
- D. Prosopopeia.
- E. Sinestésico.

6. Seguindo as normas gramaticais da língua culta, a oração “Seja honesto e você também será rico”, se for expressa na terceira pessoa do plural tornar-se-á:

- A. Sejais honestos e vocês também serão ricos.
- B. Sejam honestos e vocês também serão ricos.
- C. Sê honestos e vocês também serão ricos.
- D. Sede honestos e vocês também sereis ricos.
- E. Sejam honestos e vocês também sejais ricos.

7. Assinale a opção que permite reescrever as orações abaixo, substituindo, em sequência, as lacunas pelas formas verbais que tornam correta a concordância, de acordo com a língua padrão:

- I. _____ às pressas da sala os primeiros candidatos.
- II. _____ na praia deserta a primeira menina da região.
- III. Não se _____ nos planos.
- IV. Os Estados Unidos não _____ o acordo comercial.
- V. Perto de trinta candidatos _____ hoje.

- A. Saíram, sumiam, confiava, aceitara, faltara.
- B. Saía, sumia, confiavam, aceitaram, faltara.
- C. Saíram, sumia, confiava, aceitaram, faltaram.
- D. Saíra, sumiam, confiavam, aceitara, faltaram.
- E. Saíram, sumiam, confiava, aceitaram, faltaram.

8. Para que o fragmento de texto abaixo respeite as regras de regência da norma culta, assinale a opção que preenche corretamente as lacunas na ordem indicada.

“Desde maio de 2000 a sociedade vem estimulando debate em torno das transformações que envolvem _____ implementação do ensino fundamental. O esforço empreendido é muito inferior _____ vantagens no que diz respeito _____ evolução do sistema de ensino nacional e _____ oportunidades de integração com o modelo global”.

- A. a – às – à – às
- B. à – as – à – às
- C. a – às – a – às
- D. à – às – à – as
- E. a – às – a – as

9. Assinale a alternativa em que a grafia está correta em todas as palavras.

- A. O sonho do escritor parece estravagante , mas há que se reconhecer nele a beleza de uma vida a ser mais levada com mais distenção.
- B. O que se atribue a um cidadão, como direito básico, deve constituir-se em direito básico de todos os cidadãos, indiscriminadamente.
- C. Uma das iniciativas encontornáveis da cidadania está em se ezercer a consciência crítica, aplicada aos fatos da realidade.
- D. Contitue dever de todos manter ou readquirir a crença em que seja possível a vjência social dos princípios da igualdade e da solidariedade.
- E. Recusando os privilégios dos que se habituaram a viver em grupos egoístas, o autor do texto propõe o acesso de todos a todas as instâncias sociais.

10. O verbo “florescer” escreve-se com o dígrafo ‘SC’, tanto quanto “crescer” e “nascer”. Dentre as alternativas abaixo, cometeu-se erro de grafia pelo uso indevido desse dígrafo em:

- A. Rejuvenescer – suscinto – ressuscitar.
- B. Suscitar – descer – prescindir.
- C. Piscina – ascensão – disciplina.
- D. Rescindir – remanescente – abscesso.
- E. Miscigenação – recrudescer – condescender.

LOGICA (MATEMÁTICA)

11. Se uma pessoa leva meio minuto para escrever cada um dos anagramas da palavra BALEIA, considerando que não fará pausa para descansar, quanto tempo levará para escrever todos os anagramas?

- A. 360
- B. 180
- C. 240
- D. 720
- E. 540

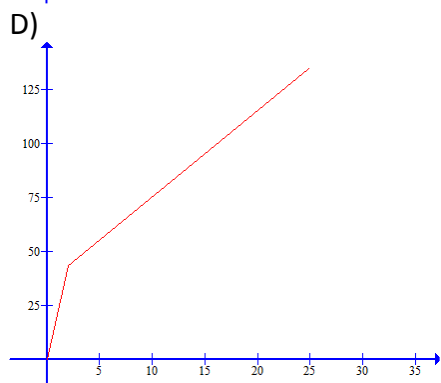
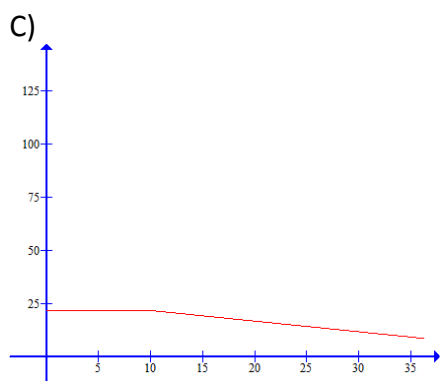
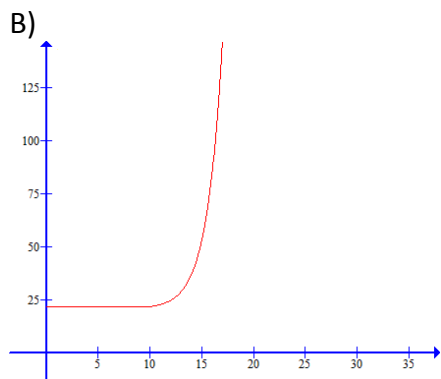
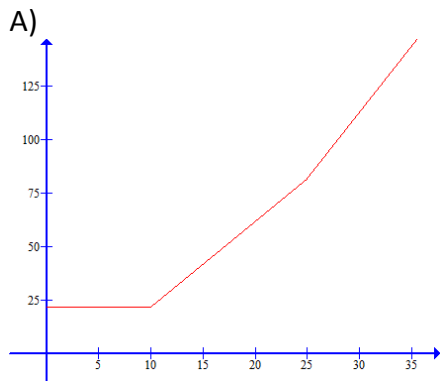
12. Um Instituto Ambiental está contratando 80 biólogos para trabalhar em 3 cidades diferentes: Laguna, Imbituba e Jaguaruna. Sabe-se que é preciso 40% dos biólogos em Imbituba, 15% trabalharão em Laguna e Jaguaruna e 10% em Laguna e Imbituba. Sabendo que do total 13% trabalharão apenas em Laguna e 17% apenas em Jaguaruna e nenhum deles prestará serviços nos 3 locais, assinala a alternativa correta:

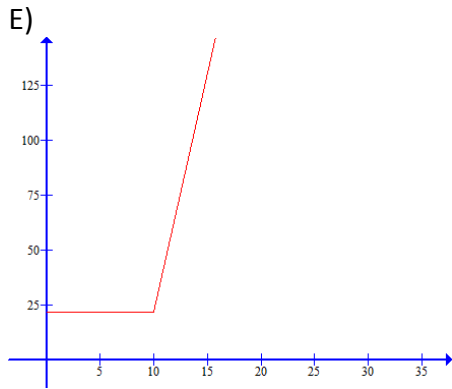
- A. 10 biólogos trabalharão em Imbituba e Laguna
- B. 12 biólogos trabalharão em Imbituba e Jaguaruna
- C. 15 biólogos trabalharão em Laguna e Jaguaruna
- D. 15 biólogos trabalharão apenas em Jaguaruna
- E. 32 biólogos trabalharão em Laguna

13. O faturamento da água de uma cidade da região é dado pelo seguinte cálculo:

Faixa de consumo	Valor em R\$/m ³
De 0 a 10 m ³	2,1684
De 11 a 25 m ³	3,7837
De 26 a 999999m ³	5,1688

Sabendo que o valor mínimo para um padrão de residência é de 10 m³. Qual dos gráficos abaixo melhor representa a função do faturamento da água de uma família desta cidade?





14. Uma fábrica de artigos para enxoval possui dois tamanhos de toalhas no formato quadrado. A menor delas possui 80 centímetros de lado. Para fazer a toalha maior, a área de corte do tecido deve ser de $1,96 \text{ m}^2$. Sendo assim, em relação à toalha menor, quanto de tecido deve ser acrescentado em cada lado para se fazer uma toalha maior?

- A. 80
- B. 70
- C. 90
- D. 50
- E. 60

15. Uma loja de departamento anunciou uma promoção de fogões, a fim de vender as últimas unidades restantes em estoque. O preço deste fogão hoje é de R\$649,00 e está sendo vendido por R\$445,55, à vista. Qual é o percentual de desconto dado sobre o valor atual do fogão?

- A. aproximadamente 40%
- B. aproximadamente 20%
- C. aproximadamente 50%
- D. aproximadamente 30%
- E. aproximadamente 45%

16. Um menino deseja comprar um presente para seu pai no Dia dos Pais. Sendo assim, no dia 6 de agosto, propôs ao seu pai que lhe desse R\$ 0,50 e a cada dia, dobrasse a quantia, até o dia 13 de agosto. Que valor estará disponível ao menino para comprar o presente?

- A. R\$ 256,00
- B. R\$ 78,00
- C. R\$ 64,00
- D. R\$ 128,00
- E. R\$ 32,50

17. Uma fatia de 60g de bolo comum tem em média 215 calorias. Uma fatia do mesmo tamanho de bolo diet tem em média $\frac{3}{5}$ das calorias do bolo comum. Um nutricionista permitiu a um paciente comer 6 fatias de bolo diet por dia. Considerando apenas o bolo, quantas calorias este paciente consumirá por dia?

- A. 834 calorias
- B. 1290 calorias
- C. 2150 calorias
- D. 645 calorias
- E. 789 calorias

18. Em uma viagem de estudos, três colegas se hospedaram em um mesmo quarto de hotel e solicitaram à recepção alguns sanduíches para lancharem. Quando os lanches chegaram, apenas Júlia estava acordada, ela contou os sanduíches, comeu a terça parte e saiu. Quando Célia acordou, viu os sanduíches, comeu um terço do que havia na bandeja e saiu. Ao acordar, Samara comeu 3 sanduíches e saiu. Quando chegaram, havia ainda 5 sanduíches na bandeja, ao discutir sobre o que ocorreu perceberam que Célia e Samara tinham comido sanduíches a menos. Quantos sanduíches foram entregues pela recepção?

- A. 24
- B. 18
- C. 21
- D. 12
- E. 27

19. Na confecção de quatro tamanhos de camisas (P, M, G e GG) são usados botões pequenos e grandes. O número de botões por modelos é dado pela tabela:

	Camisa P	Camisa M	Camisa G	Camisa GG
Botões pequenos	4	4	6	8
Botões grandes	6	8	8	10

O número de camisas fabricadas, de cada modelo, em um determinado mês é dado pela tabela:

	Mês X
Camisa P	100
Camisa M	50
Camisa G	50
Camisa GG	20

Nestas condições, qual é o total de botões Pequenos e Grandes usados neste mês.

- A. Pequenos = 1200 e Grandes = 1800
- B. Pequenos = 1060 e Grandes = 1600
- C. Pequenos = 2200 e Grandes = 2600
- D. Pequenos = 1460 e Grandes = 2800
- E. Pequenos = 1260 e Grandes = 1680

20. A produção de uma empresa vem diminuindo ano a ano. Num certo ano, ela produziu 10000 unidades de seu principal produto. Nos anos seguintes, a sua produção passou a seguir a seguinte lei $y = 10000 \cdot (0,8)^x$. Qual foi a produção no ano seguinte?

- A. 8000
- B. 6400
- C. 5120
- D. 9600
- E. 8300

LEGISLAÇÃO MUNICIPAL – LEI COMPLEMENTAR Nº 136 DE 01 DE JUNHO DE 2006

21. Conforme o Art. 8º da Lei Complementar nº136, “A admissão ao serviço municipal dependerá sempre de aprovação prévia em concurso público, exceto para o provimento de cargos em comissão e, para a contratação temporária”.

Sobre este tema é correto afirmar que:

- I. Depois de realizado, o concurso público terá validade de cinco anos, podendo ser prorrogado uma única vez, por igual período, conforme fixado em edital, que será publicado na forma prevista na Lei Orgânica Municipal;
- II. O concurso público será constituído de provas ou de provas e títulos, seguido de exame das condições de sanidade físico-mental, dispensado este, para servidor público ocupante de cargo efetivo;
- III. O concurso público será precedido de publicação de edital de licitação, para divulgação de, somente, o cronograma de realização do concurso, o período de inscrição e datas para a realização de provas;
- IV. São requisitos básicos para a inscrição em concurso, a comprovação relativa à: nacionalidade brasileira, gozo dos direitos políticos, quitação com as obrigações militares e eleitorais, ter idade mínima de dezoito anos;
- V. Durante o prazo de validade previsto no edital de convocação, são aprovados em concurso público serão convocados com prioridade sobre os novos concursados para assumir o cargo.

Assinale a sequência das sentenças corretas:

- A. III e IV;
- B. Somente II, IV e V;
- C. Todas as alternativas estão corretas;
- D. I, II, IV, V;
- E. II, III, IV, V.

22. Conforme o Art. 25 da Lei Complementar nº136, os servidores serão submetidos à avaliação permanente na forma da lei, observando-se alguns requisitos básicos, e assegurados o contraditório e a ampla defesa.

Assinale a alternativa que apresenta corretamente estes requisitos:

- A. Responsabilidade, pontualidade, eficiência, produtividade, disciplina;
- B. Responsabilidade, pontualidade, disciplina, eficiência, assiduidade;
- C. Pontualidade, disciplina, dignidade, liderança, responsabilidade;
- D. Eficiência, obediência, pontualidade, assiduidade, liderança;
- E. Disciplina, asseio, competência, pontualidade, responsabilidade.

23. Assinale a sentença correta no que se refere ao Título I – Das Disposições Preliminares, da Lei Complementar nº 136:

- A. São requisitos básicos para a investidura de cargo público: ter sido aprovado em concurso público, gozar plenamente os direitos políticos, ter idade mínima de dezoito anos, ter nível de escolaridade mínima de ensino médio, e estar em dia com as obrigações militares e eleitorais;
- B. É considerado servidor a pessoa legalmente investida em cargo público e os que adquiriram estabilidade pelo Art. 19 das Disposições Constitucionais Transitórias da Constituição Federal. A administração de pessoal se relacionará com o servidor observando os princípios do bom senso;
- C. Os cargos públicos, acessíveis a todos os brasileiros, são criados por lei, com denominação própria e vencimento pago pelos cofres públicos, para provimento em caráter efetivo ou em comissão; sendo vedada a prestação de serviços gratuitos, salvo em casos previstos em lei;
- D. São requisitos para a investidura de cargo público: ter idade mínima de dezoito anos, ter qualquer nacionalidade desde que tenha sido aprovado em concurso público, ter aptidão física e mental, estar em dia com as obrigações militares e eleitorais, e gozar plenamente os direitos políticos;
- E. Considera-se cargo em comissão, a função gratificada para a execução de atribuições, conferidas individualmente a determinados servidores para execução de serviço de chefia, com autonomia de gestão, contratação e exoneração.

24. Identifique entre as sentenças abaixo, aquela que aponta corretamente deveres do servidor público do Município de Laguna:

- A. Ser leal à instituição a que servir, guardando sigilo sobre assuntos da administração Pública;
- B. Omitir-se em relação à ilegalidade e ao abuso de poder praticado por superiores;
- C. Zelar pela economia do material e a conservação do patrimônio público, não executando atividade que implique em gasto de grande quantidade de material;
- D. Cumprir as atribuições do cargo que ocupa, submetendo-se incondicionalmente às ordens superiores;
- E. Gerir o patrimônio público com autonomia e conforme as regras do bom senso do servidor, na particularidade de suas funções.

25. Considere as formas de provimento de cargos públicos listadas abaixo, e assinale a alternativa que corresponde a sua correta denominação:

“Ocorre quando o servidor em disponibilidade retorna à atividade para cargo de atribuições e vencimentos compatíveis com o anteriormente ocupado.”

“Ocorre com o servidor demitido que será reinvestido do cargo anteriormente ocupado, por decisão administrativa ou judicial que considerou a demissão invalidada.”

“Ocorre quando o servidor aposentado por invalidez retorna à atividade, mediante declaração, emitida por junta médica oficial, de insubsistência dos motivos para a aposentadoria.”

Assinale a alternativa que apresenta a sequência correta:

- A. Aproveitamento, Reintegração, Reversão;
- B. Readaptação, Reversão, Reintegração;
- C. Reintegração, Renomeação, Aproveitamento;
- D. Reversão, Nomeação, Readaptação;
- E. Aproveitamento, Renomeação, Readaptação.

26. Os Artigos nº31 e nº32 da Lei Complementar nº 136 tratam da Remoção e da Redistribuição de servidores e de cargos. Sobre este tema é correto afirmar:

- A. Enquanto a Redistribuição é o deslocamento do cargo de provimento efetivo, ocupado ou vago no âmbito do quadro geral de pessoal, a Remoção é o deslocamento do servidor, a pedido ou de ofício, no âmbito do mesmo quadro pessoal;
- B. A Remoção ocorre quando um servidor, em cargo efetivo ou em comissão, é substituído durante o período de afastamento, por motivo de licença, férias ou suspensão;
- C. Enquanto a Remoção é desligamento do servidor do quadro de pessoal da Administração Pública, a Redistribuição é o deslocamento do servidor, para outro cargo ou função, respeitada a compatibilidade entre as atribuições e finalidades;
- D. Redistribuição é o deslocamento do servidor, a pedido ou de ofício, inclusive em estágio probatório, no âmbito do mesmo quadro pessoal e com manutenção da essência das atribuições do cargo inicial;
- E. A semelhança entre Remoção e Redistribuição é que ambos são processos de transferência de servidores públicos, e a diferença entre elas é que, enquanto na primeira há equivalência de vencimentos, na segunda há o pagamento de gratificação, automaticamente incorporada ao vencimento.

27. Identifique entre as sentenças abaixo, aquelas que se referem corretamente ao Título III: Dos Vencimentos, Vantagens Pecuniárias e Indenizações, da Lei Complementar nº136:

- I. Mediante autorização do servidor, poderá haver consignação em folha de pagamento a favor de terceiros, a critério da administração e com reposição de custos, na forma definida em regulamento;
- II. O vencimento do cargo efetivo, acrescido das vantagens de caráter permanente, é irredutível. E nenhum servidor receberá, a título de vencimento, importância inferior ao menor vencimento do município;
- III. As reposições e indenizações ao erário serão previamente comunicadas ao servidor ativo, aposentado ou pensionista, para pagamento, no prazo máximo de trinta dias, podendo ser em parcelas;
- IV. Além do vencimento, poderão ser atribuídas ao servidor vantagens pecuniárias, estabelecidas em lei própria, na forma de adicionais e gratificações;

- V. As indenizações não se incorporam ao vencimento ou provento para qualquer efeito, e os valores e condições para a sua concessão serão estabelecidos em lei.

Assinale a sequência das sentenças corretas:

- A. I, II, III e IV;
- B. III, IV, e V;
- C. Todas as alternativas estão corretas;
- D. Nenhuma das alternativas está correta;
- E. I, II, V.

28. Conforme o Art. 55, da Lei Complementar nº136, *“Após cada quinquênio de efetivo exercício, o servidor ocupante de cargo de provimento efetivo, fará jus a 03 (três) meses de licença como prêmio, com a remuneração integral, de acordo com a carga horária.”*

Sobre este tema é correto afirmar que:

- A. Não será concedida a licença prêmio ao servidor que durante o período aquisitivo tenha recebido vantagem pecuniária na forma de gratificação ou faltado injustificadamente ao serviço por mais de trinta dias;
- B. Os servidores poderão escolher não gozar de licença prêmio optando por sua conversão em dinheiro, ou acumulando-a para gozo futuro;
- C. Não será concedida a licença prêmio ao servidor que durante o período aquisitivo tiver sido condenado a pena privativa de liberdade, por sentença definitiva;
- D. No início de cada ano o Departamento de Recursos Humanos remeterá às secretarias e unidades administrativas o cronograma de concessão de licenças como prêmio;
- E. A licença prêmio somente será concedida ao servidor que tiver desempenhado mandato em confederação, federação, associação de classe ou sindicato representativo.

29. Considerando a Lei Complementar nº136 no que se refere ao regime de férias, identifique as alternativas corretas:

- I. Os servidores admitidos no serviço público há menos de (12) doze meses ou com período aquisitivo incompleto, gozarão de férias coletivas de forma proporcional;
- II. A Administração Municipal não poderá em hipótese alguma conceder, férias coletivas a apenas uma parte de seus servidores;
- III. A cada (12) doze meses de exercício o servidor fará jus a (30) trinta dias de férias remuneradas, conforme escala organizada de acordo com o interesse da administração;
- IV. A cada (12) doze meses de exercício o servidor fará jus a (30) trinta dias de férias remuneradas com valor equivalente àquele percebido no mês da sua concessão, descontadas as faltas injustificadas ao serviço;
- V. Em hipótese alguma será permitido interromper as férias do servidor público, exceto em situações excepcionais e de relevante interesse público, devidamente justificado.

Assinale a sequência das sentenças corretas:

- A. I, II, III, V;
- B. Apenas II e V estão corretas;
- C. I, III e IV;
- D. Todas as alternativas estão corretas;
- E. Apenas III e IV estão corretas.

30. Conforme o Art. 65 da lei Complementar nº136, o servidor poderá ausentar-se do serviço sem qualquer prejuízo, nas seguintes condições:

- I. Por 30 (trinta) dias consecutivos, por casamento;
- II. Por 1 (um) dia, para doação de sangue;
- III. Por 15 (quinze) dias, para cumprir luto por falecimento do cônjuge;
- IV. Por 5 (cinco) dias, por motivo de falecimento de pais e filhos entre outros parentes conforme a referida lei;
- V. Por 5 (cinco) dias, por motivo de casamento.

Assinale a sequência das sentenças corretas:

- A. I, II e III;
- B. III, IV, e V;
- C. II e III;
- D. I, II e IV;
- E. II, IV e V.

QUESTÕES ESPECÍFICAS JORNALISTA

31. A Escola de Frankfurt, nome dado a um grupo de filósofos e cientistas sociais de tendências marxistas que se encontram no final dos anos 1920, se associa diretamente à chamada Teoria Crítica da Sociedade. Deve-se ao grupo a criação do conceito de “indústria cultural” e “cultura de massa”. Sobre esta escola, seus pensadores e conceitos formulados, pode-se dizer:

A. O conceito de indústria cultural, criado para definir a conversão da cultura em mercadoria, se refere ao uso de tecnologias (rádio, televisão, cinema e jornais) por parte da classe dominante, sendo que a produção cultural e intelectual passa a ser guiada pela possibilidade de consumo mercadológico.

B. O termo indústria cultural é empregado para designar toda cultura produzida para as massas, a despeito de heterogeneidades sociais, étnicas, etárias, sexuais ou psicológicas, e veiculadas pelos meios de comunicação de massa.

C. Theodor Adorno criou uma teoria materialista da arte, tratando a aura que envolve a obra de arte como objeto individualizado e único. Com a consequente reprodutibilidade técnica da indústria cultural a arte ganha dimensão social ampliada, promovendo a dissolução de sua aura.

D. Para o pensador Walter Benjamin, um dos mais ferrenhos críticos da indústria cultural, tudo se tornou negócio e o homem não passa de mero instrumento de trabalho e de consumo, sendo que até mesmo seu lazer, como o cinema, mecanismo de arte e lazer, se torna meio eficaz de manipulação e ideologização.

E. A indústria cultural, ainda que transmita ideologia por meio de mensagens subliminares, deu a possibilidade de acesso para as massas, que, a partir daí, passam a compartilhar e a apreciar os bens culturais, tanto em relação à cultura popular, a cultura erudita, a cultura nacional, levando valores estéticos e formando a identidade de um povo.

32. Pierre Lévy, estudioso da cibercultura diz que o ciberespaço, como suporte da inteligência coletiva, é uma das principais condições de seu próprio desenvolvimento. Este o pensador caracteriza a revolução digital como processo complexo e ambivalente. A respeito do pensamento de Lévy a respeito da cibercultura e redes digitais, assinale a alternativa correta.

A. O crescimento do ciberespaço (internet) não determina automaticamente o desenvolvimento da inteligência coletiva - capacidade de tomar decisões a partir do conhecimento adquirido e compartilhado por diversas pessoas -, apenas fornece a esta um ambiente propício.

B. A inteligência coletiva que favorece a cibercultura é ao mesmo tempo um remédio para aqueles que dela não participam e um veneno para aqueles que mergulham nos turbilhões da internet.

C. A cibercultura dá forma a um novo tipo de universalidade: o universo total. O ciberespaço, por sua vez, engendra uma cultura universal porque *de direito* está em toda parte e porque sua forma implica *de fato* o conjunto dos seres humanos.

D. A cibercultura é um termo criado para designar a convergência de todas as mídias em uma só e está em vias de provocar, a curto prazo, o desaparecimento de todas as mídias tradicionais.

E. As redes digitais e as tecnologias da informação tendem a produzir e divulgar mensagens de forma direta, verticalizada e sem filtros, ajudando a criar valor às informações.

33. A teoria do *gatekeeper* analisa as notícias a partir de quem a produz: o jornalista. Assinale o conceito correto desta teoria.

- A. A noção central da teoria é a de que o jornalista é um comunicador desinteressado e, ao escolher uma notícia para publicar, tem a função de informar, procurar a verdade, contar o que aconteceu, doar a quem doar.
- B. O termo se refere à pessoa que toma uma decisão numa sequência de decisões; é o processo de produção da informação concebido como uma série de escolhas em que o fluxo de notícias passa por filtros.
- C. A teoria se ocupa de organizar, temporal e espacialmente, o trabalho jornalístico de modo que os acontecimentos noticiáveis possam fluir a ser trabalhados de forma planejada.
- D. O *gatekeeper* defende a ideia de que os consumidores de notícia tendem a considerar mais importantes os assuntos que são veiculados na imprensa.
- E. As notícias são o resultado de um processo de produção, definido como a percepção, seleção e transformação de sua matéria-prima (o acontecimento) em um produto (a notícia), escolhendo aquela que tem maior impacto.

34. Você é editor de um jornal diário, com tiragem de 10 mil exemplares, de circulação em uma cidade considerada de médio porte, com aproximadamente 200 mil habitantes. Um de seus repórteres foi candidato a uma vaga em uma entidade filantrópica na área da educação e venceu a eleição. O jornalista é um jovem que trabalha há dois anos na editoria de geral e faz a cobertura de acontecimentos na cidade, destacando-se como um dos melhores repórteres do jornal. Uma das políticas editoriais do veículo proíbe que seus funcionários participem de atividades políticas de qualquer natureza que possam comprometer a imparcialidade e a objetividade do jornal. Em relação à questão ética, qual atitude você tomaria como editor:

- A. Por caracterizar conflito de interesses, o repórter é chamado para escolher entre assumir o cargo na entidade e continuar no jornal.
- B. Considerando que o jornal corre o risco de perder credibilidade, o repórter é demitido.
- C. Por caracterizar conflito de interesses, o repórter é transferido para a editoria de polícia.
- D. Por se tratar de entidade sem fins lucrativos, o repórter é mantido na mesma função por não haver conflito de interesses.
- E. Por se tratar de entidade sem fins lucrativos, o repórter é mantido na mesma função, mas será destacado outro repórter caso haja necessidade de cobertura que envolva a entidade ou sua atividade principal.

35. Uma das tarefas mais comuns no dia a dia do jornalista é selecionar e questionar pessoas que testemunharam ou participaram de eventos de interesse público, as chamadas fontes de informações. Sobre as fontes jornalísticas, analise as afirmações a seguir.

I. O surgimento de assessores de imprensa contribuiu decisivamente para a profissionalização do setor de informação pública com delimitação clara de posições, tanto da parte de organizações, que se tornam boas fontes de informação, quanto de quem as coleta.

II. A experiência brasileira sustenta que interesses motivam o relacionamento entre repórteres e assessores de imprensa, que se tornam fontes de informações confiáveis.

III. Fontes oficiais são aquelas que ocupam cargos públicos, em instituições e organizações, enquanto as independentes são aquelas desvinculadas de uma relação de poder ou interesse específico.

IV. As fontes primárias são consultadas para a preparação de uma pauta enquanto as testemunhas são aquelas que o repórter procura em busca de versões ou interpretações de algum fato.

Assinale a opção verdadeira:

- A. Os itens I e II estão corretos.
- B. Os itens II e IV estão corretos.
- C. Os itens I e III estão corretos.
- D. Os itens II e III estão corretos.
- E. Os itens III e IV estão corretos.

36. Escrever bem é uma condição para o jornalista, mas para ser um bom repórter, ele deve saber apurar a notícia e conduzir corretamente uma entrevista. Sobre tema, pode-se dizer que:

I. Na apuração da notícia, uma das técnicas usadas é a entrevista, que deve se tornar um debate de ideias e de confronto de opiniões para que o repórter consiga boas informações, especialmente no caso de políticos.

II. Entre as formas de apuração estão: observação direta do repórter mediante testemunho; levantamento de circunstâncias, indícios e outros elementos; investigação; comprovação com levantamento documental; e análise, quando a notícia passa por processo crítico e entrevista com especialistas.

III. Na apuração da notícia, a entrevista pode ser considerada uma técnica, que pode ser desenvolvida pela prática e pelo conhecimento, mas também uma arte, que exige habilidade, percepção e psicologia para extrair as informações que podem fazer diferente na hora de escrever a reportagem.

IV. Há dois tipos de entrevista, na apuração na notícia: a ritual, usada para entrevistados que participaram ou assistiram ao acontecimento a ser noticiado; e a temática, cujo ponto de interesse está centrado na exposição da figura do entrevistado ou tema.

A partir das afirmações acima, assinale a opção correta.

- A. I e II
- B. II e III
- C. II e IV
- D. I e IV
- E. Apenas a III é verdadeira.

37. O escritor Guy Debord formulou uma teoria bastante estudada pelos teóricos da comunicação, cuja lógica é imposta pelas imagens. Este pensador diz “o que aparece é bom; o que é bom aparece”. Como é chamada esta teoria e qual o seu princípio?

- A. Sociedade da informação; o conjunto de imagens e volume de informações da sociedade atual leva ao estresse da informação.
- B. Sociedade da desinformação; o volume de informações disponíveis tornou-as fragmentadas, sendo necessário o acompanhamento de imagens, que produzem mais informações.
- C. Sociedade do espetáculo; o espetáculo é uma relação social entre pessoas, mediada pelas imagens.
- D. Simulacros e simulações; o poder de sedução da imagem espetacular realiza-se no processo de consumo.
- E. Sociedade de consumo; o consumo de informações e imagens decorre do fato de seus meios serem, ao mesmo tempo, seu fim.

38. No começo da década de 1980, empresas e demais organizações públicas e privadas descobriram que, devido ao mundo cada vez mais complexo, o assessor de imprensa é figura importante e necessária. Desde então, a atividade vem se profissionalizando e ganhando novas dimensões de trabalho. Com base neste histórico, considere os enunciados a seguir:

I. O assessor de imprensa contribui para que a informação possa chegar ao público, seja ela boa ou desfavorável para a organização pública ou privada que ele representa e sua função é de intermediador entre a organização e a imprensa.

II. A empresa e o empresário ou a organização e seu dirigente encontram nos meios de comunicação os canais de acesso à opinião pública, buscando compreensão e reconhecimento para seus produtos, serviços, ideias e opiniões.

III. O assessor de imprensa atua no relacionamento da organização com a imprensa como porta voz para os executivos e dirigentes que não querem fazer comentários ou nada têm a declarar sobre situações de suas organizações.

IV. *Media training* é um programa para executivos e políticos para conhecer como funciona e atua a mídia e, assim, estabelecer com ela um relacionamento compreensivo e produtivo, que consiste em mostrar como estes devem se comportar diante de uma entrevista com um profissional de imprensa.

V. *Media training* é treinamento para que assessores de imprensa conheçam o funcionamento da mídia e possam estabelecer as bases de relacionamento entre seus assessorados e a imprensa.

Estão corretos os seguintes enunciados:

- A. I, II e IV
- B. II, III e V
- C. I, II e V
- D. I, II e IV
- E. II, IV e V

39. A chamada Rádio Peão, ou Rádio Corredor, é uma rede de comunicação complexa, informal e, às vezes, muito eficiente, pela qual circulam as mais variadas informações, notícias, rumores e boatos de interesse dos funcionários/colaboradores de uma organização. Sobre ela, considere as afirmações abaixo:

I. É um meio aberto pela empresa/organização para simplificar as informações e fazer com que todos entendam as mensagens, pois trata-se de canal informal.

II. Este tipo de 'radio' é criteriosa, sendo que as informações são selecionadas e passadas para quem for adequado, dentro de sua lógica, recebê-las.

III. Trata dos mesmos assuntos da comunicação formal da organização. No entanto, é mais eficiente, porque responde dúvidas surgidas sobre determinado assunto.

IV. Ela se deve à tendência natural das pessoas para preencher lacunas de informações ou para racionalizar eventuais contradições da comunicação formal.

V. Ela faz circular rumores, boatos e especulações e, por isso, os administradores não devem se preocupar, porque com o tempo estes tendem a desaparecer com as informações corretas.

Estão corretos os itens:

- A. II, III e IV
- B. I, II e III
- C. II, III e IV
- D. I, III e IV
- E. I, III e V

40. Sabendo-se que a comunicação é um processo básico para a prática das relações humanas e tem seus alicerces na troca de mensagens, ela tem sido objeto de reflexões teóricas, bem como de análises e críticas, nas quais se entrecruzam diversas áreas, como sociologia, psicologia, linguística, história, antropologia, ciência política, entre outras. A respeito dos modelos teóricos desenvolvidos pelos estudiosos dos meios de comunicação, considere os paradigmas a seguir.

I. O modelo da Agulha Hipodérmica coloca a fonte emissora em vantagem e relega o receptor a uma condição de passividade, considerando a mídia uma seringa, que injeta informações e propaga ideias e manipula vontades.

II. O modelo Funcionalista-pragmático descreve o ato comunicativo a partir da sequência: quem diz o que (emissor), por que meio (canal), a quem (receptor), com que efeitos (persuasão).

III. No modelo dos Usos e Gratificações, a interação estabelecida entre público e mídia se justifica pelos 'usos' atribuídos à percepção dos conteúdos midiáticos, bem como pelas 'satisfações' (efeitos) que podem proporcionar no atendimento de necessidades do público.

IV. Na teoria da Recepção, as mediações provocam conflitos permanentes nas relações entre os indivíduos e os meios de comunicação. O modelo traz o conceito de hegemonia – consenso obtido pela articulação das forças políticas – e de ideologia – que permite veicular e fazer prevalecer ideias da classe dominante.

V. No modelo da fissura tecnológica, o sujeito agora somente pode existir pelo objeto técnico, um duplo que o revela a ele próprio; na sociedade tecnológica a representação da realidade é a própria realidade.

São verdadeiros os seguintes paradigmas:

- A. I e III
- B. II, III e V
- C. III e IV
- D. III, IV e V
- E. I, III e IV