

LINGUA PORTUGUESA

“Pobre dos nossos ricos”

Mia Couto

A maior desgraça de uma nação pobre é que em vez de produzir riqueza, produz ricos. Mas ricos sem riqueza. Na realidade, melhor seria chamá-los não de ricos, mas de endinheirados.

Rico é quem possui meios de produção. Rico é quem gera dinheiro e dá emprego. Endinheirado é quem simplesmente tem dinheiro. Ou que pensa que tem. Porque, na realidade, o dinheiro é que o tem a ele. A verdade é esta: são demasiado pobres os nossos "ricos". Aquilo que têm, não detêm. Pior: aquilo que exibem como seu é propriedade de outros. É produto de roubo e de negociatas. Não podem, porém, estes nossos endinheirados usufruir em tranquilidade de tudo quanto roubaram. Vivem na obsessão de poderem ser roubados.

Necessitariam de forças policiais à altura. Mas forças policiais à altura acabariam por os lançar a eles próprios na cadeia. Necessitariam de uma ordem social em que houvesse poucas razões para a criminalidade. Mas se eles enriqueceram foi graças a essa mesma desordem.

O maior sonho dos nossos novos-ricos é, afinal, muito pequenino: um carro de luxo, umas efêmeras cintilâncias. Mas a luxuosa viatura não pode sonhar muito, sacudida pelos buracos das avenidas. O Mercedes e o BMW não podem fazer inteiro uso dos seus brilhos, ocupados que estão em se esquivar entre chapas muito convexas e estradas muito côncavas. A existência de estradas boas dependeria de outro tipo de riqueza. Uma riqueza que servisse a cidade. E a riqueza dos nossos novos-ricos nasceu de um movimento contrário: do empobrecimento da cidade e da sociedade.

Coitados dos novos-ricos. São como a cerveja tirada à pressão. São feitos num instante, mas a maior parte é só espuma. O que resta de verdadeiro é mais o copo que o conteúdo.

Os nossos endinheirados-às-pressas não se sentem bem na sua própria pele. Sonham em ser americanos, sul-africanos. Aspiram ser outros, distantes da sua origem, da sua condição. E lá estão eles imitando os outros, assimilando os tiques dos verdadeiros ricos de lugares verdadeiramente ricos. Mas os nossos candidatos a homens de negócios não são capazes de resolver o mais simples dos dilemas: podem comprar aparências, mas não podem comprar o respeito e o afeto dos outros. Esses outros que os vêem passear-se nos mal-explicados luxos. Esses outros que reconhecem neles uma tradução de uma mentira. A nossa elite endinheirada não é uma elite: é uma falsificação, uma imitação apressada.

A luta de libertação nacional guiou-se por um princípio moral: não se pretendia substituir uma elite exploradora por outra, mesmo sendo de uma outra raça. Não se queria uma simples mudança de turno nos opressores. Estamos hoje no limiar de uma decisão: quem faremos jogar no combate pelo desenvolvimento? Serão estes que nos

vão representar nesse relvado chamado "a luta pelo progresso"? Os nossos novos ricos (que nem sabem explicar a proveniência dos seus dinheiros) já se tomam a si mesmos como suplentes, ansiosos pelo seu turno na pilhagem do país. Alguns dos nossos endinheirados não se afastam muito dos miúdos que pedem para guardar carros. Os novos candidatos a poderosos pedem para ficar a guardar o país. A comunidade doadora pode ir às compras ou almoçar à vontade que eles ficam a tomar conta da nação. Os nossos ricos dão uma imagem infantil de quem somos. Parecem crianças que entraram numa loja de rebuçados. Derretem-se perante o fascínio de uns bens de ostentação.

Servem-se do erário público como se fosse a sua panela pessoal. Envergonhamos a sua arrogância, a sua falta de cultura, o seu desprezo pelo povo, a sua atitude elitista para com a pobreza. Como eu sonhava que Moçambique tivesse ricos de riqueza verdadeira e de proveniência limpa! Ricos que gostassem do seu povo e defendessem o seu país. Ricos que criassem riqueza. Que criassem emprego e desenvolvessem a economia. Que respeitassem as regras do jogo. Numa palavra, ricos que nos enriquecessem. Os índios norte-americanos que sobreviveram ao massacre da colonização operaram uma espécie de suicídio póstumo: entregaram-se à bebida até dissolverem a dignidade dos seus antepassados. No nosso caso, o dinheiro pode ser essa fatal bebida. Uma parte da nossa elite está pronta para realizar esse suicídio histórico. Que se matem sozinhos. Não nos arrastem a nós e ao país inteiro nesse afundamento.

(Moçambique-Jornal "Savana", 13 de Dezembro de 2003)

1. De acordo com o texto "Pobre de nossos ricos"- é correto afirmar que:

- A. "A maior desgraça de uma nação pobre é que em vez de produzir riqueza, produz ricos".
- B. O autor considera mais importante ser endinheirado do que criar oportunidades para os outros crescerem.
- C. O endinheirado é humilde.
- D. A elite endinheirada não é uma falsificação, mas uma elite autêntica.
- E. Os endinheirados-às-pressas gostam e se sentem bem na sua própria pele.

2. A compreensão de um texto mostra a capacidade de se apreender o ponto de vista proposto por seu autor. Para Mia Couto a palavra "Rico" significa:

- A. Alguém que pode ser comparado à cerveja tirada à pressão.
- B. Aquele que possui meios de produção, gera dinheiro, dá emprego, gosta de seu povo e defende seu país.
- C. Alguém que tem luxo mal-explicado.
- D. Aquele que não sente amor.
- E. Pessoa infeliz.

3. É INCOMPATÍVEL com a posição do autor do texto a afirmação que verdadeira a riqueza promoveria uma nação com:

- A. Capacidade de gerar renda, empregos, infraestrutura adequada.
- B. Cidadãos conscientes, legítimos, autênticos.
- C. Ricos que criassem riquezas.
- D. Luxuosas viaturas, como a BMW e Mercedes Bens, mesmo que para andar em estradas esburacadas .
- E. Cidades devidamente servidas de boas estruturas.

4. NÃO está expressa no texto a ideia de que :

- A. Os endinheirados são honestos.
- B. Parte da elite está para cometer um suicídio histórico.
- C. Há diferença entre rico e endinheirado.
- D. O autor sonhava que Moçambique tivesse ricos de riqueza verdadeira e de proveniência limpa.
- E. Os endinheirados são mesquinhos.

5. O título do texto “Pobre dos nossos ricos” pode ser considerado:

- A. Tautológico.
- B. Repetitivo.
- C. Paradoxal.
- D. Prosopopeia.
- E. Sinestésico.

6. Seguindo as normas gramaticais da língua culta, a oração “Seja honesto e você também será rico”, se for expressa na terceira pessoa do plural tornar-se-á:

- A. Sejais honestos e vocês também serão ricos.
- B. Sejam honestos e vocês também serão ricos.
- C. Sê honestos e vocês também serão ricos.
- D. Sede honestos e vocês também sereis ricos.
- E. Sejam honestos e vocês também sejais ricos.

7. Assinale a opção que permite reescrever as orações abaixo, substituindo, em sequência, as lacunas pelas formas verbais que tornam correta a concordância, de acordo com a língua padrão:

- I. _____ às pressas da sala os primeiros candidatos.
- II. _____ na praia deserta a primeira menina da região.
- III. Não se _____ nos planos.
- IV. Os Estados Unidos não _____ o acordo comercial.
- V. Perto de trinta candidatos _____ hoje.

- A. Saíram, sumiam, confiava, aceitara, faltara.
- B. Saía, sumia, confiavam, aceitaram, faltara.
- C. Saíram, sumia, confiava, aceitaram, faltaram.
- D. Saíra, sumiam, confiavam, aceitara, faltaram.
- E. Saíram, sumiam, confiava, aceitaram, faltaram.

8. Para que o fragmento de texto abaixo respeite as regras de regência da norma culta, assinale a opção que preenche corretamente as lacunas na ordem indicada.

“Desde maio de 2000 a sociedade vem estimulando debate em torno das transformações que envolvem _____ implementação do ensino fundamental. O esforço empreendido é muito inferior _____ vantagens no que diz respeito _____ evolução do sistema de ensino nacional e _____ oportunidades de integração com o modelo global”.

- A. a – às – à – às
- B. à – as – à – às
- C. a – às – a – às
- D. à – às – à – as
- E. a – às – a – as

9. Assinale a alternativa em que a grafia está correta em todas as palavras.

- A. O sonho do escritor parece estravagante , mas há que se reconhecer nele a beleza de uma vida a ser mais levada com mais distenção.
- B. O que se atribue a um cidadão, como direito básico, deve constituir-se em direito básico de todos os cidadãos, indiscriminadamente.
- C. Uma das iniciativas encontornáveis da cidadania está em se ezercer a consciência crítica, aplicada aos fatos da realidade.
- D. Contitue dever de todos manter ou readquirir a crença em que seja possível a vjência social dos princípios da igualdade e da solidariedade.
- E. Recusando os privilégios dos que se habituaram a viver em grupos egoístas, o autor do texto propõe o acesso de todos a todas as instâncias sociais.

10. O verbo “florescer” escreve-se com o dígrafo ‘SC’, tanto quanto “crescer” e “nascer”. Dentre as alternativas abaixo, cometeu-se erro de grafia pelo uso indevido desse dígrafo em:

- A. Rejuvenescer – suscinto – ressuscitar.
- B. Suscitar – descer – prescindir.
- C. Piscina – ascensão – disciplina.
- D. Rescindir – remanescente – abscesso.
- E. Miscigenação – recrudescer – condescender.

LOGICA (MATEMÁTICA)

11. Se uma pessoa leva meio minuto para escrever cada um dos anagramas da palavra BALEIA, considerando que não fará pausa para descansar, quanto tempo levará para escrever todos os anagramas?

- A. 360
- B. 180
- C. 240
- D. 720
- E. 540

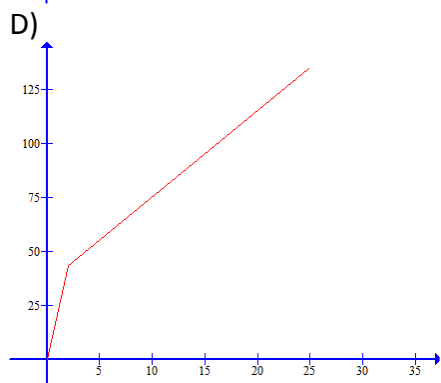
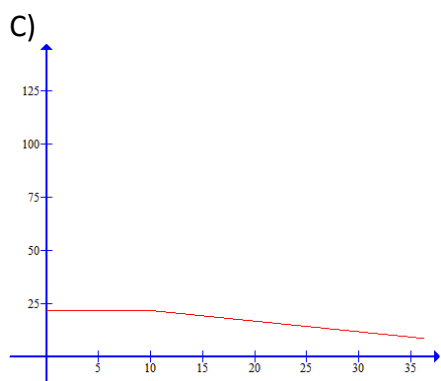
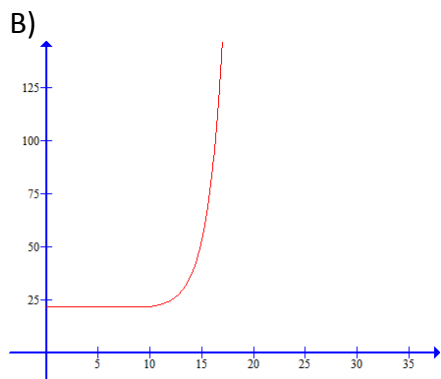
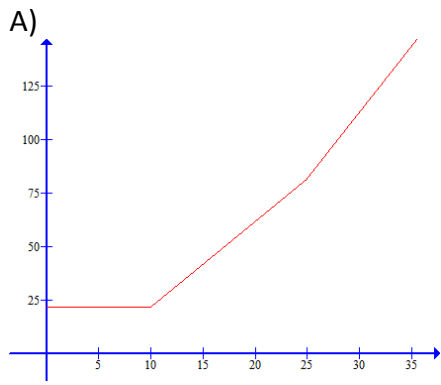
12. Um Instituto Ambiental está contratando 80 biólogos para trabalhar em 3 cidades diferentes: Laguna, Imbituba e Jaguaruna. Sabe-se que é preciso 40% dos biólogos em Imbituba, 15% trabalharão em Laguna e Jaguaruna e 10% em Laguna e Imbituba. Sabendo que do total 13% trabalharão apenas em Laguna e 17% apenas em Jaguaruna e nenhum deles prestará serviços nos 3 locais, assinala a alternativa correta:

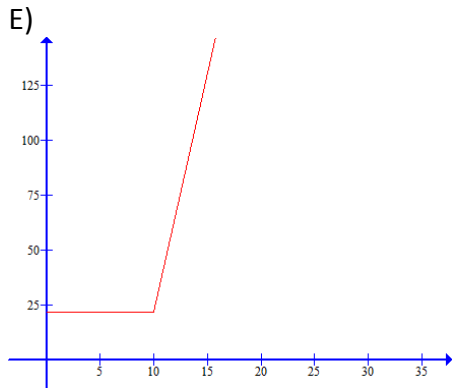
- A. 10 biólogos trabalharão em Imbituba e Laguna
- B. 12 biólogos trabalharão em Imbituba e Jaguaruna
- C. 15 biólogos trabalharão em Laguna e Jaguaruna
- D. 15 biólogos trabalharão apenas em Jaguaruna
- E. 32 biólogos trabalharão em Laguna

13. O faturamento da água de uma cidade da região é dado pelo seguinte cálculo:

Faixa de consumo	Valor em R\$/m ³
De 0 a 10 m ³	2,1684
De 11 a 25 m ³	3,7837
De 26 a 999999m ³	5,1688

Sabendo que o valor mínimo para um padrão de residência é de 10 m³. Qual dos gráficos abaixo melhor representa a função do faturamento da água de uma família desta cidade?





14. Uma fábrica de artigos para enxoval possui dois tamanhos de toalhas no formato quadrado. A menor delas possui 80 centímetros de lado. Para fazer a toalha maior, a área de corte do tecido deve ser de $1,96 \text{ m}^2$. Sendo assim, em relação à toalha menor, quanto de tecido deve ser acrescentado em cada lado para se fazer uma toalha maior?

- A. 80
- B. 70
- C. 90
- D. 50
- E. 60

15. Uma loja de departamento anunciou uma promoção de fogões, a fim de vender as últimas unidades restantes em estoque. O preço deste fogão hoje é de R\$649,00 e está sendo vendido por R\$445,55, à vista. Qual é o percentual de desconto dado sobre o valor atual do fogão?

- A. aproximadamente 40%
- B. aproximadamente 20%
- C. aproximadamente 50%
- D. aproximadamente 30%
- E. aproximadamente 45%

16. Um menino deseja comprar um presente para seu pai no Dia dos Pais. Sendo assim, no dia 6 de agosto, propôs ao seu pai que lhe desse R\$ 0,50 e a cada dia, dobrasse a quantia, até o dia 13 de agosto. Que valor estará disponível ao menino para comprar o presente?

- A. R\$ 256,00
- B. R\$ 78,00
- C. R\$ 64,00
- D. R\$ 128,00
- E. R\$ 32,50

17. Uma fatia de 60g de bolo comum tem em média 215 calorias. Uma fatia do mesmo tamanho de bolo diet tem em média $\frac{3}{5}$ das calorias do bolo comum. Um nutricionista permitiu a um paciente comer 6 fatias de bolo diet por dia. Considerando apenas o bolo, quantas calorias este paciente consumirá por dia?

- A. 834 calorias
- B. 1290 calorias
- C. 2150 calorias
- D. 645 calorias
- E. 789 calorias

18. Em uma viagem de estudos, três colegas se hospedaram em um mesmo quarto de hotel e solicitaram à recepção alguns sanduíches para lancharem. Quando os lanches chegaram, apenas Júlia estava acordada, ela contou os sanduíches, comeu a terça parte e saiu. Quando Célia acordou, viu os sanduíches, comeu um terço do que havia na bandeja e saiu. Ao acordar, Samara comeu 3 sanduíches e saiu. Quando chegaram, havia ainda 5 sanduíches na bandeja, ao discutir sobre o que ocorreu perceberam que Célia e Samara tinham comido sanduíches a menos. Quantos sanduíches foram entregues pela recepção?

- A. 24
- B. 18
- C. 21
- D. 12
- E. 27

19. Na confecção de quatro tamanhos de camisas (P, M, G e GG) são usados botões pequenos e grandes. O número de botões por modelos é dado pela tabela:

	Camisa P	Camisa M	Camisa G	Camisa GG
Botões pequenos	4	4	6	8
Botões grandes	6	8	8	10

O número de camisas fabricadas, de cada modelo, em um determinado mês é dado pela tabela:

	Mês X
Camisa P	100
Camisa M	50
Camisa G	50
Camisa GG	20

Nestas condições, qual é o total de botões Pequenos e Grandes usados neste mês.

- A. Pequenos = 1200 e Grandes = 1800
- B. Pequenos = 1060 e Grandes = 1600
- C. Pequenos = 2200 e Grandes = 2600
- D. Pequenos = 1460 e Grandes = 2800
- E. Pequenos = 1260 e Grandes = 1680

20. A produção de uma empresa vem diminuindo ano a ano. Num certo ano, ela produziu 10000 unidades de seu principal produto. Nos anos seguintes, a sua produção passou a seguir a seguinte lei $y = 10000 \cdot (0,8)^x$. Qual foi a produção no ano seguinte?

- A. 8000
- B. 6400
- C. 5120
- D. 9600
- E. 8300

LEGISLAÇÃO MUNICIPAL – LEI COMPLEMENTAR Nº 136 DE 01 DE JUNHO DE 2006

21. Conforme o Art. 8º da Lei Complementar nº136, “A admissão ao serviço municipal dependerá sempre de aprovação prévia em concurso público, exceto para o provimento de cargos em comissão e, para a contratação temporária”.

Sobre este tema é correto afirmar que:

- I. Depois de realizado, o concurso público terá validade de cinco anos, podendo ser prorrogado uma única vez, por igual período, conforme fixado em edital, que será publicado na forma prevista na Lei Orgânica Municipal;
- II. O concurso público será constituído de provas ou de provas e títulos, seguido de exame das condições de sanidade físico-mental, dispensado este, para servidor público ocupante de cargo efetivo;
- III. O concurso público será precedido de publicação de edital de licitação, para divulgação de, somente, o cronograma de realização do concurso, o período de inscrição e datas para a realização de provas;
- IV. São requisitos básicos para a inscrição em concurso, a comprovação relativa à: nacionalidade brasileira, gozo dos direitos políticos, quitação com as obrigações militares e eleitorais, ter idade mínima de dezoito anos;
- V. Durante o prazo de validade previsto no edital de convocação, são aprovados em concurso público serão convocados com prioridade sobre os novos concursados para assumir o cargo.

Assinale a sequência das sentenças corretas:

- A. III e IV;
- B. Somente II, IV e V;
- C. Todas as alternativas estão corretas;
- D. I, II, IV, V;
- E. II, III, IV, V.

22. Conforme o Art. 25 da Lei Complementar nº136, os servidores serão submetidos à avaliação permanente na forma da lei, observando-se alguns requisitos básicos, e assegurados o contraditório e a ampla defesa.

Assinale a alternativa que apresenta corretamente estes requisitos:

- A. Responsabilidade, pontualidade, eficiência, produtividade, disciplina;
- B. Responsabilidade, pontualidade, disciplina, eficiência, assiduidade;
- C. Pontualidade, disciplina, dignidade, liderança, responsabilidade;
- D. Eficiência, obediência, pontualidade, assiduidade, liderança;
- E. Disciplina, asseio, competência, pontualidade, responsabilidade.

23. Assinale a sentença correta no que se refere ao Título I – Das Disposições Preliminares, da Lei Complementar nº 136:

- A. São requisitos básicos para a investidura de cargo público: ter sido aprovado em concurso público, gozar plenamente os direitos políticos, ter idade mínima de dezoito anos, ter nível de escolaridade mínima de ensino médio, e estar em dia com as obrigações militares e eleitorais;
- B. É considerado servidor a pessoa legalmente investida em cargo público e os que adquiriram estabilidade pelo Art. 19 das Disposições Constitucionais Transitórias da Constituição Federal. A administração de pessoal se relacionará com o servidor observando os princípios do bom senso;
- C. Os cargos públicos, acessíveis a todos os brasileiros, são criados por lei, com denominação própria e vencimento pago pelos cofres públicos, para provimento em caráter efetivo ou em comissão; sendo vedada a prestação de serviços gratuitos, salvo em casos previstos em lei;
- D. São requisitos para a investidura de cargo público: ter idade mínima de dezoito anos, ter qualquer nacionalidade desde que tenha sido aprovado em concurso público, ter aptidão física e mental, estar em dia com as obrigações militares e eleitorais, e gozar plenamente os direitos políticos;
- E. Considera-se cargo em comissão, a função gratificada para a execução de atribuições, conferidas individualmente a determinados servidores para execução de serviço de chefia, com autonomia de gestão, contratação e exoneração.

24. Identifique entre as sentenças abaixo, aquela que aponta corretamente deveres do servidor público do Município de Laguna:

- A. Ser leal à instituição a que servir, guardando sigilo sobre assuntos da administração Pública;
- B. Omitir-se em relação à ilegalidade e ao abuso de poder praticado por superiores;
- C. Zelar pela economia do material e a conservação do patrimônio público, não executando atividade que implique em gasto de grande quantidade de material;
- D. Cumprir as atribuições do cargo que ocupa, submetendo-se incondicionalmente às ordens superiores;
- E. Gerir o patrimônio público com autonomia e conforme as regras do bom senso do servidor, na particularidade de suas funções.

25. Considere as formas de provimento de cargos públicos listadas abaixo, e assinale a alternativa que corresponde a sua correta denominação:

“Ocorre quando o servidor em disponibilidade retorna à atividade para cargo de atribuições e vencimentos compatíveis com o anteriormente ocupado.”

“Ocorre com o servidor demitido que será reinvestido do cargo anteriormente ocupado, por decisão administrativa ou judicial que considerou a demissão invalidada.”

“Ocorre quando o servidor aposentado por invalidez retorna à atividade, mediante declaração, emitida por junta médica oficial, de insubsistência dos motivos para a aposentadoria.”

Assinale a alternativa que apresenta a sequência correta:

- A. Aproveitamento, Reintegração, Reversão;
- B. Readaptação, Reversão, Reintegração;
- C. Reintegração, Renomeação, Aproveitamento;
- D. Reversão, Nomeação, Readaptação;
- E. Aproveitamento, Renomeação, Readaptação.

26. Os Artigos nº31 e nº32 da Lei Complementar nº 136 tratam da Remoção e da Redistribuição de servidores e de cargos. Sobre este tema é correto afirmar:

- A. Enquanto a Redistribuição é o deslocamento do cargo de provimento efetivo, ocupado ou vago no âmbito do quadro geral de pessoal, a Remoção é o deslocamento do servidor, a pedido ou de ofício, no âmbito do mesmo quadro pessoal;
- B. A Remoção ocorre quando um servidor, em cargo efetivo ou em comissão, é substituído durante o período de afastamento, por motivo de licença, férias ou suspensão;
- C. Enquanto a Remoção é desligamento do servidor do quadro de pessoal da Administração Pública, a Redistribuição é o deslocamento do servidor, para outro cargo ou função, respeitada a compatibilidade entre as atribuições e finalidades;
- D. Redistribuição é o deslocamento do servidor, a pedido ou de ofício, inclusive em estágio probatório, no âmbito do mesmo quadro pessoal e com manutenção da essência das atribuições do cargo inicial;
- E. A semelhança entre Remoção e Redistribuição é que ambos são processos de transferência de servidores públicos, e a diferença entre elas é que, enquanto na primeira há equivalência de vencimentos, na segunda há o pagamento de gratificação, automaticamente incorporada ao vencimento.

27. Identifique entre as sentenças abaixo, aquelas que se referem corretamente ao Título III: Dos Vencimentos, Vantagens Pecuniárias e Indenizações, da Lei Complementar nº136:

- I. Mediante autorização do servidor, poderá haver consignação em folha de pagamento a favor de terceiros, a critério da administração e com reposição de custos, na forma definida em regulamento;
- II. O vencimento do cargo efetivo, acrescido das vantagens de caráter permanente, é irredutível. E nenhum servidor receberá, a título de vencimento, importância inferior ao menor vencimento do município;
- III. As reposições e indenizações ao erário serão previamente comunicadas ao servidor ativo, aposentado ou pensionista, para pagamento, no prazo máximo de trinta dias, podendo ser em parcelas;
- IV. Além do vencimento, poderão ser atribuídas ao servidor vantagens pecuniárias, estabelecidas em lei própria, na forma de adicionais e gratificações;

- V. As indenizações não se incorporam ao vencimento ou provento para qualquer efeito, e os valores e condições para a sua concessão serão estabelecidos em lei.

Assinale a sequência das sentenças corretas:

- A. I, II, III e IV;
- B. III, IV, e V;
- C. Todas as alternativas estão corretas;
- D. Nenhuma das alternativas está correta;
- E. I, II, V.

28. Conforme o Art. 55, da Lei Complementar nº136, *“Após cada quinquênio de efetivo exercício, o servidor ocupante de cargo de provimento efetivo, fará jus a 03 (três) meses de licença como prêmio, com a remuneração integral, de acordo com a carga horária.”*

Sobre este tema é correto afirmar que:

- A. Não será concedida a licença prêmio ao servidor que durante o período aquisitivo tenha recebido vantagem pecuniária na forma de gratificação ou faltado injustificadamente ao serviço por mais de trinta dias;
- B. Os servidores poderão escolher não gozar de licença prêmio optando por sua conversão em dinheiro, ou acumulando-a para gozo futuro;
- C. Não será concedida a licença prêmio ao servidor que durante o período aquisitivo tiver sido condenado a pena privativa de liberdade, por sentença definitiva;
- D. No início de cada ano o Departamento de Recursos Humanos remeterá às secretarias e unidades administrativas o cronograma de concessão de licenças como prêmio;
- E. A licença prêmio somente será concedida ao servidor que tiver desempenhado mandato em confederação, federação, associação de classe ou sindicato representativo.

29. Considerando a Lei Complementar nº136 no que se refere ao regime de férias, identifique as alternativas corretas:

- I. Os servidores admitidos no serviço público há menos de (12) doze meses ou com período aquisitivo incompleto, gozarão de férias coletivas de forma proporcional;
- II. A Administração Municipal não poderá em hipótese alguma conceder, férias coletivas a apenas uma parte de seus servidores;
- III. A cada (12) doze meses de exercício o servidor fará jus a (30) trinta dias de férias remuneradas, conforme escala organizada de acordo com o interesse da administração;
- IV. A cada (12) doze meses de exercício o servidor fará jus a (30) trinta dias de férias remuneradas com valor equivalente àquele percebido no mês da sua concessão, descontadas as faltas injustificadas ao serviço;
- V. Em hipótese alguma será permitido interromper as férias do servidor público, exceto em situações excepcionais e de relevante interesse público, devidamente justificado.

Assinale a sequência das sentenças corretas:

- A. I, II, III, V;
- B. Apenas II e V estão corretas;
- C. I, III e IV;
- D. Todas as alternativas estão corretas;
- E. Apenas III e IV estão corretas.

30. Conforme o Art. 65 da lei Complementar nº136, o servidor poderá ausentar-se do serviço sem qualquer prejuízo, nas seguintes condições:

- I. Por 30 (trinta) dias consecutivos, por casamento;
- II. Por 1 (um) dia, para doação de sangue;
- III. Por 15 (quinze) dias, para cumprir luto por falecimento do cônjuge;
- IV. Por 5 (cinco) dias, por motivo de falecimento de pais e filhos entre outros parentes conforme a referida lei;
- V. Por 5 (cinco) dias, por motivo de casamento.

Assinale a sequência das sentenças corretas:

- A. I, II e III;
- B. III, IV, e V;
- C. II e III;
- D. I, II e IV;
- E. II, IV e V.

QUESTÕES ESPECÍFICAS MASSOTERAPEUTA

31. Sobre o sistema muscular, é correto afirmar:

- A. As cadeias musculares anteriores favorecem o equilíbrio posterior do tronco com extensão de joelhos.
- B. Trabalha com alavancas de modo independente do sistema ósseo.
- C. As cadeias musculares anteriores freiam o desequilíbrio posterior do tronco.
- D. As cadeias musculares anterolaterais têm função de manter a coluna vertebral ereta.
- E. O equilíbrio do centro de gravidade corporal depende somente dos músculos pélvicos e lombares.

32. Na atualidade é esperada a presença habitual dos sintomas de estresse. Com isso fica reduzida a qualidade de vida da população que pode sofrer irreparáveis danos. A massoterapia pode atuar para amenizar essa problemática. Indique as alternativas corretas, e assinale a sequência adequada:

- I. o estresse é o nome dado a um conjunto de reações do organismo devido a agressões de ordem física, psíquica ou outra que perturbe a homeostase do corpo humano.
 - II. o toque das mãos do massoterapeuta tem um efeito psicológico sobre o paciente proporcionando conforto, amparo. O paciente com depressão deve realizar acompanhamento psicoterapêutico ou psiquiátrico concomitante. Os casos mais graves só reverterem com medicação associada.
 - III. não é recomendado ao paciente com depressão à massoterapia uma vez que a mesma poderá deixá-lo relaxado e o objetivo do tratamento da depressão é mantê-lo ativo.
 - IV. a depressão da pessoa com estresse não pode ser auxiliada pela ação do massoterapeuta, a pessoa deve procurar o médico e um psicólogo.
- A. I e III são corretas.
 - B. I e IV são corretas.
 - C. I e II são corretas.
 - D. I, II e III são corretas.
 - E. I, III e IV são corretas.

33. Considerando a visão sistêmica do ser humano, interprete as afirmativas abaixo descritas e assinale a combinação correta das alternativas:

- I. as dimensões biopsicossociais do ser humano podem ser trabalhadas na ação da massoterapia.
- II. a função socioeducacional não faz parte do repertório específico do profissional massoterapeuta.

- III. a integralidade na visão da saúde prevista pelo SUS deve iniciar pelas ações na saúde básica.
 - IV. na atuação profissional do massoterapeuta, a ação em equipe de saúde deve ser integrada.
- A. I e IV estão corretas.
 - B. I, III e IV estão corretas.
 - C. I, II e IV são as corretas.
 - D. As alternativas III e IV estão corretas.
 - E. Todas as alternativas estão corretas.

34. Com relação à massagem é correto afirmar:

- I. teoricamente, se a quantidade de sangue arterial levado ao coração pode ser aumentado através da massagem, a frequência cardíaca ou débito cardíaco podem ser aumentados e então a quantidade maior de sangue venoso pode ser levado a periferia.
- II. a atenção concentrada do massoterapeuta para com o paciente, combinado com a sensação física agradável, freqüentemente estabelece uma relação de confiança, e este revela seus problemas, preocupações, e fatos sobre sua saúde que ele pensava serem mínimos para contá-los ao médico.
- III. é possível para a massagem aplicar tensão no tecido fibroso, com objetivo de prevenir formação de celulites. Os movimentos pelos quais se pode obter estes efeitos são o deslizamento, fricção e amassamento.
- IV. a massagem não evita a atrofia no músculo desnervado.
- V. o que visa alcançar através da massagem é manter os músculos no melhor estado de nutrição, flexibilidade e vitalidade para que depois da recuperação do trauma ou doença, o músculo possa funcionar no seu máximo.
- VI. a excreção de ácido não é alterada e não ocorre nenhuma mudança no equilíbrio ácido básico no sangue.

Assinale a alternativa correta:

- A. I, II, III e VI estão corretas.
- B. as alternativas I, II, III, IV, V e VI estão corretas.
- C. são corretas a II, III, IV, V e VI.
- D. todas as alternativas são corretas.
- E. II, IV, V e VI estão corretas.

35. A drenagem linfática é uma técnica que utiliza a massagem manual para:

- I. estimular o funcionamento do sistema linfático.
- II. diminuir a circulação de linfa em determinada região do corpo.
- III. estimular o sistema linfático e neuro motor de determinadas partes do corpo.
- IV. estimular o sistema nervoso central.
- V. drenar e eliminar toxinas e líquidos.

Assinale a alternativa correta:

- A. I, II e V estão corretas.
- B. II, III e V estão corretas.
- C. I e V estão corretas.
- D. I, III e V estão corretas.
- E. Todas estão corretas.

36. Sobre a Reflexologia:

- I. As técnicas da Reflexoterapia (manuseio e uso de pressão), possibilita não só a avaliação da intensidade e natureza do problema manifesto bem como através de ação apropriada, provocar um estímulo na região da debilidade ou dificuldade funcional existente.
- II. Reflexoterapia é uma terapia complementar baseada na anatomia e na fisiologia humana que identifica, previne e trata dos distúrbios orgânicos e dos desequilíbrios emocionais, através de estímulos por pressão nas terminações nervosas em pontos específicos dos pés.
- III. Reflexologia podal é uma terapia que só pode ser aplicada pelo massoterapeuta, fisioterapeuta e enfermeiros que trabalham pelo bem-estar físico e emocional dos seus pacientes.
- IV. Qualquer parte do corpo pode ser tomada como uma zona reflexa e, por meio dela, ativarmos uma série de recursos psicofísicos.
- V. A reflexologia podal ou reflexoterapia é uma técnica oriental que foi introduzida na medicina ocidental no início do século XIV.

Assinale as alternativas incorretas:

- A. III e V.
- B. II, III e V.
- C. III, IV e V.
- D. I, III e IV.
- E. I, III e V.

37. Sobre a massagem Neuro Sensibilizante é incorreto afirmar:

- A. A massagem relaxante visa trabalhar o sistema nervoso por meio de toques e manipulações suaves, atingindo as células sensoriais e os neurônios motores, proporcionando relaxamento muscular e alívio ao corpo do paciente.
- B. Tem que ser considerado o estado geral do paciente, integridade cutânea, limitações físicas e emocionais.
- C. Proporciona bem estar, diminui as tensões do cotidiano e elimina a fadiga muscular ocasionada pelo estresse diário.
- D. Nas técnicas de Massagem Sensibilizante existe a preocupação com “sedar ou “tonificar”.
- E. A auriculoterapia é uma técnica de massagem neuro sensibilizante.

38. Segundo o Conselho Brasileiro de Auto Regulamentação da Massoterapia - CONBRAMASSO assinale a alternativa que não está relacionada ao Perfil Profissiográfico do Massoterapeuta.

- A. É o profissional que utiliza métodos modernos de tratamento, na prevenção e promoção da Saúde através da manipulação das partes moles do organismo humano, visando resolver os problemas musculares.
- B. É o profissional da área de Saúde com competência e habilidade para utilizar e indicar o uso da Massoterapia na prevenção, tratamento e manutenção integrada da Saúde.
- C. É função do massoterapeuta determinar o modo de aplicação das forças mecânicas é (deslizamento, fricção, amassamento, percussão, compressão e vibração) e regular a duração, quantidade, intensidade e ritmo do estímulo.
- D. Possui uma concepção holística de Saúde que se enquadra na área de abrangência da integração terapêutica preconizada pela Organização Mundial de Saúde.
- E. Tem sólida base de conhecimentos das técnicas de Massoterapia, das técnicas de consciência, práticas corporais e das Técnicas em geral e, principalmente, daquelas técnicas em que tenha a sua especialidade.

39. No estudo dos BIÓTIPOS GLANDULARES pode-se dividir os obesos em 4 grupos – A, G, P e T. São características físicas do BIÓTIPO "A" - ADRENAIS / SUPRA RENAIIS:

Assinale a alternativa correta:

- A. Obesidade distribuída nos “culotes” e na região glútea. Mãos pequenas com dedos “curtos” – parece faltar uma falange. A cabeça parece pequena para o corpo. Tornozelos “grossos”.
- B. Obesidade distribuída pelo corpo todo - flácida. Mãos médias com dedos “normais” – um pouco de gordura. A cabeça parece grande para o corpo. Pele seca.

- C. Obesidade distribuída pelo corpo todo - firme. Mãos grandes com dedos "grossos". Cabeça "quadrada" com a face "arredondada".
- D. Obesidade distribuída no abdômen e coxas. Mãos grandes com dedos "compridos e finos". A cabeça parece retangular – comprida e estreita. Tornozelos finos.
- E. Obesidade distribuída pelo corpo todo. Mãos pequenas com dedos "grossos". Pele oleosa.

40. Em relação as "Manobras de Descompressão Vertebral" assinale F para as alternativas falsas e V para as verdadeiras:

- () a "Descompressão Vertebral" atua ao nível das facetas articulares das vértebras (superiores e inferiores).
- () visa pressionar ou estimular o ramo sensor da raiz anterior que inerva a faceta e devolver o estado natural dos Desvios do Eixo da Coluna Vertebral. Consegue isso diminuindo o limite fisiológico da articulação facetaria e tracionando a coluna vertebral.
- () a "liberação" provocada pelas manobras desfaz as contrações da musculatura para-vertebral favorecendo a reidratação dos discos intervertebrais.
- () o Sistema Nervoso Autônomo Simbiótico igualmente se beneficia (1ª Torácica à 2ª ou 3ª Lombar) e a circulação das artérias vertebrais melhora substancialmente.
- () "espondiloterapia" procura relacionar os sintomas neurocirculatórios e as alterações nos "Desvios do Eixo" da Coluna Vertebral (ADEC).
- () uma manobra de "Descompressão Vertebral" deverá ser precedida de massagem profunda e lenta na região e de tração, quando na região Lombar.
- () espondiloterapia foi desenvolvida e registrada no Brasil pelo Professor Ronaldo Balestro, fundador da SOS Corpo Escola de Massagem, trata-se de um "Protocolo para a Avaliação, Interpretação e Orientação para Tratamentos dos muitos problemas da Coluna Vertebral e seus comprometimentos".

- A. V, F, V, F, V, V e V.
- B. F, F, V, F, V, V e F.
- C. F, V, F, V, V e F.
- D. V, F, V, F, V, V e F.
- E. V, F, V, F, V, V e V.