

LINGUA PORTUGUESA

“Pobre dos nossos ricos”

Mia Couto

A maior desgraça de uma nação pobre é que em vez de produzir riqueza, produz ricos. Mas ricos sem riqueza. Na realidade, melhor seria chamá-los não de ricos, mas de endinheirados.

Rico é quem possui meios de produção. Rico é quem gera dinheiro e dá emprego. Endinheirado é quem simplesmente tem dinheiro. Ou que pensa que tem. Porque, na realidade, o dinheiro é que o tem a ele. A verdade é esta: são demasiado pobres os nossos "ricos". Aquilo que têm, não detêm. Pior: aquilo que exibem como seu é propriedade de outros. É produto de roubo e de negociatas. Não podem, porém, estes nossos endinheirados usufruir em tranquilidade de tudo quanto roubaram. Vivem na obsessão de poderem ser roubados.

Necessitariam de forças policiais à altura. Mas forças policiais à altura acabariam por os lançar a eles próprios na cadeia. Necessitariam de uma ordem social em que houvesse poucas razões para a criminalidade. Mas se eles enriqueceram foi graças a essa mesma desordem.

O maior sonho dos nossos novos-ricos é, afinal, muito pequenino: um carro de luxo, umas efêmeras cintilâncias. Mas a luxuosa viatura não pode sonhar muito, sacudida pelos buracos das avenidas. O Mercedes e o BMW não podem fazer inteiro uso dos seus brilhos, ocupados que estão em se esquivar entre chapas muito convexas e estradas muito côncavas. A existência de estradas boas dependeria de outro tipo de riqueza. Uma riqueza que servisse a cidade. E a riqueza dos nossos novos-ricos nasceu de um movimento contrário: do empobrecimento da cidade e da sociedade.

Coitados dos novos-ricos. São como a cerveja tirada à pressão. São feitos num instante, mas a maior parte é só espuma. O que resta de verdadeiro é mais o copo que o conteúdo.

Os nossos endinheirados-às-pressas não se sentem bem na sua própria pele. Sonham em ser americanos, sul-africanos. Aspiram ser outros, distantes da sua origem, da sua condição. E lá estão eles imitando os outros, assimilando os tiques dos verdadeiros ricos de lugares verdadeiramente ricos. Mas os nossos candidatos a homens de negócios não são capazes de resolver o mais simples dos dilemas: podem comprar aparências, mas não podem comprar o respeito e o afeto dos outros. Esses outros que os vêem passear-se nos mal-explicados luxos. Esses outros que reconhecem neles uma tradução de uma mentira. A nossa elite endinheirada não é uma elite: é uma falsificação, uma imitação apressada.

A luta de libertação nacional guiou-se por um princípio moral: não se pretendia substituir uma elite exploradora por outra, mesmo sendo de uma outra raça. Não se queria uma simples mudança de turno nos opressores. Estamos hoje no limiar de uma decisão: quem faremos jogar no combate pelo desenvolvimento? Serão estes que nos

vão representar nesse relvado chamado "a luta pelo progresso"? Os nossos novos ricos (que nem sabem explicar a proveniência dos seus dinheiros) já se tomam a si mesmos como suplentes, ansiosos pelo seu turno na pilhagem do país. Alguns dos nossos endinheirados não se afastam muito dos miúdos que pedem para guardar carros. Os novos candidatos a poderosos pedem para ficar a guardar o país. A comunidade doadora pode ir às compras ou almoçar à vontade que eles ficam a tomar conta da nação. Os nossos ricos dão uma imagem infantil de quem somos. Parecem crianças que entraram numa loja de rebuçados. Derretem-se perante o fascínio de uns bens de ostentação.

Servem-se do erário público como se fosse a sua panela pessoal. Envergonhamos a sua arrogância, a sua falta de cultura, o seu desprezo pelo povo, a sua atitude elitista para com a pobreza. Como eu sonhava que Moçambique tivesse ricos de riqueza verdadeira e de proveniência limpa! Ricos que gostassem do seu povo e defendessem o seu país. Ricos que criassem riqueza. Que criassem emprego e desenvolvessem a economia. Que respeitassem as regras do jogo. Numa palavra, ricos que nos enriquecessem. Os índios norte-americanos que sobreviveram ao massacre da colonização operaram uma espécie de suicídio póstumo: entregaram-se à bebida até dissolverem a dignidade dos seus antepassados. No nosso caso, o dinheiro pode ser essa fatal bebida. Uma parte da nossa elite está pronta para realizar esse suicídio histórico. Que se matem sozinhos. Não nos arrastem a nós e ao país inteiro nesse afundamento.

(Moçambique-Jornal "Savana", 13 de Dezembro de 2003)

1. De acordo com o texto "Pobre de nossos ricos"- é correto afirmar que:

- A. "A maior desgraça de uma nação pobre é que em vez de produzir riqueza, produz ricos".
- B. O autor considera mais importante ser endinheirado do que criar oportunidades para os outros crescerem.
- C. O endinheirado é humilde.
- D. A elite endinheirada não é uma falsificação, mas uma elite autêntica.
- E. Os endinheirados-às-pressas gostam e se sentem bem na sua própria pele.

2. A compreensão de um texto mostra a capacidade de se apreender o ponto de vista proposto por seu autor. Para Mia Couto a palavra "Rico" significa:

- A. Alguém que pode ser comparado à cerveja tirada à pressão.
- B. Aquele que possui meios de produção, gera dinheiro, dá emprego, gosta de seu povo e defende seu país.
- C. Alguém que tem luxo mal-explicado.
- D. Aquele que não sente amor.
- E. Pessoa infeliz.

3. É INCOMPATÍVEL com a posição do autor do texto a afirmação que verdadeira a riqueza promoveria uma nação com:

- A. Capacidade de gerar renda, empregos, infraestrutura adequada.
- B. Cidadãos conscientes, legítimos, autênticos.
- C. Ricos que criassem riquezas.
- D. Luxuosas viaturas, como a BMW e Mercedes Bens, mesmo que para andar em estradas esburacadas .
- E. Cidades devidamente servidas de boas estruturas.

4. NÃO está expressa no texto a ideia de que :

- A. Os endinheirados são honestos.
- B. Parte da elite está para cometer um suicídio histórico.
- C. Há diferença entre rico e endinheirado.
- D. O autor sonhava que Moçambique tivesse ricos de riqueza verdadeira e de proveniência limpa.
- E. Os endinheirados são mesquinhos.

5. O título do texto “Pobre dos nossos ricos” pode ser considerado:

- A. Tautológico.
- B. Repetitivo.
- C. Paradoxal.
- D. Prosopopeia.
- E. Sinestésico.

6. Seguindo as normas gramaticais da língua culta, a oração “Seja honesto e você também será rico”, se for expressa na terceira pessoa do plural tornar-se-á:

- A. Sejais honestos e vocês também serão ricos.
- B. Sejam honestos e vocês também serão ricos.
- C. Sê honestos e vocês também serão ricos.
- D. Sede honestos e vocês também sereis ricos.
- E. Sejam honestos e vocês também sejais ricos.

7. Assinale a opção que permite reescrever as orações abaixo, substituindo, em sequência, as lacunas pelas formas verbais que tornam correta a concordância, de acordo com a língua padrão:

- I. _____ às pressas da sala os primeiros candidatos.
- II. _____ na praia deserta a primeira menina da região.
- III. Não se _____ nos planos.
- IV. Os Estados Unidos não _____ o acordo comercial.
- V. Perto de trinta candidatos _____ hoje.

- A. Saíram, sumiam, confiava, aceitara, faltara.
- B. Saía, sumia, confiavam, aceitaram, faltara.
- C. Saíram, sumia, confiava, aceitaram, faltaram.
- D. Saíra, sumiam, confiavam, aceitara, faltaram.
- E. Saíram, sumiam, confiava, aceitaram, faltaram.

8. Para que o fragmento de texto abaixo respeite as regras de regência da norma culta, assinale a opção que preenche corretamente as lacunas na ordem indicada.

“Desde maio de 2000 a sociedade vem estimulando debate em torno das transformações que envolvem _____ implementação do ensino fundamental. O esforço empreendido é muito inferior _____ vantagens no que diz respeito _____ evolução do sistema de ensino nacional e _____ oportunidades de integração com o modelo global”.

- A. a – às – à – às
- B. à – as – à – às
- C. a – às – a – às
- D. à – às – à – as
- E. a – às – a – as

9. Assinale a alternativa em que a grafia está correta em todas as palavras.

- A. O sonho do escritor parece estravagante , mas há que se reconhecer nele a beleza de uma vida a ser mais levada com mais distenção.
- B. O que se atribue a um cidadão, como direito básico, deve constituir-se em direito básico de todos os cidadãos, indiscriminadamente.
- C. Uma das iniciativas encontornáveis da cidadania está em se ezercer a consciência crítica, aplicada aos fatos da realidade.
- D. Contitue dever de todos manter ou readquirir a crença em que seja possível a vjência social dos princípios da igualdade e da solidariedade.
- E. Recusando os privilégios dos que se habituaram a viver em grupos egoístas, o autor do texto propõe o acesso de todos a todas as instâncias sociais.

10. O verbo “florescer” escreve-se com o dígrafo ‘SC’, tanto quanto “crescer” e “nascer”. Dentre as alternativas abaixo, cometeu-se erro de grafia pelo uso indevido desse dígrafo em:

- A. Rejuvenescer – suscinto – ressuscitar.
- B. Suscitar – descer – prescindir.
- C. Piscina – ascensão – disciplina.
- D. Rescindir – remanescente – abscesso.
- E. Miscigenação – recrudescer – condescender.

LOGICA (MATEMÁTICA)

11. Se uma pessoa leva meio minuto para escrever cada um dos anagramas da palavra BALEIA, considerando que não fará pausa para descansar, quanto tempo levará para escrever todos os anagramas?

- A. 360
- B. 180
- C. 240
- D. 720
- E. 540

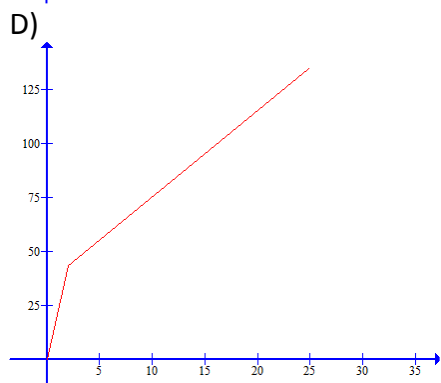
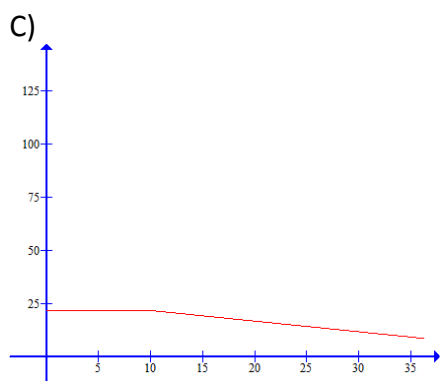
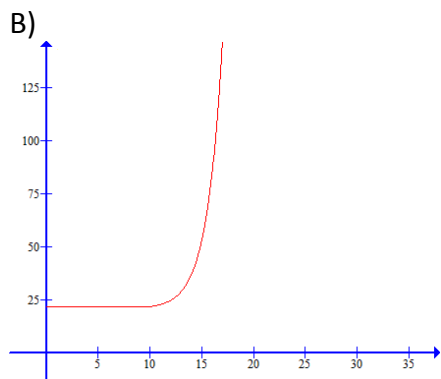
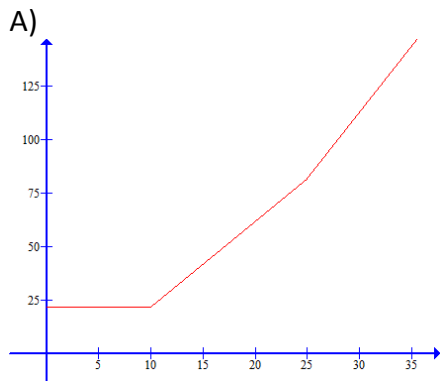
12. Um Instituto Ambiental está contratando 80 biólogos para trabalhar em 3 cidades diferentes: Laguna, Imbituba e Jaguaruna. Sabe-se que é preciso 40% dos biólogos em Imbituba, 15% trabalharão em Laguna e Jaguaruna e 10% em Laguna e Imbituba. Sabendo que do total 13% trabalharão apenas em Laguna e 17% apenas em Jaguaruna e nenhum deles prestará serviços nos 3 locais, assinala a alternativa correta:

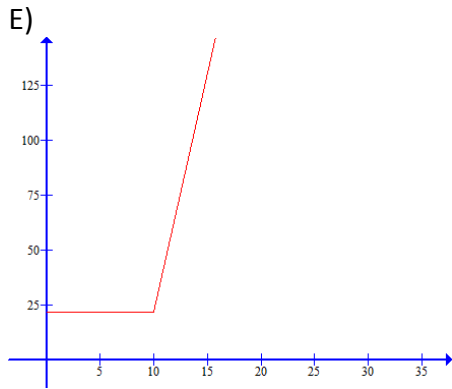
- A. 10 biólogos trabalharão em Imbituba e Laguna
- B. 12 biólogos trabalharão em Imbituba e Jaguaruna
- C. 15 biólogos trabalharão em Laguna e Jaguaruna
- D. 15 biólogos trabalharão apenas em Jaguaruna
- E. 32 biólogos trabalharão em Laguna

13. O faturamento da água de uma cidade da região é dado pelo seguinte cálculo:

Faixa de consumo	Valor em R\$/m ³
De 0 a 10 m ³	2,1684
De 11 a 25 m ³	3,7837
De 26 a 999999m ³	5,1688

Sabendo que o valor mínimo para um padrão de residência é de 10 m³. Qual dos gráficos abaixo melhor representa a função do faturamento da água de uma família desta cidade?





14. Uma fábrica de artigos para enxoval possui dois tamanhos de toalhas no formato quadrado. A menor delas possui 80 centímetros de lado. Para fazer a toalha maior, a área de corte do tecido deve ser de $1,96 \text{ m}^2$. Sendo assim, em relação à toalha menor, quanto de tecido deve ser acrescentado em cada lado para se fazer uma toalha maior?

- A. 80
- B. 70
- C. 90
- D. 50
- E. 60

15. Uma loja de departamento anunciou uma promoção de fogões, a fim de vender as últimas unidades restantes em estoque. O preço deste fogão hoje é de R\$649,00 e está sendo vendido por R\$445,55, à vista. Qual é o percentual de desconto dado sobre o valor atual do fogão?

- A. aproximadamente 40%
- B. aproximadamente 20%
- C. aproximadamente 50%
- D. aproximadamente 30%
- E. aproximadamente 45%

16. Um menino deseja comprar um presente para seu pai no Dia dos Pais. Sendo assim, no dia 6 de agosto, propôs ao seu pai que lhe desse R\$ 0,50 e a cada dia, dobrasse a quantia, até o dia 13 de agosto. Que valor estará disponível ao menino para comprar o presente?

- A. R\$ 256,00
- B. R\$ 78,00
- C. R\$ 64,00
- D. R\$ 128,00
- E. R\$ 32,50

17. Uma fatia de 60g de bolo comum tem em média 215 calorias. Uma fatia do mesmo tamanho de bolo diet tem em média $\frac{3}{5}$ das calorias do bolo comum. Um nutricionista permitiu a um paciente comer 6 fatias de bolo diet por dia. Considerando apenas o bolo, quantas calorias este paciente consumirá por dia?

- A. 834 calorias
- B. 1290 calorias
- C. 2150 calorias
- D. 645 calorias
- E. 789 calorias

18. Em uma viagem de estudos, três colegas se hospedaram em um mesmo quarto de hotel e solicitaram à recepção alguns sanduíches para lancharem. Quando os lanches chegaram, apenas Júlia estava acordada, ela contou os sanduíches, comeu a terça parte e saiu. Quando Célia acordou, viu os sanduíches, comeu um terço do que havia na bandeja e saiu. Ao acordar, Samara comeu 3 sanduíches e saiu. Quando chegaram, havia ainda 5 sanduíches na bandeja, ao discutir sobre o que ocorreu perceberam que Célia e Samara tinham comido sanduíches a menos. Quantos sanduíches foram entregues pela recepção?

- A. 24
- B. 18
- C. 21
- D. 12
- E. 27

19. Na confecção de quatro tamanhos de camisas (P, M, G e GG) são usados botões pequenos e grandes. O número de botões por modelos é dado pela tabela:

	Camisa P	Camisa M	Camisa G	Camisa GG
Botões pequenos	4	4	6	8
Botões grandes	6	8	8	10

O número de camisas fabricadas, de cada modelo, em um determinado mês é dado pela tabela:

	Mês X
Camisa P	100
Camisa M	50
Camisa G	50
Camisa GG	20

Nestas condições, qual é o total de botões Pequenos e Grandes usados neste mês.

- A. Pequenos = 1200 e Grandes = 1800
- B. Pequenos = 1060 e Grandes = 1600
- C. Pequenos = 2200 e Grandes = 2600
- D. Pequenos = 1460 e Grandes = 2800
- E. Pequenos = 1260 e Grandes = 1680

20. A produção de uma empresa vem diminuindo ano a ano. Num certo ano, ela produziu 10000 unidades de seu principal produto. Nos anos seguintes, a sua produção passou a seguir a seguinte lei $y = 10000 \cdot (0,8)^x$. Qual foi a produção no ano seguinte?

- A. 8000
- B. 6400
- C. 5120
- D. 9600
- E. 8300

LEGISLAÇÃO MUNICIPAL – LEI COMPLEMENTAR Nº 136 DE 01 DE JUNHO DE 2006

21. Conforme o Art. 8º da Lei Complementar nº136, “A admissão ao serviço municipal dependerá sempre de aprovação prévia em concurso público, exceto para o provimento de cargos em comissão e, para a contratação temporária”.

Sobre este tema é correto afirmar que:

- I. Depois de realizado, o concurso público terá validade de cinco anos, podendo ser prorrogado uma única vez, por igual período, conforme fixado em edital, que será publicado na forma prevista na Lei Orgânica Municipal;
- II. O concurso público será constituído de provas ou de provas e títulos, seguido de exame das condições de sanidade físico-mental, dispensado este, para servidor público ocupante de cargo efetivo;
- III. O concurso público será precedido de publicação de edital de licitação, para divulgação de, somente, o cronograma de realização do concurso, o período de inscrição e datas para a realização de provas;
- IV. São requisitos básicos para a inscrição em concurso, a comprovação relativa à: nacionalidade brasileira, gozo dos direitos políticos, quitação com as obrigações militares e eleitorais, ter idade mínima de dezoito anos;
- V. Durante o prazo de validade previsto no edital de convocação, são aprovados em concurso público serão convocados com prioridade sobre os novos concursados para assumir o cargo.

Assinale a sequência das sentenças corretas:

- A. III e IV;
- B. Somente II, IV e V;
- C. Todas as alternativas estão corretas;
- D. I, II, IV, V;
- E. II, III, IV, V.

22. Conforme o Art. 25 da Lei Complementar nº136, os servidores serão submetidos à avaliação permanente na forma da lei, observando-se alguns requisitos básicos, e assegurados o contraditório e a ampla defesa.

Assinale a alternativa que apresenta corretamente estes requisitos:

- A. Responsabilidade, pontualidade, eficiência, produtividade, disciplina;
- B. Responsabilidade, pontualidade, disciplina, eficiência, assiduidade;
- C. Pontualidade, disciplina, dignidade, liderança, responsabilidade;
- D. Eficiência, obediência, pontualidade, assiduidade, liderança;
- E. Disciplina, asseio, competência, pontualidade, responsabilidade.

23. Assinale a sentença correta no que se refere ao Título I – Das Disposições Preliminares, da Lei Complementar nº 136:

- A. São requisitos básicos para a investidura de cargo público: ter sido aprovado em concurso público, gozar plenamente os direitos políticos, ter idade mínima de dezoito anos, ter nível de escolaridade mínima de ensino médio, e estar em dia com as obrigações militares e eleitorais;
- B. É considerado servidor a pessoa legalmente investida em cargo público e os que adquiriram estabilidade pelo Art. 19 das Disposições Constitucionais Transitórias da Constituição Federal. A administração de pessoal se relacionará com o servidor observando os princípios do bom senso;
- C. Os cargos públicos, acessíveis a todos os brasileiros, são criados por lei, com denominação própria e vencimento pago pelos cofres públicos, para provimento em caráter efetivo ou em comissão; sendo vedada a prestação de serviços gratuitos, salvo em casos previstos em lei;
- D. São requisitos para a investidura de cargo público: ter idade mínima de dezoito anos, ter qualquer nacionalidade desde que tenha sido aprovado em concurso público, ter aptidão física e mental, estar em dia com as obrigações militares e eleitorais, e gozar plenamente os direitos políticos;
- E. Considera-se cargo em comissão, a função gratificada para a execução de atribuições, conferidas individualmente a determinados servidores para execução de serviço de chefia, com autonomia de gestão, contratação e exoneração.

24. Identifique entre as sentenças abaixo, aquela que aponta corretamente deveres do servidor público do Município de Laguna:

- A. Ser leal à instituição a que servir, guardando sigilo sobre assuntos da administração Pública;
- B. Omitir-se em relação à ilegalidade e ao abuso de poder praticado por superiores;
- C. Zelar pela economia do material e a conservação do patrimônio público, não executando atividade que implique em gasto de grande quantidade de material;
- D. Cumprir as atribuições do cargo que ocupa, submetendo-se incondicionalmente às ordens superiores;
- E. Gerir o patrimônio público com autonomia e conforme as regras do bom senso do servidor, na particularidade de suas funções.

25. Considere as formas de provimento de cargos públicos listadas abaixo, e assinale a alternativa que corresponde a sua correta denominação:

“Ocorre quando o servidor em disponibilidade retorna à atividade para cargo de atribuições e vencimentos compatíveis com o anteriormente ocupado.”

“Ocorre com o servidor demitido que será reinvestido do cargo anteriormente ocupado, por decisão administrativa ou judicial que considerou a demissão invalidada.”

“Ocorre quando o servidor aposentado por invalidez retorna à atividade, mediante declaração, emitida por junta médica oficial, de insubsistência dos motivos para a aposentadoria.”

Assinale a alternativa que apresenta a sequência correta:

- A. Aproveitamento, Reintegração, Reversão;
- B. Readaptação, Reversão, Reintegração;
- C. Reintegração, Renomeação, Aproveitamento;
- D. Reversão, Nomeação, Readaptação;
- E. Aproveitamento, Renomeação, Readaptação.

26. Os Artigos nº31 e nº32 da Lei Complementar nº 136 tratam da Remoção e da Redistribuição de servidores e de cargos. Sobre este tema é correto afirmar:

- A. Enquanto a Redistribuição é o deslocamento do cargo de provimento efetivo, ocupado ou vago no âmbito do quadro geral de pessoal, a Remoção é o deslocamento do servidor, a pedido ou de ofício, no âmbito do mesmo quadro pessoal;
- B. A Remoção ocorre quando um servidor, em cargo efetivo ou em comissão, é substituído durante o período de afastamento, por motivo de licença, férias ou suspensão;
- C. Enquanto a Remoção é desligamento do servidor do quadro de pessoal da Administração Pública, a Redistribuição é o deslocamento do servidor, para outro cargo ou função, respeitada a compatibilidade entre as atribuições e finalidades;
- D. Redistribuição é o deslocamento do servidor, a pedido ou de ofício, inclusive em estágio probatório, no âmbito do mesmo quadro pessoal e com manutenção da essência das atribuições do cargo inicial;
- E. A semelhança entre Remoção e Redistribuição é que ambos são processos de transferência de servidores públicos, e a diferença entre elas é que, enquanto na primeira há equivalência de vencimentos, na segunda há o pagamento de gratificação, automaticamente incorporada ao vencimento.

27. Identifique entre as sentenças abaixo, aquelas que se referem corretamente ao Título III: Dos Vencimentos, Vantagens Pecuniárias e Indenizações, da Lei Complementar nº136:

- I. Mediante autorização do servidor, poderá haver consignação em folha de pagamento a favor de terceiros, a critério da administração e com reposição de custos, na forma definida em regulamento;
- II. O vencimento do cargo efetivo, acrescido das vantagens de caráter permanente, é irredutível. E nenhum servidor receberá, a título de vencimento, importância inferior ao menor vencimento do município;
- III. As reposições e indenizações ao erário serão previamente comunicadas ao servidor ativo, aposentado ou pensionista, para pagamento, no prazo máximo de trinta dias, podendo ser em parcelas;
- IV. Além do vencimento, poderão ser atribuídas ao servidor vantagens pecuniárias, estabelecidas em lei própria, na forma de adicionais e gratificações;

- V. As indenizações não se incorporam ao vencimento ou provento para qualquer efeito, e os valores e condições para a sua concessão serão estabelecidos em lei.

Assinale a sequência das sentenças corretas:

- A. I, II, III e IV;
- B. III, IV, e V;
- C. Todas as alternativas estão corretas;
- D. Nenhuma das alternativas está correta;
- E. I, II, V.

28. Conforme o Art. 55, da Lei Complementar nº136, *“Após cada quinquênio de efetivo exercício, o servidor ocupante de cargo de provimento efetivo, fará jus a 03 (três) meses de licença como prêmio, com a remuneração integral, de acordo com a carga horária.”*

Sobre este tema é correto afirmar que:

- A. Não será concedida a licença prêmio ao servidor que durante o período aquisitivo tenha recebido vantagem pecuniária na forma de gratificação ou faltado injustificadamente ao serviço por mais de trinta dias;
- B. Os servidores poderão escolher não gozar de licença prêmio optando por sua conversão em dinheiro, ou acumulando-a para gozo futuro;
- C. Não será concedida a licença prêmio ao servidor que durante o período aquisitivo tiver sido condenado a pena privativa de liberdade, por sentença definitiva;
- D. No início de cada ano o Departamento de Recursos Humanos remeterá às secretarias e unidades administrativas o cronograma de concessão de licenças como prêmio;
- E. A licença prêmio somente será concedida ao servidor que tiver desempenhado mandato em confederação, federação, associação de classe ou sindicato representativo.

29. Considerando a Lei Complementar nº136 no que se refere ao regime de férias, identifique as alternativas corretas:

- I. Os servidores admitidos no serviço público há menos de (12) doze meses ou com período aquisitivo incompleto, gozarão de férias coletivas de forma proporcional;
- II. A Administração Municipal não poderá em hipótese alguma conceder, férias coletivas a apenas uma parte de seus servidores;
- III. A cada (12) doze meses de exercício o servidor fará jus a (30) trinta dias de férias remuneradas, conforme escala organizada de acordo com o interesse da administração;
- IV. A cada (12) doze meses de exercício o servidor fará jus a (30) trinta dias de férias remuneradas com valor equivalente àquele percebido no mês da sua concessão, descontadas as faltas injustificadas ao serviço;
- V. Em hipótese alguma será permitido interromper as férias do servidor público, exceto em situações excepcionais e de relevante interesse público, devidamente justificado.

Assinale a sequência das sentenças corretas:

- A. I, II, III, V;
- B. Apenas II e V estão corretas;
- C. I, III e IV;
- D. Todas as alternativas estão corretas;
- E. Apenas III e IV estão corretas.

30. Conforme o Art. 65 da lei Complementar nº136, o servidor poderá ausentar-se do serviço sem qualquer prejuízo, nas seguintes condições:

- I. Por 30 (trinta) dias consecutivos, por casamento;
- II. Por 1 (um) dia, para doação de sangue;
- III. Por 15 (quinze) dias, para cumprir luto por falecimento do cônjuge;
- IV. Por 5 (cinco) dias, por motivo de falecimento de pais e filhos entre outros parentes conforme a referida lei;
- V. Por 5 (cinco) dias, por motivo de casamento.

Assinale a sequência das sentenças corretas:

- A. I, II e III;
- B. III, IV, e V;
- C. II e III;
- D. I, II e IV;
- E. II, IV e V.

QUESTÕES ESPECÍFICAS PROFESSOR EDUCAÇÃO INFANTIL

31. A Educação Infantil, embora tenha mais de um século de história, somente nos últimos anos foi reconhecida como direito da criança, das famílias, como dever do Estado e como primeira etapa da Educação Básica. Relativo a legislação educacional brasileira atualmente, observarmos um conjunto de documentos que organizam os princípios e pressupostos políticos e legais referentes ao atendimento da criança na Educação Infantil no Brasil, sobre os quais se afirma:

I - Constituição Federal de 1988 - É o primeiro documento no Brasil que reconhece as crianças como sujeito de direito. Coloca a Educação Infantil como dever do Estado e direito das crianças.

II - Lei nº 9.394/96 (Lei de Diretrizes e Bases da Educação Nacional) - Esta lei tem por objetivo principal estabelecer critérios de referência à organização e funcionamento das instituições de Educação Infantil.

III - Os Indicadores de Qualidade na Educação Infantil- Introduziram uma série de inovações em relação à Educação Básica, dentre as quais, a integração das creches nos sistemas de ensino compondo, junto com as pré-escolas, a primeira etapa da Educação Básica.

IV - Parâmetros Básicos de Infraestrutura para as instituições de Educação Infantil- Se constitui em um documento que busca subsidiar os sistemas de ensino em adaptações, reformas e construções de espaços, não se caracterizando como um documento mandatário.

V - Diretrizes Curriculares Nacionais para a Educação Infantil - Caracteriza-se como um instrumento de autoavaliação da qualidade das instituições de Educação Infantil, por meio de um processo participativo e aberto a toda a comunidade.

São afirmações corretas os conceitos expressos na definição dos documentos citados, apenas:

- A. I e IV
- B. I, III e IV
- C. I, IV e V
- D. II, IV e V
- E. Todas as alternativas estão corretas.

32. A partir das deliberações legais feitas pela Constituição de 1988 e pela Lei das Diretrizes e Bases Lei nº 9.394/96, as creches e pré-escolas passam a ser assumidas como instituições educativas. Atualmente as Diretrizes Curriculares da Educação Infantil, propõe a creche como espaço de cuidar e educar das crianças em complementaridade a família sobre as quais se afirma:

I - as creches e pré-escolas têm como função promover o acesso ao conhecimento às crianças visando auxiliá-las no Ensino Fundamental;

II- o ambiente da creche se constitui como espaço assistencialista às crianças;

III- o processo educativo que envolve o educar/cuidar na creche promove o desenvolvimento integral da criança;

IV- como espaço de guarda e tutela, a creche tem especial cuidado com a saúde e a higiene das crianças.

São afirmações adequadas à concepção de creche, expressas nos documentos citados, apenas:

- A. I e III
- B. IV
- C. III
- D. II e IV
- E. III e IV

33. Leia a poesia a seguir e responda:

Caminho

Era um caminho que de tão velho,
minha filha, já nem mais sabia aonde
ia...

Era um caminho, velhinho, perdido...

Não havia traços de passos no dia em
que por acaso o descobri:

pedras e urzes iam cobrindo tudo.

O caminho agonizava, morria sozinho...
Eu vi...

Porque são os passos que fazem os
caminhos!



QUINTANA, Mario. A cor do invisível. Editora Globo.
Rio de Janeiro, 1989.

Na visão do poeta Mario Quintana, é no processo, no caminhar que vamos construindo o caminho. O trabalho com Projetos na Educação Infantil, assim, também é construído passo a passo pelo educador e seu grupo de crianças, onde este, vai sendo ampliado de acordo com as ideias novas que surgem ao longo do processo de seu desenvolvimento.

De acordo com as proposições acima e os princípios fundamentais que organizam o trabalho com projetos na Educação Infantil é correto afirmar.

- A. A estrutura de um projeto precisa ser claramente pré-determinada, não devendo ser modificada a fim de que os objetivos e ações traçados não se percam e não haja prejuízo ao estudo acerca da temática proposta.
- B. Os projetos de trabalho têm como principal característica a investigação. Neles, o professor e o grupo serão pesquisadores em busca de conhecer mais sobre algum assunto e realizar diferentes produções a partir dessa investigação.
- C. Os projetos surgem a partir das propostas de atividade do professor. No trabalho com projetos a ação do professor é fundamental, pois é ele quem irá traçar, projetar o que será trabalhado no grupo.
- D. O trabalho com projetos permite ao professor explorar as principais temáticas do calendário anual de datas comemorativas, para a partir delas propor ações que deem condições de ampliar as experiências das crianças.
- E. O planejamento por projetos precisa garantir a realização de atividades significativas a partir da adoção de um bom livro didático, garantindo assim intervenções de qualidade às crianças e suas famílias.

34. Considere as descrições que se seguem.

A instituição de educação infantil X: Procura organizar um planejamento que preencha o tempo entre um momento e outro da fixa rotina que vivenciam. Esta instituição tem grande preocupação em não deixar as crianças apenas brincando de forma ociosa, por isso, busca organizar uma série de atividades que são propostas sempre pelo professor.

A instituição de educação infantil Y: Adota um planejamento onde considera o calendário como organizador de seu cotidiano, busca assim, organizar seu planejamento a partir de algumas datas consideradas relevantes pelo educador.

A instituição de educação infantil Z: Tem como ponto de partida para a elaboração de seu planejamento a observação dos movimentos do grupo e suas perguntas sobre o mundo. Neste sentido o planejamento busca prever situações que viabilizem as diversas experiências das crianças com o mundo físico e social.

Faça uma relação coerente entre a forma como as instituições acima organizam seus planejamentos e os respectivos planejamentos que atualmente estão presentes na educação infantil e indique quais os pressupostos abaixo estão corretos:

I - A instituição X e Z adotam uma concepção de planejamento por projetos, pois têm como subsídio a observação e registro do grupo de crianças para organizar as atividades e situações que serão propostas.

II - Na instituição Y o planejamento adotado garante uma aprendizagem significativa para as crianças, pois trabalha as datas propostas no calendário levando em conta o que está sendo discutido na sociedade.

III - Na instituição Z o processo de observação, seguido de registro e reflexão, permite conhecer as experiências individuais e coletivas das crianças, possibilitando assim a organização de seu planejamento por projetos de trabalho.

IV - Na instituição Y o planejamento a partir da repetição das atividades ano a ano enriquece a aprendizagem das crianças, pois elas têm a oportunidade de fixar todos os anos os mesmos conteúdos.

V - As instituições de educação infantil X e Y têm como foco planejar os momentos mais ligados aos cuidados das crianças.

A seguir, assinale a alternativa que apresenta os itens corretos:

- A. Apenas a questão III é correta;
- B. As questões I, II e III são corretas;
- C. As questões III e V são corretas;
- D. As questões I, III e IV são corretas;
- E. Todas as questões são corretas;

35. O processo desenvolvimento humano é explicado de formas diferente por várias teorias, as quais privilegiam aspectos e dimensões diferentes do ser humano. Em 1920, Vygotsky e seus colaboradores organizaram os pressupostos teóricos da Psicologia Histórico Cultural. Nessa abordagem:

“O desenvolvimento humano é entendido como processo sócio-histórico, que ocorre em ambientes culturalmente organizados e socialmente regulados, mediante as interações estabelecidas com parceiros, nas quais cada pessoa (adulto ou criança) desempenha um papel ativo.” (ROSSETTI-FERREIRA, 2000)

De acordo com a proposição acima e os princípios teóricos que fundamentam a abordagem Histórico Cultural é correto afirmar:

I - O ser humano ao nascer pode ser comparado a uma *tábula rasa*, este vai aprendendo tudo do ambiente por processos de imitação ou reforço.

II - O desenvolvimento humano é realizado nas e pelas relações sociais que os sujeitos participam ao longo de sua vida, desde o nascimento.

III - O desenvolvimento humano é linear e obedece aos aspectos genéticos e biológicos do ser humano.

IV - O homem não nasce humano. Sua humanidade é externa a ele, desenvolvida ao longo do processo de apropriação da cultura, portanto, peculiar ao momento histórico em que o sujeito nasce e ao lugar que ocupa nessa sociedade.

V - O homem nasce com tudo que precisa na sua estrutura biológica para se desenvolver. Nada é aprendido no ambiente, e sim apenas disparado por este.

São afirmações corretas, apenas:

- A. I , IV e V.
- B. II e IV.
- C. II, III e IV.
- D. I , II e IV.
- E. III e IV

36. O *Manifesto dos Pioneiros da Educação Nova* foi publicado em 1932, por 26 educadores brasileiros, entre eles, Anísio Teixeira, Fernando de Azevedo e Lourenço Filho. As principais ideias do *Manifesto*:

- A laicidade, gratuidade, obrigatoriedade e co-educação são alguns dos princípios expressos pelo *Manifesto*.
- Movimento de renovação educacional, que reagiu contra o empirismo dominante na época.
- O direito de cada indivíduo à sua educação integral, sendo que o Estado deve considerar a educação como uma função social eminentemente pública, que ele é chamado a realizar, com a cooperação de todas as instituições sociais.
- Os fundamentos da Escola Nova reconfiguram um novo processo educativo. A atividade está na base de todos os trabalhos. Transfere para a criança o eixo da escola.
- O *Manifesto* esboça o planejamento do sistema educacional delineando a reconstrução educacional no Brasil.

Com base nas ideias acima citadas, o manifesto em seu contexto histórico era:

- I. Inovador, pois a educação era entendida como um direito social.
- II. Conservador, na medida em que mantinha princípios da Escola Tradicional.
- III. Libertário, já que vislumbrava o fim do Estado.
- IV. Autoritário, pois defendia a laicidade e a obrigatoriedade.
- V. Transformador, na medida em que empreendia esforços no sentido da reconstrução educacional.

Estão de acordo com as principais ideias do *Manifesto dos Pioneiros da Educação Nova*, apenas as afirmativas:

- A. III e V
- B. II e IV
- C. I e V
- D. I e III
- E. II e III

37. A Pedagogia de Paulo Freire parte de princípios que apresentam sua forma de compreender o ato educativo. Segundo Freire (1978, p. 69 e 70):

Na verdade, porém, os chamados marginalizados, que são os oprimidos, jamais estiveram *fora de*. Sempre estiveram *dentro de*. Dentro da estrutura que os transforma em “seres para outro”. Sua solução, pois, não está em “integrar-se”, em “incorporar-se” a esta estrutura que os oprime, mas em transformá-la para que possam fazer-se “seres para si”.

Considerando o pensamento do autor, analise as afirmações abaixo:

- I. A educação problematizadora fundamenta-se na relação dialógico-dialética entre educador e educando: ambos aprendem juntos.
- II. Educar é um ato que envolve somente a reflexão da própria prática.
- III. Com o educador libertador, os educandos são convidados a pensar.
- IV. O conhecimento se dá pela conscientização da realidade, a partir do pensamento e da prática, superando a dicotomia sujeito-mundo.
- V. A realidade precisa ser desvelada, de modo que se penetre na essência fenomenológica do objeto que se pretende analisar. Conscientizar-se da realidade é um ato cognoscente.

Estão de acordo com o pensamento de Paulo Freire as afirmações:

- A. I, II, III e V
- B. II, III, IV e V
- C. I, II, III e IV
- D. I, III, IV e V
- E. Todas estão corretas.

38. A Lei de Diretrizes e Bases da Educação Nacional – Lei Nº 9.394/96, em seu art. 31 afirma: “Na educação infantil a avaliação far-se-á mediante acompanhamento e registro do seu desenvolvimento, sem o objetivo de promoção, mesmo para o acesso ao ensino fundamental.”

Considerando o artigo da LDB acima citado e a Resolução Nº 5, de 17 de dezembro de 2009 que fixa as Diretrizes Curriculares Nacionais para a Educação Infantil, é incorreto afirmar que as instituições de Educação Infantil devem:

- A. Criar procedimentos para acompanhamento do trabalho pedagógico e para avaliação do desenvolvimento das crianças, com objetivo de seleção, promoção ou classificação.
- B. Garantir utilização de múltiplos registros realizados por adultos e crianças (relatórios, fotografias, desenhos, álbuns etc.).
- C. Prever a continuidade dos processos de aprendizagens por meio da criação de estratégias adequadas aos diferentes momentos de transição vividos pela criança.
- D. Elaborar documentação específica que permita às famílias conhecer o trabalho da instituição junto às crianças e os processos de desenvolvimento e aprendizagem da criança na Educação Infantil.
- E. Prever na transição para o Ensino Fundamental formas para garantir a continuidade no processo de aprendizagem e desenvolvimento das crianças, respeitando as especificidades etárias, sem antecipação de conteúdos que serão trabalhados no Ensino Fundamental.

39. Micarello (2010), em seu texto sobre Avaliação e Transições na Educação Infantil, traz reflexões em relação à avaliação da aprendizagem nesta etapa da educação básica. Das alternativas abaixo, assinale a que está incorreta, tendo como referência as Diretrizes Curriculares Nacionais para a Educação Infantil.

I. O dia a dia com as crianças não oferece muitos momentos para que o professor possa observá-las para decidir sobre a melhor maneira de intervir.

II. Contribui para que os laços com as famílias sejam estreitados e para que aqueles que trabalham com as crianças, em diferentes momentos de suas trajetórias nas instituições, troquem informações, visando o bem-estar, conforto e segurança dos pequenos.

III. Deve objetivar um conhecimento mais aprofundado das crianças para que os adultos sejam capazes de mediar, de forma mais adequada, as relações entre elas e o ambiente no qual estão inseridas.

IV. O olhar observador do adulto deve estar presente em todos os momentos do cotidiano das crianças na instituição: nas brincadeiras livres ou dirigidas, nos momentos de interação entre as crianças sem a participação dos adultos e nas interações das crianças com os adultos, com a natureza, com os objetos do mundo físico e com os objetos de conhecimento.

V. A avaliação é um instrumento de inclusão das crianças na educação infantil. Isso significa que as instituições não podem utilizar relatórios, pareceres, avaliações realizadas por professores ou outros profissionais para definir se uma criança deve ou não ser aceita na instituição ou em determinado grupo e tampouco se deve ou não acompanhar seu grupo de referência em etapas posteriores do desenvolvimento do trabalho pedagógico.

São afirmações corretas:

A. IV e V

B. II, III e IV

C. I, II e V

D. II e IV.

E. Todas estão corretas

40. Friedrich Froebel fundou o primeiro Jardim de Infância (Kindergarten) em junho de 1840, na Alemanha, onde as crianças eram consideradas como plantinhas de um jardim, do qual o professor seria o jardineiro. Tanto no contexto da educação mundial como da educação brasileira, em diferentes momentos históricos, as concepções de Educação Infantil foram se modificando. No contexto atual, de acordo com as Diretrizes Curriculares Nacionais para a Educação Infantil e a LDB 9.394/96 (acrescentei), é incorreto afirmar que:

A. As propostas pedagógicas da Educação Infantil deverão considerar que a criança, centro do planejamento curricular, é sujeito histórico e de direitos que, nas interações, relações e práticas cotidianas que vivencia, constrói sua identidade pessoal e coletiva, brinca, imagina, fantasia, deseja, aprende, observa, experimenta, narra, questiona e constrói sentidos sobre a natureza e a sociedade, produzindo cultura.

B. A educação infantil tem como finalidade o desenvolvimento integral da criança até seis anos de idade, em seus aspectos físico, psicológico, intelectual e social, complementando a ação da família e da comunidade.

C. As propostas pedagógicas de Educação Infantil devem respeitar os seguintes princípios: éticos, políticos, estéticos e sociais.

D. A Educação Infantil, primeira etapa da Educação Básica, é oferecida em creches e pré-escolas.

E. A proposta pedagógica das instituições de Educação Infantil deve ter como objetivo garantir à criança acesso a processos de apropriação, renovação e articulação de conhecimentos e aprendizagens de diferentes linguagens, assim como o direito à proteção, à saúde, à liberdade, à confiança, ao respeito, à dignidade, à brincadeira, à convivência e à interação com outras crianças.