

LINGUA PORTUGUESA

“Pobre dos nossos ricos”

Mia Couto

A maior desgraça de uma nação pobre é que em vez de produzir riqueza, produz ricos. Mas ricos sem riqueza. Na realidade, melhor seria chamá-los não de ricos, mas de endinheirados.

Rico é quem possui meios de produção. Rico é quem gera dinheiro e dá emprego. Endinheirado é quem simplesmente tem dinheiro. Ou que pensa que tem. Porque, na realidade, o dinheiro é que o tem a ele. A verdade é esta: são demasiado pobres os nossos "ricos". Aquilo que têm, não detêm. Pior: aquilo que exibem como seu é propriedade de outros. É produto de roubo e de negociatas. Não podem, porém, estes nossos endinheirados usufruir em tranquilidade de tudo quanto roubaram. Vivem na obsessão de poderem ser roubados.

Necessitariam de forças policiais à altura. Mas forças policiais à altura acabariam por os lançar a eles próprios na cadeia. Necessitariam de uma ordem social em que houvesse poucas razões para a criminalidade. Mas se eles enriqueceram foi graças a essa mesma desordem.

O maior sonho dos nossos novos-ricos é, afinal, muito pequenino: um carro de luxo, umas efêmeras cintilâncias. Mas a luxuosa viatura não pode sonhar muito, sacudida pelos buracos das avenidas. O Mercedes e o BMW não podem fazer inteiro uso dos seus brilhos, ocupados que estão em se esquivar entre chapas muito convexas e estradas muito côncavas. A existência de estradas boas dependeria de outro tipo de riqueza. Uma riqueza que servisse a cidade. E a riqueza dos nossos novos-ricos nasceu de um movimento contrário: do empobrecimento da cidade e da sociedade.

Coitados dos novos-ricos. São como a cerveja tirada à pressão. São feitos num instante, mas a maior parte é só espuma. O que resta de verdadeiro é mais o copo que o conteúdo.

Os nossos endinheirados-às-pressas não se sentem bem na sua própria pele. Sonham em ser americanos, sul-africanos. Aspiram ser outros, distantes da sua origem, da sua condição. E lá estão eles imitando os outros, assimilando os tiques dos verdadeiros ricos de lugares verdadeiramente ricos. Mas os nossos candidatos a homens de negócios não são capazes de resolver o mais simples dos dilemas: podem comprar aparências, mas não podem comprar o respeito e o afeto dos outros. Esses outros que os vêem passear-se nos mal-explicados luxos. Esses outros que reconhecem neles uma tradução de uma mentira. A nossa elite endinheirada não é uma elite: é uma falsificação, uma imitação apressada.

A luta de libertação nacional guiou-se por um princípio moral: não se pretendia substituir uma elite exploradora por outra, mesmo sendo de uma outra raça. Não se queria uma simples mudança de turno nos opressores. Estamos hoje no limiar de uma decisão: quem faremos jogar no combate pelo desenvolvimento? Serão estes que nos

vão representar nesse relvado chamado "a luta pelo progresso"? Os nossos novos ricos (que nem sabem explicar a proveniência dos seus dinheiros) já se tomam a si mesmos como suplentes, ansiosos pelo seu turno na pilhagem do país. Alguns dos nossos endinheirados não se afastam muito dos miúdos que pedem para guardar carros. Os novos candidatos a poderosos pedem para ficar a guardar o país. A comunidade doadora pode ir às compras ou almoçar à vontade que eles ficam a tomar conta da nação. Os nossos ricos dão uma imagem infantil de quem somos. Parecem crianças que entraram numa loja de rebuçados. Derretem-se perante o fascínio de uns bens de ostentação.

Servem-se do erário público como se fosse a sua panela pessoal. Envergonhamos a sua arrogância, a sua falta de cultura, o seu desprezo pelo povo, a sua atitude elitista para com a pobreza. Como eu sonhava que Moçambique tivesse ricos de riqueza verdadeira e de proveniência limpa! Ricos que gostassem do seu povo e defendessem o seu país. Ricos que criassem riqueza. Que criassem emprego e desenvolvessem a economia. Que respeitassem as regras do jogo. Numa palavra, ricos que nos enriquecessem. Os índios norte-americanos que sobreviveram ao massacre da colonização operaram uma espécie de suicídio póstumo: entregaram-se à bebida até dissolverem a dignidade dos seus antepassados. No nosso caso, o dinheiro pode ser essa fatal bebida. Uma parte da nossa elite está pronta para realizar esse suicídio histórico. Que se matem sozinhos. Não nos arrastem a nós e ao país inteiro nesse afundamento.

(Moçambique-Jornal "Savana", 13 de Dezembro de 2003)

1. De acordo com o texto "Pobre de nossos ricos"- é correto afirmar que:

- A. "A maior desgraça de uma nação pobre é que em vez de produzir riqueza, produz ricos".
- B. O autor considera mais importante ser endinheirado do que criar oportunidades para os outros crescerem.
- C. O endinheirado é humilde.
- D. A elite endinheirada não é uma falsificação, mas uma elite autêntica.
- E. Os endinheirados-às-pressas gostam e se sentem bem na sua própria pele.

2. A compreensão de um texto mostra a capacidade de se apreender o ponto de vista proposto por seu autor. Para Mia Couto a palavra "Rico" significa:

- A. Alguém que pode ser comparado à cerveja tirada à pressão.
- B. Aquele que possui meios de produção, gera dinheiro, dá emprego, gosta de seu povo e defende seu país.
- C. Alguém que tem luxo mal-explicado.
- D. Aquele que não sente amor.
- E. Pessoa infeliz.

3. É INCOMPATÍVEL com a posição do autor do texto a afirmação que verdadeira a riqueza promoveria uma nação com:

- A. Capacidade de gerar renda, empregos, infraestrutura adequada.
- B. Cidadãos conscientes, legítimos, autênticos.
- C. Ricos que criassem riquezas.
- D. Luxuosas viaturas, como a BMW e Mercedes Bens, mesmo que para andar em estradas esburacadas .
- E. Cidades devidamente servidas de boas estruturas.

4. NÃO está expressa no texto a ideia de que :

- A. Os endinheirados são honestos.
- B. Parte da elite está para cometer um suicídio histórico.
- C. Há diferença entre rico e endinheirado.
- D. O autor sonhava que Moçambique tivesse ricos de riqueza verdadeira e de proveniência limpa.
- E. Os endinheirados são mesquinhos.

5. O título do texto “Pobre dos nossos ricos” pode ser considerado:

- A. Tautológico.
- B. Repetitivo.
- C. Paradoxal.
- D. Prosopopeia.
- E. Sinestésico.

6. Seguindo as normas gramaticais da língua culta, a oração “Seja honesto e você também será rico”, se for expressa na terceira pessoa do plural tornar-se-á:

- A. Sejais honestos e vocês também serão ricos.
- B. Sejam honestos e vocês também serão ricos.
- C. Sê honestos e vocês também serão ricos.
- D. Sede honestos e vocês também sereis ricos.
- E. Sejam honestos e vocês também sejais ricos.

7. Assinale a opção que permite reescrever as orações abaixo, substituindo, em sequência, as lacunas pelas formas verbais que tornam correta a concordância, de acordo com a língua padrão:

- I. _____ às pressas da sala os primeiros candidatos.
- II. _____ na praia deserta a primeira menina da região.
- III. Não se _____ nos planos.
- IV. Os Estados Unidos não _____ o acordo comercial.
- V. Perto de trinta candidatos _____ hoje.

- A. Saíram, sumiam, confiava, aceitara, faltara.
- B. Saía, sumia, confiavam, aceitaram, faltara.
- C. Saíram, sumia, confiava, aceitaram, faltaram.
- D. Saíra, sumiam, confiavam, aceitara, faltaram.
- E. Saíram, sumiam, confiava, aceitaram, faltaram.

8. Para que o fragmento de texto abaixo respeite as regras de regência da norma culta, assinale a opção que preenche corretamente as lacunas na ordem indicada.

“Desde maio de 2000 a sociedade vem estimulando debate em torno das transformações que envolvem _____ implementação do ensino fundamental. O esforço empreendido é muito inferior _____ vantagens no que diz respeito _____ evolução do sistema de ensino nacional e _____ oportunidades de integração com o modelo global”.

- A. a – às – à – às
- B. à – as – à – às
- C. a – às – a – às
- D. à – às – à – as
- E. a – às – a – as

9. Assinale a alternativa em que a grafia está correta em todas as palavras.

- A. O sonho do escritor parece estravagante , mas há que se reconhecer nele a beleza de uma vida a ser mais levada com mais distenção.
- B. O que se atribue a um cidadão, como direito básico, deve constituir-se em direito básico de todos os cidadãos, indiscriminadamente.
- C. Uma das iniciativas encontornáveis da cidadania está em se ezercer a consciência crítica, aplicada aos fatos da realidade.
- D. Contitue dever de todos manter ou readquirir a crença em que seja possível a vijência social dos princípios da igualdade e da solidariedade.
- E. Recusando os privilégios dos que se habituaram a viver em grupos egoístas, o autor do texto propõe o acesso de todos a todas as instâncias sociais.

10. O verbo “florescer” escreve-se com o dígrafo ‘SC’, tanto quanto “crescer” e “nascer”. Dentre as alternativas abaixo, cometeu-se erro de grafia pelo uso indevido desse dígrafo em:

- A. Rejuvenescer – suscinto – ressuscitar.
- B. Suscitar – descer – prescindir.
- C. Piscina – ascensão – disciplina.
- D. Rescindir – remanescente – abscesso.
- E. Miscigenação – recrudescer – condescender.

LOGICA (MATEMÁTICA)

11. Se uma pessoa leva meio minuto para escrever cada um dos anagramas da palavra BALEIA, considerando que não fará pausa para descansar, quanto tempo levará para escrever todos os anagramas?

- A. 360
- B. 180
- C. 240
- D. 720
- E. 540

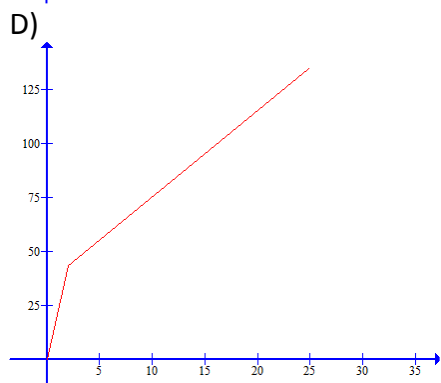
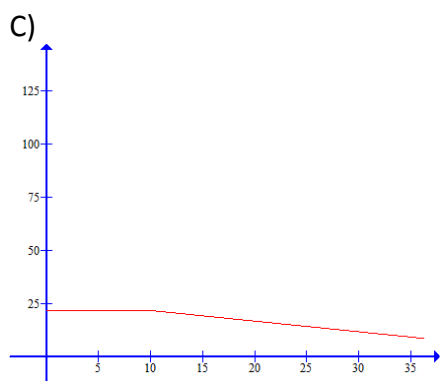
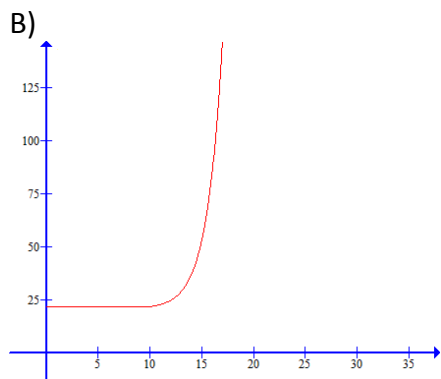
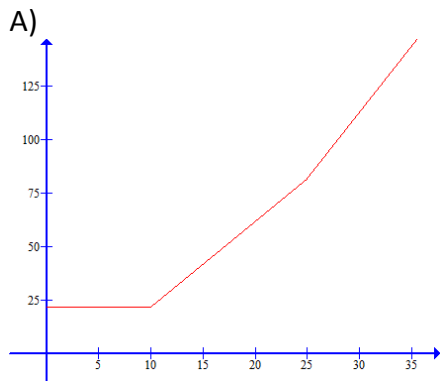
12. Um Instituto Ambiental está contratando 80 biólogos para trabalhar em 3 cidades diferentes: Laguna, Imbituba e Jaguaruna. Sabe-se que é preciso 40% dos biólogos em Imbituba, 15% trabalharão em Laguna e Jaguaruna e 10% em Laguna e Imbituba. Sabendo que do total 13% trabalharão apenas em Laguna e 17% apenas em Jaguaruna e nenhum deles prestará serviços nos 3 locais, assinala a alternativa correta:

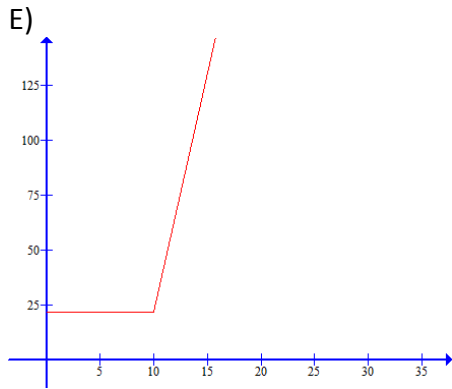
- A. 10 biólogos trabalharão em Imbituba e Laguna
- B. 12 biólogos trabalharão em Imbituba e Jaguaruna
- C. 15 biólogos trabalharão em Laguna e Jaguaruna
- D. 15 biólogos trabalharão apenas em Jaguaruna
- E. 32 biólogos trabalharão em Laguna

13. O faturamento da água de uma cidade da região é dado pelo seguinte cálculo:

Faixa de consumo	Valor em R\$/m ³
De 0 a 10 m ³	2,1684
De 11 a 25 m ³	3,7837
De 26 a 999999m ³	5,1688

Sabendo que o valor mínimo para um padrão de residência é de 10 m³. Qual dos gráficos abaixo melhor representa a função do faturamento da água de uma família desta cidade?





14. Uma fábrica de artigos para enxoval possui dois tamanhos de toalhas no formato quadrado. A menor delas possui 80 centímetros de lado. Para fazer a toalha maior, a área de corte do tecido deve ser de $1,96 \text{ m}^2$. Sendo assim, em relação à toalha menor, quanto de tecido deve ser acrescentado em cada lado para se fazer uma toalha maior?

- A. 80
- B. 70
- C. 90
- D. 50
- E. 60

15. Uma loja de departamento anunciou uma promoção de fogões, a fim de vender as últimas unidades restantes em estoque. O preço deste fogão hoje é de R\$649,00 e está sendo vendido por R\$445,55, à vista. Qual é o percentual de desconto dado sobre o valor atual do fogão?

- A. aproximadamente 40%
- B. aproximadamente 20%
- C. aproximadamente 50%
- D. aproximadamente 30%
- E. aproximadamente 45%

16. Um menino deseja comprar um presente para seu pai no Dia dos Pais. Sendo assim, no dia 6 de agosto, propôs ao seu pai que lhe desse R\$ 0,50 e a cada dia, dobrasse a quantia, até o dia 13 de agosto. Que valor estará disponível ao menino para comprar o presente?

- A. R\$ 256,00
- B. R\$ 78,00
- C. R\$ 64,00
- D. R\$ 128,00
- E. R\$ 32,50

17. Uma fatia de 60g de bolo comum tem em média 215 calorias. Uma fatia do mesmo tamanho de bolo diet tem em média $\frac{3}{5}$ das calorias do bolo comum. Um nutricionista permitiu a um paciente comer 6 fatias de bolo diet por dia. Considerando apenas o bolo, quantas calorias este paciente consumirá por dia?

- A. 834 calorias
- B. 1290 calorias
- C. 2150 calorias
- D. 645 calorias
- E. 789 calorias

18. Em uma viagem de estudos, três colegas se hospedaram em um mesmo quarto de hotel e solicitaram à recepção alguns sanduíches para lancharem. Quando os lanches chegaram, apenas Júlia estava acordada, ela contou os sanduíches, comeu a terça parte e saiu. Quando Célia acordou, viu os sanduíches, comeu um terço do que havia na bandeja e saiu. Ao acordar, Samara comeu 3 sanduíches e saiu. Quando chegaram, havia ainda 5 sanduíches na bandeja, ao discutir sobre o que ocorreu perceberam que Célia e Samara tinham comido sanduíches a menos. Quantos sanduíches foram entregues pela recepção?

- A. 24
- B. 18
- C. 21
- D. 12
- E. 27

19. Na confecção de quatro tamanhos de camisas (P, M, G e GG) são usados botões pequenos e grandes. O número de botões por modelos é dado pela tabela:

	Camisa P	Camisa M	Camisa G	Camisa GG
Botões pequenos	4	4	6	8
Botões grandes	6	8	8	10

O número de camisas fabricadas, de cada modelo, em um determinado mês é dado pela tabela:

	Mês X
Camisa P	100
Camisa M	50
Camisa G	50
Camisa GG	20

Nestas condições, qual é o total de botões Pequenos e Grandes usados neste mês.

- A. Pequenos = 1200 e Grandes = 1800
- B. Pequenos = 1060 e Grandes = 1600
- C. Pequenos = 2200 e Grandes = 2600
- D. Pequenos = 1460 e Grandes = 2800
- E. Pequenos = 1260 e Grandes = 1680

20. A produção de uma empresa vem diminuindo ano a ano. Num certo ano, ela produziu 10000 unidades de seu principal produto. Nos anos seguintes, a sua produção passou a seguir a seguinte lei $y = 10000 \cdot (0,8)^x$. Qual foi a produção no ano seguinte?

- A. 8000
- B. 6400
- C. 5120
- D. 9600
- E. 8300

LEGISLAÇÃO MUNICIPAL – LEI COMPLEMENTAR Nº 136 DE 01 DE JUNHO DE 2006

21. Conforme o Art. 8º da Lei Complementar nº136, “A admissão ao serviço municipal dependerá sempre de aprovação prévia em concurso público, exceto para o provimento de cargos em comissão e, para a contratação temporária”.

Sobre este tema é correto afirmar que:

- I. Depois de realizado, o concurso público terá validade de cinco anos, podendo ser prorrogado uma única vez, por igual período, conforme fixado em edital, que será publicado na forma prevista na Lei Orgânica Municipal;
- II. O concurso público será constituído de provas ou de provas e títulos, seguido de exame das condições de sanidade físico-mental, dispensado este, para servidor público ocupante de cargo efetivo;
- III. O concurso público será precedido de publicação de edital de licitação, para divulgação de, somente, o cronograma de realização do concurso, o período de inscrição e datas para a realização de provas;
- IV. São requisitos básicos para a inscrição em concurso, a comprovação relativa à: nacionalidade brasileira, gozo dos direitos políticos, quitação com as obrigações militares e eleitorais, ter idade mínima de dezoito anos;
- V. Durante o prazo de validade previsto no edital de convocação, são aprovados em concurso público serão convocados com prioridade sobre os novos concursados para assumir o cargo.

Assinale a sequência das sentenças corretas:

- A. III e IV;
- B. Somente II, IV e V;
- C. Todas as alternativas estão corretas;
- D. I, II, IV, V;
- E. II, III, IV, V.

22. Conforme o Art. 25 da Lei Complementar nº136, os servidores serão submetidos à avaliação permanente na forma da lei, observando-se alguns requisitos básicos, e assegurados o contraditório e a ampla defesa.

Assinale a alternativa que apresenta corretamente estes requisitos:

- A. Responsabilidade, pontualidade, eficiência, produtividade, disciplina;
- B. Responsabilidade, pontualidade, disciplina, eficiência, assiduidade;
- C. Pontualidade, disciplina, dignidade, liderança, responsabilidade;
- D. Eficiência, obediência, pontualidade, assiduidade, liderança;
- E. Disciplina, asseio, competência, pontualidade, responsabilidade.

23. Assinale a sentença correta no que se refere ao Título I – Das Disposições Preliminares, da Lei Complementar nº 136:

- A. São requisitos básicos para a investidura de cargo público: ter sido aprovado em concurso público, gozar plenamente os direitos políticos, ter idade mínima de dezoito anos, ter nível de escolaridade mínima de ensino médio, e estar em dia com as obrigações militares e eleitorais;
- B. É considerado servidor a pessoa legalmente investida em cargo público e os que adquiriram estabilidade pelo Art. 19 das Disposições Constitucionais Transitórias da Constituição Federal. A administração de pessoal se relacionará com o servidor observando os princípios do bom senso;
- C. Os cargos públicos, acessíveis a todos os brasileiros, são criados por lei, com denominação própria e vencimento pago pelos cofres públicos, para provimento em caráter efetivo ou em comissão; sendo vedada a prestação de serviços gratuitos, salvo em casos previstos em lei;
- D. São requisitos para a investidura de cargo público: ter idade mínima de dezoito anos, ter qualquer nacionalidade desde que tenha sido aprovado em concurso público, ter aptidão física e mental, estar em dia com as obrigações militares e eleitorais, e gozar plenamente os direitos políticos;
- E. Considera-se cargo em comissão, a função gratificada para a execução de atribuições, conferidas individualmente a determinados servidores para execução de serviço de chefia, com autonomia de gestão, contratação e exoneração.

24. Identifique entre as sentenças abaixo, aquela que aponta corretamente deveres do servidor público do Município de Laguna:

- A. Ser leal à instituição a que servir, guardando sigilo sobre assuntos da administração Pública;
- B. Omitir-se em relação à ilegalidade e ao abuso de poder praticado por superiores;
- C. Zelar pela economia do material e a conservação do patrimônio público, não executando atividade que implique em gasto de grande quantidade de material;
- D. Cumprir as atribuições do cargo que ocupa, submetendo-se incondicionalmente às ordens superiores;
- E. Gerir o patrimônio público com autonomia e conforme as regras do bom senso do servidor, na particularidade de suas funções.

25. Considere as formas de provimento de cargos públicos listadas abaixo, e assinale a alternativa que corresponde a sua correta denominação:

“Ocorre quando o servidor em disponibilidade retorna à atividade para cargo de atribuições e vencimentos compatíveis com o anteriormente ocupado.”

“Ocorre com o servidor demitido que será reinvestido do cargo anteriormente ocupado, por decisão administrativa ou judicial que considerou a demissão invalidada.”

“Ocorre quando o servidor aposentado por invalidez retorna à atividade, mediante declaração, emitida por junta médica oficial, de insubsistência dos motivos para a aposentadoria.”

Assinale a alternativa que apresenta a sequência correta:

- A. Aproveitamento, Reintegração, Reversão;
- B. Readaptação, Reversão, Reintegração;
- C. Reintegração, Renomeação, Aproveitamento;
- D. Reversão, Nomeação, Readaptação;
- E. Aproveitamento, Renomeação, Readaptação.

26. Os Artigos nº31 e nº32 da Lei Complementar nº 136 tratam da Remoção e da Redistribuição de servidores e de cargos. Sobre este tema é correto afirmar:

- A. Enquanto a Redistribuição é o deslocamento do cargo de provimento efetivo, ocupado ou vago no âmbito do quadro geral de pessoal, a Remoção é o deslocamento do servidor, a pedido ou de ofício, no âmbito do mesmo quadro pessoal;
- B. A Remoção ocorre quando um servidor, em cargo efetivo ou em comissão, é substituído durante o período de afastamento, por motivo de licença, férias ou suspensão;
- C. Enquanto a Remoção é desligamento do servidor do quadro de pessoal da Administração Pública, a Redistribuição é o deslocamento do servidor, para outro cargo ou função, respeitada a compatibilidade entre as atribuições e finalidades;
- D. Redistribuição é o deslocamento do servidor, a pedido ou de ofício, inclusive em estágio probatório, no âmbito do mesmo quadro pessoal e com manutenção da essência das atribuições do cargo inicial;
- E. A semelhança entre Remoção e Redistribuição é que ambos são processos de transferência de servidores públicos, e a diferença entre elas é que, enquanto na primeira há equivalência de vencimentos, na segunda há o pagamento de gratificação, automaticamente incorporada ao vencimento.

27. Identifique entre as sentenças abaixo, aquelas que se referem corretamente ao Título III: Dos Vencimentos, Vantagens Pecuniárias e Indenizações, da Lei Complementar nº136:

- I. Mediante autorização do servidor, poderá haver consignação em folha de pagamento a favor de terceiros, a critério da administração e com reposição de custos, na forma definida em regulamento;
- II. O vencimento do cargo efetivo, acrescido das vantagens de caráter permanente, é irredutível. E nenhum servidor receberá, a título de vencimento, importância inferior ao menor vencimento do município;
- III. As reposições e indenizações ao erário serão previamente comunicadas ao servidor ativo, aposentado ou pensionista, para pagamento, no prazo máximo de trinta dias, podendo ser em parcelas;
- IV. Além do vencimento, poderão ser atribuídas ao servidor vantagens pecuniárias, estabelecidas em lei própria, na forma de adicionais e gratificações;

- V. As indenizações não se incorporam ao vencimento ou provento para qualquer efeito, e os valores e condições para a sua concessão serão estabelecidos em lei.

Assinale a sequência das sentenças corretas:

- A. I, II, III e IV;
- B. III, IV, e V;
- C. Todas as alternativas estão corretas;
- D. Nenhuma das alternativas está correta;
- E. I, II, V.

28. Conforme o Art. 55, da Lei Complementar nº136, *“Após cada quinquênio de efetivo exercício, o servidor ocupante de cargo de provimento efetivo, fará jus a 03 (três) meses de licença como prêmio, com a remuneração integral, de acordo com a carga horária.”*

Sobre este tema é correto afirmar que:

- A. Não será concedida a licença prêmio ao servidor que durante o período aquisitivo tenha recebido vantagem pecuniária na forma de gratificação ou faltado injustificadamente ao serviço por mais de trinta dias;
- B. Os servidores poderão escolher não gozar de licença prêmio optando por sua conversão em dinheiro, ou acumulando-a para gozo futuro;
- C. Não será concedida a licença prêmio ao servidor que durante o período aquisitivo tiver sido condenado a pena privativa de liberdade, por sentença definitiva;
- D. No início de cada ano o Departamento de Recursos Humanos remeterá às secretarias e unidades administrativas o cronograma de concessão de licenças como prêmio;
- E. A licença prêmio somente será concedida ao servidor que tiver desempenhado mandato em confederação, federação, associação de classe ou sindicato representativo.

29. Considerando a Lei Complementar nº136 no que se refere ao regime de férias, identifique as alternativas corretas:

- I. Os servidores admitidos no serviço público há menos de (12) doze meses ou com período aquisitivo incompleto, gozarão de férias coletivas de forma proporcional;
- II. A Administração Municipal não poderá em hipótese alguma conceder, férias coletivas a apenas uma parte de seus servidores;
- III. A cada (12) doze meses de exercício o servidor fará jus a (30) trinta dias de férias remuneradas, conforme escala organizada de acordo com o interesse da administração;
- IV. A cada (12) doze meses de exercício o servidor fará jus a (30) trinta dias de férias remuneradas com valor equivalente àquele percebido no mês da sua concessão, descontadas as faltas injustificadas ao serviço;
- V. Em hipótese alguma será permitido interromper as férias do servidor público, exceto em situações excepcionais e de relevante interesse público, devidamente justificado.

Assinale a sequência das sentenças corretas:

- A. I, II, III, V;
- B. Apenas II e V estão corretas;
- C. I, III e IV;
- D. Todas as alternativas estão corretas;
- E. Apenas III e IV estão corretas.

30. Conforme o Art. 65 da lei Complementar nº136, o servidor poderá ausentar-se do serviço sem qualquer prejuízo, nas seguintes condições:

- I. Por 30 (trinta) dias consecutivos, por casamento;
- II. Por 1 (um) dia, para doação de sangue;
- III. Por 15 (quinze) dias, para cumprir luto por falecimento do cônjuge;
- IV. Por 5 (cinco) dias, por motivo de falecimento de pais e filhos entre outros parentes conforme a referida lei;
- V. Por 5 (cinco) dias, por motivo de casamento.

Assinale a sequência das sentenças corretas:

- A. I, II e III;
- B. III, IV, e V;
- C. II e III;
- D. I, II e IV;
- E. II, IV e V.

QUESTÕES ESPECÍFICAS PROFESSOR DE ARTES

- 31.** A Semana de Arte Moderna foi um evento ocorrido no Teatro Municipal de São Paulo, em fevereiro de 1922, marcando a história da arte brasileira. Sobre este tema é correto afirmar:
- I. Entre outros artistas que participaram da Semana de Arte Moderna estão os seguintes nomes: Mario de Andrade; Plínio Salgado; Anita Malfatti; Oswald de Andrade; Menotti Del Pichia; Sergio Milliet; Guilherme de Almeida; Di Cavalcanti; Tarsila do Amaral; Monteiro Lobato e Heitor Villa-Lobos;
 - II. O período que antecedeu o movimento modernista no Brasil ficou conhecido como pré-modernista e foi marcado pela busca por uma estética brasileira, fortemente ligada com fatores políticos, econômicos e sociais, denunciando a realidade vivida nos subúrbios e nos sertões do país;
 - III. Trouxe para o Brasil as novas vanguardas estéticas surgidas na Europa, que afrontavam as regras artísticas tradicionais e reforçavam o contexto da República Velha dominada politicamente pelo movimento café com leite e intelectualmente pela elite paulista, cuja estética era fortemente influenciada pelo cubismo;
 - IV. Seu objetivo era renovar o ambiente artístico e cultural nacional abandonando os ideais estéticos do século XIX que ainda influenciavam a arte brasileira. A partir dela deu-se início ao que os estudiosos identificam como a primeira fase do modernismo no Brasil ou “Fase Heróica”, que se estende até 1930;
 - V. Entre outros artistas que participaram da Semana de Arte Moderna estão os seguintes nomes: Mario de Andrade; Plínio Salgado; Machado de Assis; Anita Malfatti; Oswald de Andrade; Menotti Del Pichia; Di Cavalcanti; Tarsila do Amaral; Graça Aranha e Euclides da Cunha.

Assinale a sequência das sentenças corretas

- A. I, III, V;
- B. II, III, IV;
- C. II, IV;
- D. I, II, V.
- E. Somente a I está correta

32. Segundo a Proposta Curricular de Santa Catarina o ensino da arte deve fundamentar conjuntamente a concepção de criação, fruição, leitura, produção artística e contextualização. Neste contexto, a leitura do objeto artístico exige reflexões de caráter interdisciplinar e pode se valer de diversas abordagens, sem que se deixe de perceber o objeto artístico de forma integral, dentro de um contexto histórico-cultural. Considere a seguinte afirmativa:

Segundo esta abordagem, a leitura ocorre a partir os elementos da linguagem visual como a linha, o ponto, a cor, a luz, o volume, a organização espaço/temporal, os planos, as relações de proporção e equilíbrio, o ritmo, etc., ou seja, analisa a estruturação formal. Esses elementos são considerados em separado e no todo da forma. Verifica-se como eles estruturam o espaço e as formas e o que esta organização expressa.

Assinale a alternativa que se refere à abordagem descrita acima:

- A. Sociológica;
- B. Estética;
- C. Semiótica;
- D. Gestáltica;
- E. Iconográfica.

33. Sempre que o tema do Renascimento é abordado vem à mente das pessoas as obras dos mais famosos artistas plásticos deste período histórico, como a “Pieta” e o “Juízo Final” de Michelângelo, “A Monalisa” e a “Última Ceia” de Leonardo da Vinci, entre outras. Segundo o historiador brasileiro Nicolau Sevcenko (1984, p.25):

As atividades e os campos de reflexão que mais preocupavam os pensadores renascentistas aparecem condensados nas artes plásticas: a filosofia, a religião, a história, a arte, a técnica e a ciência.

SEVCENKO, Nicolau. O Renascimento. São Paulo: Atual; Campinas: Editora da Unicamp, 1984.

Sobre este tema é correto afirmar que:

- I. Nas artes plásticas da Idade Média, o espaço era criado pela justaposição de imagens, composta em paralelismos coordenados de modo que o observador precisava mover-se, mudando seu foco óptico para captar o conjunto da obra. Já no Renascimento o espaço era concentrado, baseado na unidade, na perspectiva e nos cânones das proporções matemáticas, proporcionando ao observador uma visão de conjunto;
- II. Havia o apoio dos mecenas que financiavam as artes, pois tinham interesse na promoção da cultura baseada no estilo de vida burguês. Com o crescimento das transações comerciais, aumentava a construção de prédios públicos e particulares adornados com obras onde representantes da burguesia apareciam ao lado de figuras sacras;
- III. A utilização pelos renascentistas de uma perspectiva central que subordinava todo o espaço pictórico a uma única diretriz visual representada pelo ponto de fuga, já ocorria anteriormente pelos artistas medievais no estilo bizantino que floresceu no século VI com a vasta produção de mosaicos que decoravam as igrejas, catedrais e castelos das principais cidades européias;
- IV. A arte renascentista acompanhava o desenvolvimento da ciência e das invenções tecnológicas da época. Este aspecto levou os artistas a procurarem pelas técnicas pictóricas chinesas, trazidas pelos comerciantes asiáticos e há muito tempo escondidas nos mosteiros medievais por serem consideradas como conhecimento pagão;
- V. De modo geral o Renascimento aconteceu simultaneamente em várias partes da Europa, mas a região no centro e no norte da Itália é considerada como berço da arte renascentista, que passou por três fases, de acordo com estudiosos: “Trecento”, “Quattrocento”, e “Cinquecento”.

Assinale a sequência das sentenças corretas

- A. I, III, IV;
- B. III e V;
- C. I, II, III, IV;
- D. I, II, V;
- E. Todas as alternativas estão corretas.

34. No item Pressuposto Filosófico Metodológico do Ensino da Arte da Proposta Curricular de Santa Catarina, está escrito:

Os conteúdos a serem abordados deverão contemplar uma postura interdisciplinar e devem corresponder às linguagens visual, cênica e musical. Isto significa dizer que o professor de arte terá como ponto de partida, no seu planejamento, a linguagem específica de sua formação. Entretanto, as outras linguagens enriquecem as possibilidades de criação e produção. (pg. 194)

Identifique as alternativas que refletem corretamente o conteúdo acima:

- I. Para que o professor de artes, formado em uma linguagem específica, trabalhe adequadamente com outras linguagens ele precisa selecionar os conteúdos de maneira que não fiquem fragmentados e distantes do objeto de estudo;
- II. A atividade artística do aluno deve ser significativa e progressiva, e deve passar por todas as linguagens artísticas a fim de adquirir conhecimento sobre o modo de construção da obra estudada e da sua própria produção, possibilitando a qualquer aluno tornar-se um artista reconhecido;
- III. Para promover um ensino da arte que seja significativo para o aluno, deve-se compreender o objeto artístico a partir de quatro áreas de conhecimento: a produção, a fruição, a comercialização e a contextualização;
- IV. Como o professor de artes tem como ponto de partida de seu planejamento, a linguagem específica de sua formação, é fundamental que seja ele próprio um artista a fim de que possa acompanhar o processo criativo do aluno;
- V. O professor de arte precisa ser alfabetizado esteticamente, compreender o processo de produção do artista, estar atento às questões culturais do seu contexto, e estimular seu aluno a também participar ativamente do seu contexto.

Assinale a sequência das sentenças corretas:

- | | |
|---------------------------------|------------------------------|
| A. Apenas I e V estão corretas; | D. I, II e V; |
| B. II, III e IV; | E. Somente a I está correta. |
| C. I, II, III e IV; | |

35. Preencha a coluna da direita com os números da esquerda, fazendo corresponder cada imagem com um movimento artístico da história da arte brasileira.

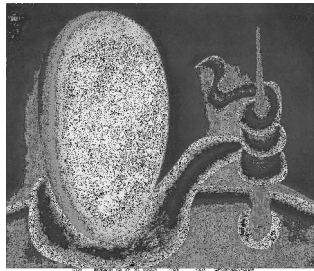


() Pós-Modernismo

I.

José Maria de Medeiros

<http://www.revistamuseu.com.br/vitrine/default.asp?id=1468>



() Barroco

II.

Tarsila do Amaral

<http://www.historiadaarte.com.br/imagens/urutu.jpg>



() Romantismo

III.

Manuel da Costa Ataíde

http://pt.wikipedia.org/wiki/Ficheiro:Manuel_da_Costa_At%C3%ADde_-_Batismo_de_Cristo.jpg



() Modernismo

IV.

Oscar Oiwa

<http://artref.com.br/index.php/blogs/view/101>

Assinale a sequência correta:

- A. I, III, IV, II;
- B. III, I, II, IV;
- C. IV, II, I, III;
- D. I, II, III, IV;
- E. IV, III, I, II.

36. É consenso entre os profissionais de educação que a metodologia de Projetos de Trabalho é eficiente e eficaz quando o objetivo é relacionar e integrar os conteúdos disciplinares. Segundo Hernandez (1998, p.63),

(...) a organização dos Projetos de trabalho se baseia fundamentalmente numa concepção da globalização entendida como um processo muito mais interno que externo, no qual as relações entre conteúdos e áreas de conhecimento têm lugar em função das necessidades que traz consigo o fato de resolver uma série de problemas que subjazem na aprendizagem.

HERNÁNDEZ, F.; VENTURA, M.. A organização do currículo por projetos de trabalho:

O conhecimento é um caleidoscópio. Porto Alegre: Artes Médicas, 1998.

Assinale a sentença corretas em relação a esta metodologia:

- A. Os projetos de trabalho favorecem a criação de estratégias de organização dos conhecimentos escolares justamente porque se baseiam no rigor e na tradição epistemológica que estabelece a fronteira e a hierarquia entre as disciplinas científicas. Assim, a Arte constitui um conhecimento que se desenvolve melhor quando apoiado em disciplinas de base como línguas e geometria;
- B. Baseado em projetos de trabalho o ensino de Artes ocorre conforme a estrutura cognoscitiva que se desenvolve no aluno a partir do nascimento, e conforme as capacidades inatas, de natureza genética, que antecedem qualquer experiência empírica;
- C. Conforme os PCN - Arte, a escola deve promover “um conjunto amplo de experiências de aprender e criar, articulando percepção, imaginação, sensibilidade, conhecimento e produção artística pessoal e grupal.” Neste sentido, os Projetos de Trabalho atendem ao objetivo porque por natureza exigem experiências que articulam os elementos descritos nos PCN;

- D. Trabalhar em uma turma de crianças com relevantes desníveis de percepção estética e de conhecimentos de artes é um desafio para o professor que vai aplicar o Projeto de Trabalho. Este desafio precisa ser vencido com a utilização de uma metodologia única que, primeiramente, promova o nivelamento da turma a fim de que todos consigam partir e chegar ao mesmo ponto do aprendizado;
- E. Conforme os PCN – Arte: ensino de primeira à quarta série, das formas de arte que compõem os conteúdos a serem trabalhados nas séries iniciais do Ensino Fundamental, respectivamente: Artes Visual, Dança, Teatro e Música, a forma mais indicada para a utilização da metodologia de Projetos de Trabalho é o Teatro porque ele parte da experiência de vida das idéias, do conhecimentos e do sentimento das crianças.

37. Conforme os Parâmetros Curriculares Nacionais dois dos objetivos gerais do ensino fundamental são fazer com que os alunos sejam capazes de:

- Conhecer e valorizar a pluralidade do patrimônio sociocultural brasileiro, bem como aspectos socioculturais de outros povos e nações, posicionando-se contra qualquer discriminação baseada em diferenças culturais, de classe social, de crenças, de sexo, de etnia ou outras características individuais e sociais.
- Utilizar as diferentes linguagens — verbal, matemática, gráfica, plástica e corporal — como meio para produzir, expressar e comunicar suas idéias, interpretar e usufruir das produções culturais, em contextos públicos e privados, atendendo a diferentes intenções e situações de comunicação.

Conforme os textos acima é correto afirmar que o trabalho com artes no Ensino Fundamental deve:

- A. Considerar todas as manifestações artísticas como expressões culturais igualmente importantes na formação do cidadão. Porém, deve estabelecer a devida diferença entre a cultura que se apreende dentro da escola daquela que vem de ambientes externos, já que as atividades serão planejadas com base na cultura universal clássica;

- B. Compreender que apesar da educação formal ser organizada conforme critérios previamente estabelecidos por especialistas na área da arte e da educação, as manifestações artísticas que tem como berço grupos culturais distintos geográfica e temporalmente também constituem objeto de estudo;
- C. Levar o aluno a identificar a arte como um fato histórico contextualizado nas diversas culturas e períodos históricos, compreendendo que as diferenças nos padrões artísticos e estéticos representam as distintas fases evolutivas da arte e do progresso humano;
- D. A arte enquanto processo comunicativo deve propiciar a articulação de diversas linguagens a fim de propiciar aos alunos a capacidade de expressar seus traumas e bloqueios psicológicos, para que o professor possa identificá-los e dar os encaminhamentos devidos;
- E. O estudo da obra de artistas reconhecidos é fundamental para que o aluno saiba identificar aspectos estéticos da arte como patrimônio cultural da humanidade, distinguindo a sua própria experiência de aprendiz do processo vivido pelo artista.

38. A Proposta Curricular de Santa Catarina, no que se refere à avaliação a afirma que:

- I. Os critérios aqui definidos partem do entendimento que a avaliação na perspectiva desta proposta, considera todos os envolvidos no processo ensino-aprendizagem (alunos, professores, pais, enfim, toda a comunidade escolar);
- II. Para que seja efetuada uma avaliação abrangente, o professor deverá estar atento a todos os tópicos que compreendem o processo da aprendizagem que estão sendo sugeridos nesta proposta, observando, ainda, que a avaliação deverá levar em conta o processo e não apenas a produção final;
- III. No caso do Teatro é fundamental avaliar a percepção dos elementos sociais das práticas teatrais, seja no processo de criação seja no momento da representação, e avaliar a capacidade de realizar uma leitura crítica, no processo de criação e nos espetáculos a que assiste;
- IV. No caso da Música é fundamental avaliar se há a utilização dos códigos contidos dentro do som e da música como meio de comunicação e expressão de suas idéias, sentimentos e emoções;

- V. No caso das Artes Visuais é fundamental, entre outras coisas, avaliar se há o entendimento da relação entre o trabalho de arte produzido por si e por outras pessoas, sem discriminação estética, artística, étnica e de gênero.

Assinale a sequência das sentenças corretas:

- A. I, III, IV e V;
- B. Todas as alternativas estão corretas;
- C. II, III e IV;
- D. Somente a I está correta;
- E. Nenhuma alternativa está correta.

39. Conforme os Parâmetros Curriculares Nacionais para artes no terceiro e quarto ciclos do ensino fundamental, é correto afirmar:

- A. Nestes ciclos o ensino da arte tem como objetivo, entre outros, o de tornar o aluno consciente da existência de uma produção social concreta e observar que essa produção tem história;
- B. A ação artística não costuma envolver criação grupal, por isso, nesses ciclos o aluno fortalece a sua identidade artística ao trabalhar a expressão individual por meio de sua particularidade;
- C. Nesses ciclos o grupo fortalece a identidade artística ao compartilhar valores culturais, ao mesmo tempo em que autoriza a expressão de cada indivíduo por meio de sua particularidade;
- D. A seleção dos conteúdos específicos de Artes Visuais, Dança, Música e Teatro para os terceiro e quarto ciclos serão determinados pela direção da escola com base no acervo de artes clássicas disponível na cidade ou localidade;
- E. Como o terceiro e quarto ciclos são considerados independentemente do primeiro e segundo ciclos, as metodologias e conteúdos a serem trabalhados podem ser invertidos sem prejuízos para o aprendizado.

40. De acordo com os Parâmetros Curriculares Nacionais a arte “caracteriza um tipo particular de conhecimento que o ser humano produz a partir das perguntas fundamentais que desde sempre se fez com relação ao seu lugar no mundo.” Sobre este tema é correto afirmar que:

- A. A manifestação artística tem em comum com o conhecimento científico, técnico ou filosófico seu caráter de criação e inovação. E o ato criador é essencialmente estruturante e organizador do mundo;
- B. Há uma diferença fundamental entre a ciência e a arte enquanto a primeira responde a necessidade do homem de compreender seu lugar no universo, a arte expressa as representações imaginárias de cada pessoa ou artista individualmente, sem se ocupar das questões coletivas;
- C. Assim como a filosofia e a ciência, a arte é uma disciplina compreendida como autônoma e distinta das demais, desde as antigas sociedades tradicionais quando era empregada nos ritos e cerimônias;
- D. O homem que apreende a realidade de forma poética e o homem que a pensa cientificamente percorrem vias peculiares e irreduzíveis de acesso ao conhecimento, e há uma tendência cada vez mais acentuada de distingui-las;
- E. Malba Tahan, um educador brasileiro no campo da matemática, afirmou que a solução de um problema matemático é um verdadeiro poema de beleza e simplicidade. Isto nos leva a concluir que não há nenhuma diferença entre ciência formal e arte.