

## Relatório de Vistoria

Laguna, 26 de fevereiro de 2021.

Requerente: Secretaria de Assistência Social e Habitação

Encaminhamos abaixo Relatório de Vistoria com as devidas considerações referentes à situação atual da edificação do CREAS Laguna.

1. Local: Rua Tiradentes, Progresso, Laguna -SC
2. Data e Horário: Dia 17/02/2021, 15h às 16:30h.
3. Objetivo: Verificar as condições atuais da edificação, a fim de realizar levantamento para contratação de empresa para execução dos danos encontrados.
4. Participantes: Arquiteta e Urbanista Morgana Souza Rodrigues e Engenheira Civil Gabriela Belmiro Hermenegildo
5. Informações Preliminares: Inicialmente, partiu-se do pedido do Secretário de Assistência Social e Habitação, Enivaldo Torres Ramos, através do Memorando nº 018/2021/SMASH/PML, a fim de envio de processo para contratação de empresa para finalização das obras no CREAS Laguna. Para elaboração desse relatório foi realizada vistoria *in loco*, análise do projeto executivo e da planilha de orçamento de reparos realizada pelo Governo do Estado de Santa Catarina.
6. Relatório da Vistoria:

A edificação construída pelo Governo de Estado de Santa Catarina para abrigar o CREAS de Laguna não possui nenhum uso ou qualquer tipo de ocupação no momento. A edificação sofreu diversos danos devido a roubos que ocorreram no local. A inspeção realizada no local foi visual, reconhecendo o espaço, verificando os itens faltantes para permitir a ocupação do espaço e realizando registros fotográficos nos diversos ambientes e áreas externas (Imagens 1 e 2).

O relatório a seguir será dividido por grupo de demandas existentes:

**COBERTURA:** A cobertura da edificação é composta de estrutura de madeira e telha fibrocimento com rufos e pingadeiras de alumínio. A cobertura de telhas necessita de revisão geral (Imagem 3 e 4). Além disso, pingadeiras de alumínio foram roubadas e precisam ser reinstaladas (Imagens 5 e 6).

**PORTAS E ESQUADRIAS:** Todas as esquadrias de alumínio instaladas no local foram roubadas, incluindo janelas e portas (Imagens 7 e 8). Portanto, necessita de instalação de novas esquadrias no local. As portas de madeira instaladas nos ambientes internos também foram retiradas do local (Imagem 9), restando apenas duas portas que estão quebradas (Imagem 10). Portanto, todas as portas de madeira também precisam ser substituídas.

**REVESTIMENTOS:** A edificação foi pintada na época de sua construção, porém devido à exposição que a obra se encontra após os danos que sofreu, a mesma precisa ser refeita, a fim de devolver os aspectos necessários para a edificação (Imagens 11 e 12). Além disso, as grades do muro também precisam ser repintadas, pois já apresentam patologias (Imagem 13).

**INSTALAÇÕES HIDROSSANITÁRIAS:** De maneira geral verificou-se a integridade física das instalações hidrossanitárias, no que se refere a tubulações e conexões. Entretanto, praticamente todos os acessórios de cozinha e banheiros foram furtados, incluindo cuba, lavatórios, vasos sanitários, mictórios, bebedouros, torneiras e tampo de granito (Imagens 14, 15 e 16). Todos esses itens precisam ser comprados e instalados novamente.

**INSTALAÇÕES ELÉTRICAS:** Praticamente tudo o que foi previsto e executado de instalações elétricas não existe mais no local, restando apenas os eletrodutos e caixas de passagem (Imagens 17 e 18). Portanto, toda parte de fiação, disjuntores, interruptores, tomadas e luminárias precisarão ser comprada e executada de novo (Imagens 19 e 20).

**INSTALAÇÕES PREVENTIVAS DE INCÊNDIO:** Todas as luminárias de emergência, placas de saída e extintores foram roubadas e precisam de instaladas novamente.

**COMPLEMENTAÇÃO DA OBRA:** Todos os ares-condicionados e tubulações específicas foram roubados (Imagem 21). As placas e letras com indicação da função da edificação também foram furtadas (Imagem 22). Portanto, precisam ser executadas mais uma vez. Além disso, o terreno da edificação está com vegetação elevada e bastante sujo (Imagem 23), itens que podem ser solucionados através da Secretaria de Obras do município.

Por fim, destaca-se que praticamente todos os itens que deverão ser executados no local foram ocasionados por roubos e não por falha na execução da obra. Além disso, é relevante considerar que a edificação

sofreu com vandalismo inúmeras vezes e que essa nova execução deve ser planejada e acompanhada de diretrizes que possibilitem a segurança no local, impedindo mais prejuízos ao setor público.



Imagem 1



Imagem 2



Imagem 3

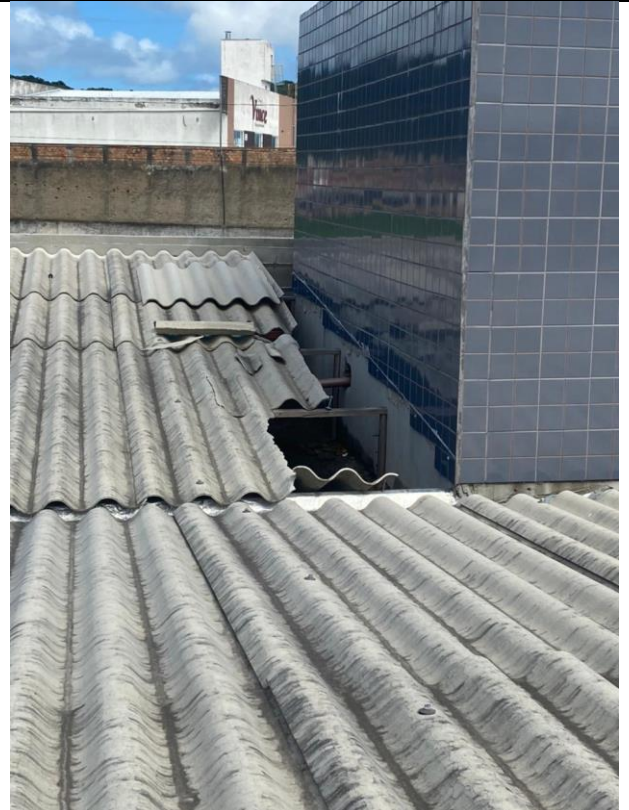


Imagem 4



Imagem 5



Imagem 6



Imagem 7

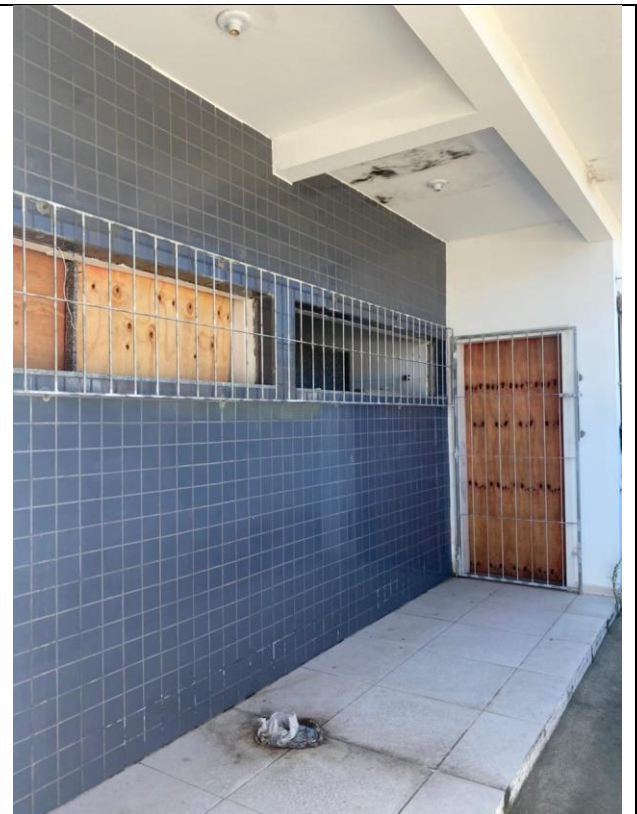


Imagem 8



Imagem 9



Imagem 10



Imagem 11



Imagem 12



Imagem 13



Imagem 14



Imagem 15



Imagem 16



Imagem 17

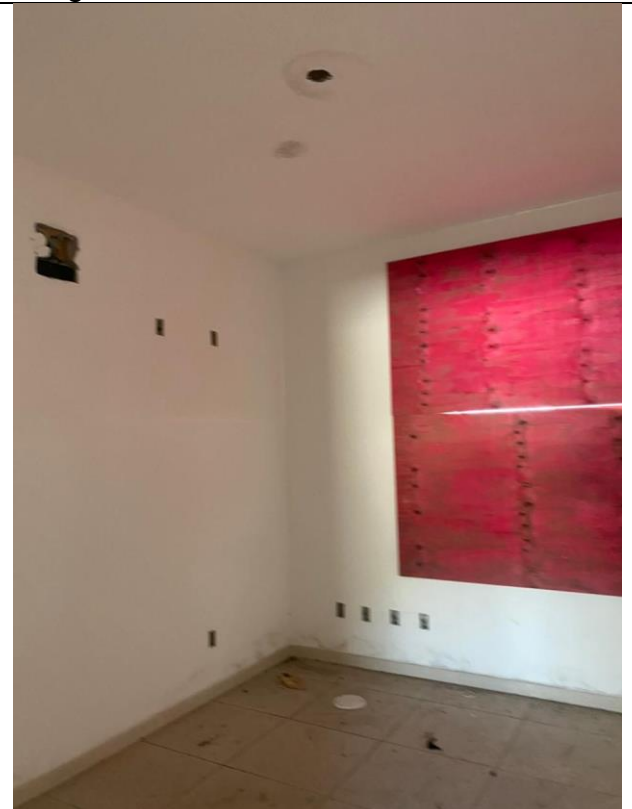


Imagem 18



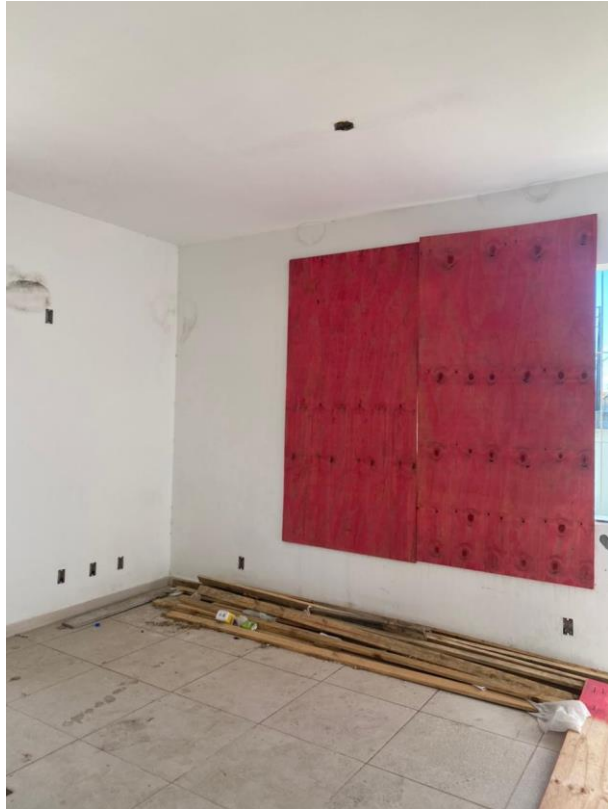


Imagem 19



Imagem 20

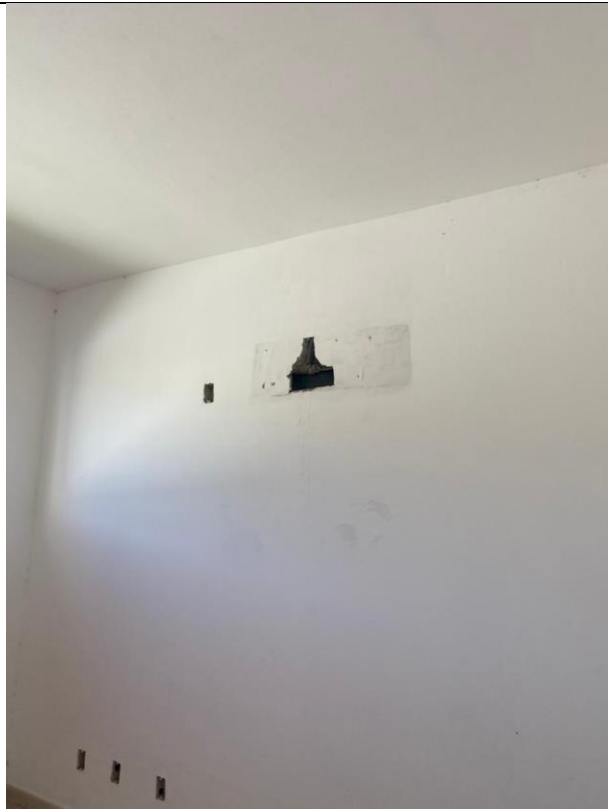


Imagem 21



Imagem 22



Imagem 23

---

**Morgana Souza Rodrigues**  
Assessora Especial de Gabinete para Assuntos  
Estratégicos de Planejamento e Projetos